

Lífeyrissjóður Vestmannaeyja

Ársreikningur 2020

Lífeyrissjóður Vestmannaeyja
Skólavegi 2
900 Vestmannaeyjar
Kt. 580572-0229

Lífeyrissjóður Vestmannaeyja

Efnisyfirlit

	bls.
Skýrsla stjórnar	2
Áritun óháðra endurskoðenda	4
Yfirlit um breytingu á hreinni eign	8
Efnahagsreikningur	9
Yfirlit um sjóðstreymi	10
Yfirlit um tryggingafræðilega stöðu	11
Skýringar	12
Kennitölur	26
Deildarskipt ársyfirlit	28
Viðauki I - Stjórnarháttaryfirlýsing	31
Viðauki II - Ófjárhagslegar upplýsingar	33

Hlutverk lífeyrissjóðsins

Lífeyrissjóður Vestmannaeyja starfar á grundvelli laga nr. 129/1997 um skyldutryggingu lífeyrisréttinda og starfsemi lífeyrissjóða og hefur starfsleyfi frá Fjármálaráðuneytinu í samræmi við 52. gr. þeirra laga. Hlutverk sjóðsins er að tryggja sjóðsfélögum, eftirlifandi mökum þeirra og börnum lífeyri í samræmi við samþykktir sjóðsins.

Helstu upplýsingar um rekstrarárið og væntanleg þróun sjóðsins

Árið 2020 var hrein raunávöxtun Lífeyrissjóðs Vestmannaeyja 11,63% samanborið við raunávöxtun upp á 11,61% árið 2019. Hrein raunávöxtun séreignardeildar er 10,19% samanborið við raunávöxtun upp á 9,56% árið 2019. Hrein raunávöxtun á safni I er 7,47% og á safni II 12,00%. Hrein raunávöxtun samtryggingardeildar er 11,63%.

Sjóðfélagar og iðgjöld

Á árinu 2020 greiddu 2.185 sjóðfélagar iðgjöld til sjóðsins. Iðgjöld ársins námu 1.797 millj.kr. sem er hækkun um 5,9% milli ára. Fjöldi virkra sjóðfélaga sem að jafnaði greiða til sjóðsins með reglubundnum hætti í hverjum mánuði voru 1.655.

Lífeyrisgreiðslur

Heildar lífeyrisgreiðslur sjóðsins á árinu námu 2.075,4 millj.kr. sem er hækkun um 10,3% milli ára eða 193,1 millj.kr. Ellilífeyrir nam 1.375,2 millj.kr., örorkulífeyrir 541,0 millj.kr., makalífeyrir 97,1 millj.kr. og barnalífeyrir 8,6 millj.kr. Þá námu lífeyrisgreiðslur úr séreignardeild 53,6 millj.kr. sem er hækkun upp á 8,5%. Lífeyrisþegar í árslok voru 2.062.

Rekstrarkostnaður

Rekstrarkostnaður sjóðsins á árinu 2020 var 113 millj.kr. sem er lækkun um 2,6% frá fyrra ári. Rekstrarkostnaður í hlutfalli af meðalstöðu eigna var 0,17%. Stöðugildi á árinu voru 3 og námu launagreiðslur 40 millj.kr. að meðtöldum launum stjórnar og endurskoðunarnefndar.

Ávöxtun og eignir

Hrein eign til greiðslu lífeyris nam 70.384 millj.kr. í árslok og sem er hækkun upp á 15,2% frá fyrra ári. Hrein eign séreignardeildar nam 822,2 millj.kr. sem er hækkun upp á 13,8% frá fyrra ári. Raunávöxtun séreignardeildar var jákvæð um 10,19%. Safn I 7,47% og Safn II 12,00%. Hrein raunávöxtun sjóðsins er 11,63% á árinu m.v. 11,61% árið áður.

Tryggingafræðileg staða

Tryggingafræðileg úttekt hefur verið gerð á stöðu sjóðsins í árslok 2020. Tryggingafræðileg staða sjóðsins er jákvæð um 2.175 millj.kr. sem er betri staða en í árslok 2019 en þá var staðan neikvæð um 1.353 millj.kr. Áfallin staða er jákvæð um 3.851 millj.kr. en hún var jákvæð um 401 millj.kr. í árslok 2019. Tryggingafræðileg staða sjóðsins er jákvæð um 2,6% í árslok 2020 samanborið við neikvæða stöðu um 1,7% í árslok 2019.

Áhættustefna, áhættuskýrslur og rekstraráhættumat

Stjórn lífeyrissjóðsins hefur mótað áhættustefnu í samræmi við leiðbeinandi tilmæli Fjármálaeftirlitsins. Í áhættustefnunni er fjallað um áhættuþætti í rekstri sjóðsins, s.s. markaðsáhættu, gjaldmiðlaáhættu og mótaðilaáhættu. Áhættuskýrslur eru gerðar og lagðar fyrir stjórn á þriggja mánaða fresti. Markmið með skýrslunum er að stjórn og þeir sem starfa við rekstur og eignastýringu sjóðsins séu meðvitaðir um áhættur sjóðsins og hafi þannig betri möguleika á að bregðast við ef áhætta fer út fyrir ásættanleg mörk. Jafnframt hefur áhættustjóri umsjón með framkvæmd rekstraráhættumats þar sem áhættuþættir sem snúa að rekstri sjóðsins eru kortlagðir á skipulegan hátt og áhrif þeirra könnuð. Í kjölfarið er ákveðið hvaða áhættuþáttum skuli stýrt og með hvaða hætti. Í rekstraráhættumatinu er meðal annars litið til starfsmannaáhættu, sviksemisáhættu, orðsporsáhættu, upplýsingatækniahættu og áhættu tengda verkferlum.

Þróun og framtíðarhorfur

Á komandi árum mun lífeyrissjóðurinn hafa áfram að markmiði að ávaxta eignir innan ramma laga og fjárfestingarstefnu sjóðsins í þeim tilgangi að standa undir lífeyrisskuldbindingum og hámarka réttindi sjóðfélaga.

Skýrsla stjórnar

COVID-19

Útbreiðsla COVID-19 hafði áhrif á starfsemi sjóðsins á árinu 2020. Skrifstofa sjóðsins var lokað hluta úr ári í því skyni að tryggja öryggi starfsfólks og sjóðfélaga. Var gripið til ráðstafana sem gerði starfsfólki sjóðsins kleift að sinna störfum sínum að heiman þannig að samfelldur rekstur sjóðsins var tryggður og þjónusta við sjóðfélaga raskaðist lítið.

Í upphafi faraldursins urðu miklar lækkanir, bæði á innlendum sem erlendum verðbréfamörkuðum, en þær lækkanir gengu fljótt til baka og var afkoma sjóðsins góð þrátt fyrir krefjandi aðstæður vegna heimsfaraldursins. Áfram er nokkur óvissa um möguleg áhrif vegna COVID-19 á stöðu sjóðsins þó hún hafi minnkað m.a. með sóttvarnaraðgerðum stjórnvalda og tilkomu bóluafna. Sjóðurinn birtir álagspróf í skýringu 16 þar sem sjá má áhrif mismunandi sviðsmynda á tryggingafræðilega stöðu sjóðsins.

Atburðir eftir lok reikningsskiladags

Frá lokum reikningsskiladags fram að áritunardegi hafa ekki orðið atburðir sem gætu haft áhrif á tryggingafræðilega stöðu sjóðsins.


Ófjárhagslegar upplýsingar

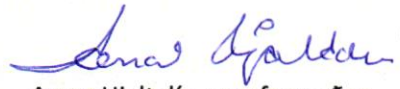
Í samræmi við lög um ársreikninga birtir sjóðurinn ófjárhagslegar upplýsingar. Upplýsingarnar eru settar fram í viðauka við skýrslu stjórnar og teljast hluti hennar.


Það er álit stjórnar að allar upplýsingar komi fram í ársreikningnum, sem nauðsynlegar eru til að glöggva sig á stöðu hans í árslok, rekstrarárangri ársins og fjárhagslegri þróun. Stjórn og framkvæmdastjóri lífeyrissjóðsins staðfesta hér með ársreikning með undirritun sinni.

Vestmannaeyjar, 31. mars 2021

Í stjórn


Þorvarður Gunnarsson, formaður stjórnar


Arnar Hjaltalín, varaformaður


Ása Ingibergsdóttir


Guðný Óskarsdóttir


Þjóðhildur Þórðardóttir

Örn Friðriksson


Framkvæmdastjóri


Haukur Jónsson

Áritun óháðra endurskoðenda

Til stjórnar og sjóðfélaga Lífeyrissjóðs Vestmannaeyja

Álit

Við höfum endurskoðað meðfylgjandi ársreikning Lífeyrissjóðs Vestmannaeyja fyrir árið 2020. Ársreikningurinn hefur að geyma yfirlit um breytingu á hreinni eign til greiðslu lífeyris, efnahagsreikning, yfirlit um sjóðstreymi, yfirlit um tryggingafræðilega stöðu og skýringar.

Það er álit okkar að ársreikningurinn gefi glögga mynd af afkomu sjóðsins á árinu 2020, efnahag hans 31. desember 2020 og breytingu á handbæru fé á árinu 2020, í samræmi við lög um ársreikninga og reglur um ársreikninga lífeyrissjóða.

Það er álit okkar að áritun okkar á ársreikningi Lífeyrissjóðs Vestmannaeyja sé í samræmi við þær upplýsingar sem koma fram í endurskoðunarskýrslu okkar til endurskoðunarnefndar Lífeyrissjóðs Vestmannaeyja í samræmi við 11. gr. reglugerðar Evrópuþingsins og ráðsins nr. 537/2014.

Grundvöllur fyrir álit

Endurskoðað var í samræmi við alþjóðlega endurskoðunarstaðla. Ábyrgð okkar samkvæmt þeim stöðlum er nánar lýst í kaflanum um ábyrgð endurskoðanda hér að neðan. Við erum óháð Lífeyrissjóði Vestmannaeyja í samræmi við alþjóðlegar siðareglur fyrir endurskoðendur sem og aðrar siðareglur sem eru viðeigandi við endurskoðun á Íslandi, og höfum við uppfyllt ákvæði þeirra reglna. Þar með talið, í samræmi við okkar bestu þekkingu, höfum við ekki veitt Lífeyrissjóði Vestmannaeyja óheimilaða þjónustu sem um getur í 1. mgr. 5. gr. reglugerðar Evrópuþingsins og ráðsins nr. 537/2014. Við teljum að við endurskoðunina höfum við aflað nægilegra og viðeigandi gagna til að byggja álit okkar á.

Megináherslur við endurskoðunina

Megináherslur við endurskoðunina eru þau atriði, sem að okkar faglega mati, hafa mesta þýðingu fyrir endurskoðun okkar á ársreikningi sjóðsins árið 2020. Þessi atriði voru yfirfarin við endurskoðun á ársreikningnum og höfð til hliðsjónar við ákvörðun á viðeigandi álit á honum. Í áritun okkar látum við ekki í ljós sérstakt álit á hverju þeirra fyrir sig.

Megináherslur við endurskoðun	Hvernig við endurskoðum megináherslur
Óskráð verðbréf	
Við erum í skýringu nr. 2 á bls. 12 um reikningskilaaðferðir, skýringu nr. 9 á bls. 18 fyrir eignarhluti í félögum og sjóðum og skýringu nr. 10 um skuldabréf á bls. 21.	Við endurskoðum á óskráðum verðbréfum höfum við farið yfir það innra eftirlit sem er til staðar hjá sjóðnum við skráningu og mat verðbréfa. Við prófuðum viðeigandi eftirlitsþætti í fjárfestingaferli sjóðsins.
Eignarhlutir í félögum og sjóðum eru 44,1 milljarður kr. í árslok 2020 eða 62,7% af heildareignum sjóðsins, af því eru 11,7 milljarðar kr. óskráð. Skuldabréf eru 25,2 milljarðar kr. í árslok 2020 eða 35,8% af heildareignum sjóðsins, af því eru 0,6 milljarður kr. óskráð.	Við lögðum mat á aðferðafræðina og þær forsendur sem stjórnendur leggja til grundvallar á virðismati óskráðra verðbréfa og hvort aðferðin breyttist milli ára. Upplýsingarnar voru raktar til undirliggjandi gagna og útreikningar voru yfirfarnir.
Eignarhlutir í félögum og sjóðum eru færðar á gangvirði og er notast við ákveðna þrepaskiptingu gangvirðis við verðmat á þeim eignum. Verðmat á stig 1 byggir á skráðu verði á virkum markaði, stig 2 byggir á verðlagningu á markaði fyrir samskonar eða sambærilegar eignir, beint eða óbeint, og stig 3 byggir á öðrum upplýsingum en markaðsupplýsingum, þ.e. almennt viðurkenndum matsaðferðum við virði óskráðra eigna og byggir á mati stjórnenda. Skuldabréf eru færð annað hvort á gangvirði eða á afskrifuðu kostnaðarverði. Við mat á gangvirði skuldabréfa er notast við sömu þrepaskiptingu og í eignarhlutum í félögum og sjóðum. Afskrifað kostnaðarverð miðar við ávöxtunarkröfu við kaup.	Með úrtaksprófunum höfum við staðfest tilvist óskráðra bréfa og eignarhald sjóðsins á verðbréfunum. Einnig höfum við yfirfarið mat stjórnenda og þær forsendur sem notaðar eru við mat á óskráðum verðbréfum.
Þar sem um er að ræða verulegan matskenndan lið teljum við tilvist og virði óskráðra verðbréfa vera megináherslu við endurskoðun okkar.	Við höfum farið yfir mat stjórnenda á niðurfærsluþörf óskráðra bréfa, þeim forsendum sem lágu til grundvallar og hvort niðurfærslan væri nægjanleg og viðeigandi.
	Við höfum farið yfir hvort skýringar verðbréfa séu í samræmi við lög um ársreikninga og reglur um ársreikninga lífeyrissjóða.

Áritun óháðra endurskoðenda

Tryggingafræðileg staða	
Vísað er í yfirlit um tryggingafræðilega stöðu á bls. 11 og skýringu nr. 14 á bls. 23 um yfirlit um tryggingafræðilega stöðu.	Við endurskoðun á tryggingafræðilegri stöðu höfum við farið yfir það innra eftirlit sem er til staðar hjá sjóðnum við yfirferð og mat á tryggingafræðilegri stöðu.
Tryggingafræðileg staða í árslok er jákvæð um 2,6% og eru eignir sjóðsins 2,2 milljarðar kr. hærrí en heildarskuldbinding í árslok.	Við höfum farið yfir faglega hæfni og fengið staðfestingu á óhæði tryggingastærðfræðingsins sem framkvæmdi útreikninginn á tryggingafræðilegri stöðu sjóðsins.
Tryggingafræðileg staða segir til um getu sjóðsins til að standa við lífeyrisskuldbindingar sínar. Tryggingafræðileg staða sjóðsins felst í að reikna annars vegar áfallnar skuldbindingar miðað við áunninn rétt sjóðfélaga og hins vegar heildarskuldbindingar miðað við að virkir sjóðfélagar greiði áfram til sjóðsins þar til þeir hefja töku lífeyris. Útreikningurinn er framkvæmdur af óháðum tryggingarstærðfræðingi og byggir að stórum hluta á matskenndum forsendum.	Við lögðum mat á aðferðafræðina og þær forsendur sem liggja til grundvallar á útreikningi á tryggingafræðilegri stöðu og hvort aðferðin breyttist milli ára. Upplýsingarnar voru raktar til undirliggjandi gagna og greiningaraðgerðir gerðar á stöðu sjóðsins milli ára.
Þar sem um er að ræða verulegan matskenndan lið teljum við tryggingafræðilega stöðu vera megináherslu við endurskoðun okkar.	Við höfum farið yfir hvort yfirlit og skýringar um tryggingafræðilega stöðu séu í samræmi við útreikning sjóðsins, lög um ársreikninga og reglur um ársreikninga lífeyrissjóða.

Aðrar upplýsingar

Stjórnendur bera ábyrgð á öðrum upplýsingum. Aðrar upplýsingar innifela skýrslu stjórnar, stjórnarháttayfirlýsingu og ófjárhagslega upplýsingagjöf í viðauka með ársreikningnum.

Álit okkar á ársreikningnum nær ekki yfir aðrar upplýsingar og við ályktum hvorki um, né veitum staðfestingu á efni þeirra ef frá er talin sú staðfesting varðandi skýrslu stjórnar sem fram kemur hér að neðan.

Í tengslum við endurskoðun okkar berum við ábyrgð á að lesa framangreindar aðrar upplýsingar og skoða hvort þær séu í verulegu ósamræmi við ársreikninginn eða þekkingu okkar sem við höfum aflað við endurskoðunina eða virðast að öðru leyti innifela verulegar skekkjur. Ef við komumst að þeirri niðurstöðu, byggt á þeirri vinnu sem við höfum framkvæmt, að það séu verulegar skekkjur í öðrum upplýsingum sem við fengum fyrir áritunardag ber okkur að skýra frá því. Það er ekkert sem við þurfum að skýra frá hvað þetta varðar.

Í samræmi við ákvæði 2. mgr. 104 gr. laga nr. 3/2006 um ársreikninga staðfestum við samkvæmt okkar bestu vitund að í skýrslu stjórnar sem fylgir ársreikningi þessum eru veittar þær upplýsingar sem þar ber að veita í samræmi við lög um ársreikninga og koma ekki fram í skýringum.

Ábyrgð stjórnar og framkvæmdastjóra á ársreikningnum

Stjórn og framkvæmdastjóri eru ábyrg fyrir gerð og framsetningu ársreikningsins í samræmi við lög um ársreikninga og reglur um ársreikninga lífeyrissjóða. Stjórn og framkvæmdastjóri eru einnig ábyrg fyrir því innra eftirliti sem nauðsynlegt er varðandi gerð og framsetningu ársreikningsins, þannig að hann sé án verulegra annmarka, hvort sem er vegna sviksemi eða mistaka.

Við gerð ársreikningsins eru stjórn og framkvæmdastjóri ábyrg fyrir því að meta rekstrarhæfi Lífeyrissjóðs Vestmannaeyja. Ef við á skulu stjórn og framkvæmdastjóri setja fram viðeigandi skýringar um rekstrarhæfi og hvers vegna þau ákváðu að beita forsendunni um rekstrarhæfi við gerð og framsetningu ársreikningsins, nema stjórn og framkvæmdastjóri hafi ákveðið að leysa sjóðinn upp eða hætta starfsemi, eða hafa enga aðra raunhæfa möguleika en að gera það.

Ábyrgð endurskoðanda á endurskoðun ársreikningsins

Markmið okkar er að afla nægjanlegrar vissu um að ársreikningurinn sé án verulegra annmarka, hvort sem er af völdum sviksemi eða mistaka og að gefa út áritun sem felur í sér álit okkar. Nægjanleg vissa er þó ekki trygging þess að endurskoðun framkvæmd í samræmi við alþjóðlega endurskoðunarstaðla muni uppgötva allar verulegar skekkjur séu þær til staðar. Skekkjur geta orðið vegna mistaka eða sviksemi og eru álitnar verulegar ef þær gætu haft áhrif á fjárhagslega ákvarðanatöku notenda ársreikningsins, einar og sér eða samanlagðar.

Áritun óháðra endurskoðenda

Endurskoðun okkar í samræmi við alþjóðlega endurskoðunarstaðla byggir á faglegri dómgreind og beitum við gagnrýnni hugsun við endurskoðunina. Við framkvæmum einnig eftirfarandi:

- Greinum og metum hættuna á verulegri skekkju í ársreikningnum, hvort sem er vegna mistaka eða sviksemi, hönnum og framkvæmum endurskoðunaraðgerðir til að bregðast við þeim hættum og öflum endurskoðunargagna sem eru nægjanleg og viðeigandi til að byggja álit okkar á. Hættan á að uppgötva ekki verulega skekkju vegna sviksemi er meiri en að uppgötva ekki skekkju vegna mistaka, þar sem sviksemi getur falið í sér samsæri, skjalafals, misvísandi framsetningu ársreiknings, að einhverju sé viljandi sleppt eða að farið sé framhjá innri eftirlitsaðgerðum.
- Öflum skilnings á innra eftirliti, sem snertir endurskoðunina, í þeim tilgangi að hanna viðeigandi endurskoðunaraðgerðir, en ekki í þeim tilgangi að veita álit á virkni innra eftirlits sjóðsins.
- Metum hvort reikningsskilaaðferðir sem notaðar eru og tengdar skýringar, séu viðeigandi og hvort reikningshaldslegt mat stjórnenda sé raunhæft.
- Ályktum um notkun stjórnenda á forsendunni um rekstrarhæfi og metum á grundvelli endurskoðunarinnar hvort verulegur vafi leiki á rekstrarhæfi eða hvort aðstæður séu til staðar sem gætu valdið verulegum efasemdum um rekstrarhæfi. Ef við teljum að verulegur vafi leiki á rekstrarhæfi ber okkur að vekja sérstaka athygli á viðeigandi skýringum ársreikningsins í áritun okkar. Ef slíkar skýringar eru ófullnægjandi þurfum við að víkja frá fyrirvaralausri áritun.

Niðurstaða okkar byggir á endurskoðunargögnum sem aflað er fram að dagsetningu áritunar okkar. Engu að síður geta atburðir eða aðstæður í framtíðinni valdið óvissu um rekstrarhæfi sjóðsins.

- Metum í heild sinni hvort ársreikningurinn gefi glögga mynd af undirliggjandi viðskiptum og atburðum, metum framsetningu, uppbyggingu, innihald og þar með talið skýringar við ársreikninginn með tilliti til glöggrar myndar.

Okkur ber skylda til að upplýsa stjórn og endurskoðunarnefnd meðal annars um áætlað umfang og tímasetningu endurskoðunarinnar og veruleg atriði sem komu upp í endurskoðun okkar, þar á meðal verulega annmarka á innra eftirliti sem komu fram í endurskoðuninni, ef við á.

Við höfum einnig lýst því yfir við stjórn og endurskoðunarnefnd að við höfum uppfyllt skyldur siðareglna um óhæði og höfum miðlað til þeirra upplýsingum um tengsl eða önnur atriði sem gætu mögulega haft áhrif á óhæði okkar og, þar sem viðeigandi er, hvaða varnir við höfum sett til að tryggja óhæði okkar. Deloitte ehf. hefur ekki veitt Lífeyrissjóði Vestmannaeyja neina þjónustu til viðbótar lögbundnu endurskoðuninni.

Af þeim atriðum sem við höfum upplýst stjórn og endurskoðunarnefnd um, lögðum við mat á hvaða atriði höfðu mesta þýðingu í endurskoðuninni á yfirstandandi ári og eru það megináherslur í endurskoðuninni. Við lýsum þessum atriðum í áritun okkar nema lög og reglur leyfi ekki að upplýst sé um slík atriði eða í undantekningartilfellum þegar endurskoðandinn metur að ekki skuli upplýsa um viðkomandi atriði þar sem neikvæðar afleiðingar upplýsinganna eru taldar vega þyngra en almannahagsmunir.

Deloitte ehf. var kjörið endurskoðandi Lífeyrissjóðs Vestmannaeyja á aðalfundi sjóðsins þann 26. maí 2020. Deloitte ehf. hefur verið endurskoðandi Lífeyrissjóðs Vestmannaeyja síðan sjóðurinn var skilgreindur sem eining tengd almannahagsmunum árið 2008 og hefur kjör okkar verið endurnýjað árlega á ársfundi lífeyrissjóðsins síðan þá.

Kópavogur, 31. mars 2021

Deloitte ehf.



Halldór Arason,
endurskoðandi



Arni Þór Vilhelmsson,
endurskoðandi

Yfirlit um breytingu á hreinni eign til greiðslu lífeyris árið 2020

	Skýr.	2020	2019
Iðgjöld			
Iðgjöld sjóðfélaga		513.426	486.547
Iðgjöld launagreiðenda		1.283.107	1.209.356
Réttindaflutningur og endurgreiðslur		(26.116)	(22.058)
		<u>1.770.417</u>	<u>1.673.846</u>
Sérstök aukaframlög	3	113.984	103.137
		<u>1.884.401</u>	<u>1.776.983</u>
Lífeyrir			
Heildarfjárhæð lífeyris	4	(2.075.403)	(1.882.317)
Framlag til starfsendurhæfingarsjóðs		(11.953)	(11.568)
Vaxtatekjur vegna lífeyris		574	617
Eftirlaun frá Tryggingastofnun		190	185
		<u>(2.086.592)</u>	<u>(1.893.083)</u>
Hreinar fjárfestingartekjur			
Hreinar tekjur af eignarhlutum í félögum og sjóðum	5	7.975.832	6.142.590
Hreinar tekjur af skuldabréfum	6	1.662.382	1.745.615
Hreinar tekjur af afleiðusamningum		29.664	0
Vaxtatekjur og gengismunur af handbæru fé		(77.755)	29.541
Vaxtatekjur af iðgjöldum og öðrum kröfum		1.508	5.056
Fjárfestingargjöld	7	(4.327)	(20.329)
		<u>9.587.305</u>	<u>7.902.472</u>
Rekstrarkostnaður			
Skrifstofu- og stjórnunarkostnaður	8	113.076	115.771
		<u>113.076</u>	<u>115.771</u>
Breyting á hreinni eign til greiðslu lífeyris		9.272.038	7.670.601
Hrein eign frá fyrra ári		<u>61.112.029</u>	<u>53.441.428</u>
Hrein eign til greiðslu lífeyris í árslok		<u><u>70.384.067</u></u>	<u><u>61.112.029</u></u>

Efnahagsreikningur 31. desember 2020

Eignir	Skýr.	31.12.2020	31.12.2019
Fjárfestingar			
Eignarhlutir í félögum og sjóðum	9	44.142.016	36.521.620
Skuldabréf	10	25.225.106	24.088.876
Afleiðusamningar	11	29.664	0
		<u>69.396.786</u>	<u>60.610.496</u>
Kröfur			
Kröfur á launagreiðendur		135.055	154.886
Aðrar kröfur		8.756	4.368
		<u>143.811</u>	<u>159.254</u>
Ýmsar eignir			
Varanlegir rekstrarfjármunir	13	28.585	30.453
		<u>28.585</u>	<u>30.453</u>
Handbært fé		<u>819.686</u>	<u>320.454</u>
Eignir samtals		<u>70.388.868</u>	<u>61.120.657</u>
Skuldir			
Viðskiptaskuldir			
Áfallinn kostnaður og fyrirfram innheimtar tekjur		4.602	8.429
Aðrar skuldir		200	200
		<u>4.801</u>	<u>8.628</u>
Skuldir samtals		<u>4.801</u>	<u>8.628</u>
Hrein eign til greiðslu lífeyris		<u>70.384.067</u>	<u>61.112.029</u>
Skuldbindingar utan efnahags	15	2.900.975	2.577.061

Yfirlit um sjóðstreymi ársins 2020

	2020	2019
Inngreiðslur		
Iðgjöld	1.790.248	1.682.397
Innborgaðar vaxtatekjur af handbæru fé og kröfum	(80.574)	29.541
Aðrar inngreiðslur	109.596	99.934
	<u>1.819.270</u>	<u>1.811.872</u>
Útgreiðslur		
Lífeyrir	(2.086.592)	(1.893.083)
Rekstrarkostnaður	(111.208)	(115.771)
Aðrar útgreiðslur	(3.827)	(1.141)
	<u>(2.201.627)</u>	<u>(2.009.995)</u>
Ráðstöfunarfé til fjárfestinga, neikvætt	(382.357)	(198.122)
Fjárfestingarhreyfingar		
Innborgaðar tekjur af eignarhlutum í félögum og sjóðum	282.004	1.598.040
Keyptir eignarhlutir í félögum og sjóðum	(2.713.607)	(4.286.225)
Seldir eignarhlutir í félögum og sjóðum	2.787.038	2.271.306
Afborganir höfuðstóls og vaxta skuldabréfa	1.735.618	1.770.420
Keypt skuldabréf	(1.378.102)	(1.880.896)
Seld skuldabréf	168.638	567.840
	<u>881.588</u>	<u>40.485</u>
Hækkun(lækkun) á handbæru fé	499.232	(157.638)
Handbært fé í upphafi árs	320.454	478.092
	<u>819.686</u>	<u>320.454</u>

Yfirlit um tryggingafræðilega stöðu 31. desember 2020

Tryggingafræðileg staða 2020

Eignir	Skýr.	Áfallin skuldbinding	Framtíðar- skuldbinding	Heildar- skuldbinding
Hrein eign til greiðslu lífeyris.....		69.561.892		69.561.892
Mismunur á bókfærðu verði og núvirði skuldabréfa.....		(685.368)		(685.368)
Mismunur á bókfærðu verði og matsvirði skráðra hlutabréfa.....		(2.917.754)		(2.917.754)
Núvirði framtíðarfjárfestingarkostnaðar.....		(189.003)		(189.003)
Núvirði framtíðarrekkstrarkostnaðar.....		(1.481.138)	(1.165.544)	(2.646.682)
Núvirði framtíðariðgjalda.....		0	23.524.467	23.524.467
Eignir samtals.....		<u>64.288.628</u>	<u>22.358.923</u>	<u>86.647.551</u>
Skuldbindingar				
Ellilífeyrir.....		49.344.706	18.302.013	67.646.718
Örorkulífeyrir.....		7.307.491	4.208.881	11.516.372
Makalífeyrir.....		3.747.088	1.155.362	4.902.451
Barnalífeyrir.....		38.298	369.098	407.395
Skuldbindingar samtals.....	14.	<u>60.437.582</u>	<u>24.035.354</u>	<u>84.472.936</u>
Eignir umfram skuldbindingar.....		3.851.046	(1.676.431)	2.174.615
Í hlutfalli af skuldbindingum í árslok.....		6,37%	-6,97%	2,57%
Í hlutfalli af skuldbindingum árið áður.....		0,70%	-7,79%	-1,70%

Tryggingafræðileg staða 2019

Eignir	Skýr.	Áfallin skuldbinding	Framtíðar- skuldbinding	Heildar- skuldbinding
Hrein eign til greiðslu lífeyris.....		60.389.286		60.389.286
Mismunur á bókfærðu verði og núvirði skuldabréfa.....		(327.833)		(327.833)
Mismunur á bókfærðu verði og matsvirði skráðra hlutabréfa.....		(947.519)		(947.519)
Núvirði framtíðarfjárfestingarkostnaðar.....		(295.340)		(295.340)
Núvirði framtíðarrekkstrarkostnaðar.....		(1.431.687)	(1.115.466)	(2.547.154)
Núvirði framtíðariðgjalda.....		0	21.880.228	21.880.228
Eignir samtals.....		<u>57.386.906</u>	<u>20.764.762</u>	<u>78.151.668</u>
Skuldbindingar				
Ellilífeyrir.....		46.210.942	17.137.512	63.348.454
Örorkulífeyrir.....		7.177.397	3.936.938	11.114.335
Makalífeyrir.....		3.556.052	1.082.492	4.638.544
Barnalífeyrir.....		41.308	361.914	403.222
Skuldbindingar samtals.....	14.	<u>56.985.700</u>	<u>22.518.857</u>	<u>79.504.556</u>
Skuldbindingar umfram eignir.....		401.206	(1.754.094)	(1.352.888)
Í hlutfalli af skuldbindingum í árslok.....		0,70%	-7,79%	-1,70%
Í hlutfalli af skuldbindingum árið áður.....		-4,04%	-5,40%	-4,41%

1. Starfsemi

Lífeyrissjóðurinn starfar samkvæmt lögum um skyldutryggingu lífeyrisréttinda og starfsemi lífeyrissjóða nr. 129/1997 og hefur til þess fullgilt starfsleyfi. Meginstarfsemi sjóðsins felst í rekstri samtryggingardeildar, en að auki rekur hann séreignadeild.

2. Reikningsskilaaðferðir

Grundvöllur reikningsskilanna

Ársreikningurinn er í samræmi við lög um ársreikninga og lög um skyldutryggingu lífeyrisréttinda og starfsemi lífeyrissjóða og reglur um ársreikninga lífeyrissjóða. Við gerð ársreikningsins er í öllum meginatriðum fylgt sömu reikningsskilaaðferðum og á fyrra ári. Ársreikningurinn er gerður í íslenskum krónum.

Eftirfarandi er samantekt á helstu reikningsskilaaðferðum félagsins.

Gjaldmiðlar og vísitölur

Eignir og skuldir sem bundnar eru vísitölu eða gengi erlendra gjaldmiðla eru færðar upp miðað við verðlag eða gengi í árslok. Viðskipti í erlendum gjaldmiðlum eru færð á gildandi gengi þess dags sem viðskiptin fara fram. Peningalegar eignir og skuldir í erlendum gjaldmiðlum eru færðar miðað við gengi í árslok. Gengi Seðlabanka Íslands greinist þannig:

	Meðalgengi ársins		Árslokagengi	
	2020	2019	31.12.2020	31.12.2019
Evra (EUR)	154,52	137,30	156,10	135,45
Bandaríkjadalur (USD)	135,27	122,65	127,21	120,81
Sterlingspund (GBP)	173,59	156,49	173,55	159,03
Dönsk króna (DKK)	20,73	18,39	20,98	18,13
Norsk króna (NOK)	14,42	13,94	14,93	13,73

Fjárhæðir

Fjárhæðir í reikningnum eru sýndar í þúsundum króna.

Áhættustjórnun

Lífeyrissjóðurinn hefur sett sér áhættustefnu, þar sem áhættan er skilgreind og helstu áhættuþáttum í starfsemi sjóðsins er lýst og hvernig skýringu á þeim er háttað. Sjóðurinn hefur ekki gert afleiðusamninga í þeim tilgangi að verja áhættu í starfi hans, hvorki fjárhagslega áhættu eða lýðfræðilega.

Lífeyrissjóðurinn á valréttarsamninga á hlutabréf í Icelandair Group hf. Engir afleiðusamningar eða gjaldeyrisskiptasamningar eru til staðar.

Gangvirðismat

Þessi skýring veitir upplýsingar um hvernig sjóðurinn ákvarðar gangvirði hinna ýmsu fjáreigna sinna.

Gangvirði fjáreigna sem reglulega eru metin til gangvirðis

Matsaðferðunum er skipt í 3 stig sem endurspeglar mikilvægi þeirra forsendna sem lagðar eru til grundvallar við ákvörðun gangvirðis fjármálagerninganna. Stigin eru eftirfarandi:

Stig 1: gangvirðismatið byggir á uppgefnu verði á virkum markaði fyrir samskonar eignir og skuldir.

Stig 2: gangvirðismatið byggir ekki á uppgefnu verði á virkum markaði (stig 1) heldur á upplýsingum sem eru sannreynanlegar fyrir eignina eða skuldina, annað hvort beint (t.d. verð) eða óbeint (t.d. afleiddar af verðum).

Stig 3: gangvirðismatið byggir á mikilvægum upplýsingum öðrum en markaðsupplýsingum. Aðallega úr ársreikningum félaga.

Skráning iðgjalda

Iðgjöld eru tekjufærð þegar sjóðfélagi hefur áunnið sér réttindi hjá sjóðnum. Jafnframt er áætlað vegna ótilkynnta iðgjalda í árslok í samtryggingardeild og er sú áætlun byggð á skilum á iðgjöldum á undanfórnun árum. Ógreidd iðgjöld í árslok, bæði tilkynnt og ótilkynnt, eru eignfærð sem kröfur á launagreiðendur í efnahagsreikningi.

2. Reikningsskilaaðferðir (framhald)

Lífeyrir

Undir lífeyri falla lífeyrisgreiðslur sjóðsins og skiptast þær í ellilífeyri, makalífeyri, örorkulífeyri og barnalífeyri. Beinn kostnaður vegna örorkulífeyris er kostnaður við örorkumat.

Framlag ríkisins til jöfnunar á örorkubyrði er hluti af tryggingargjaldi vegna launa og rennur til lækkunar og jöfnunar á örorkubyrði á milli lífeyrissjóða.

Hreinar fjárfestingatekjur

Undir þennan lið eru allar fjárfestingatekjur sjóðsins að frádragnum öllum fjárfestingagjöldum.

Hreinar tekjur af eignarhlutum í félögum og sjóðum

Undir þennan lið skal færa tekjur af fjárfestingum sjóðsins í hlutabréfum og hlutdeildarskírteinum, að frádragnum gjöldum vegna slíkra fjárfestinga.

Hreinar tekjur af skuldabréfum

Undir þennan lið falla allar fjárfestingatekjur sjóðsins að frádragnum öllum fjárfestingagjöldum.

Hreinar tekjur af afleiðusamningum

Undir þennan lið skal færa tekjur af fjárfestingum í afleiðusamningum, að frádragnum gjöldum vegna slíkra fjárfestinga.

Vaxtatekjur og gengismunur af handbæru fé

Undir þennan lið skal færa vaxtatekjur af sjóði og óbundnum innstæðum hjá bönkum og sparisjóðum, að frádragnum vaxtagjöldum. Gengismunur af þessum eignum færist einnig á þennan lið.

Vaxtatekjur af iðgjöldum og öðrum kröfum

Undir þennan lið skal færa vaxtatekjur af iðgjöldum og öðrum kröfum, að frádragnum vaxtagjöldum.

Fjárfestingagjöld

Undir þennan lið falla öll fjárfestingargjöld og allar þóknarir fjármálafyrirtækja og sjóða um sameiginlega fjárfestingu vegna umsýslu og stjórnunar á fjárfestingum sjóðsins að frádragnum endurgreiðslum, einnig öll fjárfestingagjöld sem ekki falla undir aðra liði.

Rekstrarkostnaður

Undir þennan lið fellur allur almennur rekstrarkostnaður sjóðsins. Kostaður er færður til gjalda þegar hann fellur til.

Fjárfestingar

Fjárfestingar sjóðsins skiptist í eignarhluta í félögum og sjóðum, skuldabréf og afleiður. Skilgreiningar á framangreindri flokkun ásamt matsaðferðum sem beitt er við hvern lið fjárfestinga eru eftirfarandi:

Eignarhlutir í félögum og sjóðum

Eignarhlutir í félögum og sjóðum eru framseljanleg verðbréf svo sem hlutabréf, hlutdeildarskírteini og önnur slík verðbréf og eru þau metin á gangvirði.

Skuldabréf

Skuldabréf eru framseljanleg skuldabréf og önnur skuldabréf sem gefin eru út af lánastofnunum, opinberum aðilum eða öðrum aðilum. Hér er átt við bréf sem t.d. eru bundin við vísitölu eða gengi gjaldmiðla hvort sem vextir eru fastir eða hafa tiltekna vaxtaviðmiðun. Þessi flokkur fjárfestinga er færður bæði á afskrifuðu kostnaðarverði og gangvirði.

Afleiður

Afleiður eru fjármálagerningar sem hafa það sameiginlegt að virði þeirra byggir á eða er afleiða af verði annarrar eignar. Hér skal færa afleiður sem eru í jákvæðri stöðu. Afleiður eru metnar á gangvirði.

Kröfur

Kröfur eru metnar með hliðsjón af virðisrýrnun og færðar í ársreikninginn að frádraginni virðisrýrnun sem til kæmi af slíku mati.

2. Reikningsskilaaðferðir (framhald)

Varanlegir rekstrarfjámunir

Varanlegir rekstrarfjámunir eru færðir á upphaflegu kostnaðarverði að frádregnum afskriftum. Afskriftir er reiknaðar sem fastur árlegur hundradshluti af kostnaðarverði.

Handbært fé

Handbært fé er fært á gangvirði í efnahagsreikning. Handbært fé samanstendur af óbundnum bankainnistæðum í íslenskum krónum og erlendum gjaldmiðlum.

3. Sérstök aukaframlög

	2020	2019
Framlag frá ríkinu til jöfnunar á örorkubyrgði lífeyrissjóða	113.984	103.137
	<u>113.984</u>	<u>103.137</u>

4. Heildarfjárhæð lífeyris

	2020	2019
Ellilífeyrir	1.375.159	1.201.067
Örorkulífeyrir	541.015	530.610
Makalífeyrir	97.054	93.064
Barnalífeyrir	8.585	8.172
	<u>2.021.813</u>	<u>1.832.913</u>
Lífeyrisgreiðslur úr séreignardeild I	29.243	34.783
Lífeyrisgreiðslur úr tilgreindri séreign I	1.118	0
Lífeyrisgreiðslur úr séreignardeild II	23.229	14.621
	<u>2.075.403</u>	<u>1.882.317</u>

5. Hreinar tekjur af eignarhlutum í félögum og sjóðum

5.1 Hreinar tekjur af eignarhlutum í innlendum félögum og sjóðum sundurliðast þannig:

	Bókfært verð 31.12.2020	Arður	Gangvirðis- breytingar	Hreinar tekjur samtals 2020	Hreinar tekjur samtals 2019
Marel hf.	2.522.274	27.321	547.808	575.128	874.498
Arion banki hf.	1.858.549	0	231.792	231.792	86.735
Vinnslustöðin hf.	1.280.070	45.087	0	45.087	30.672
Hampiðjan hf.	895.586	12.261	383.823	396.084	106.617
Jarðvarmi slhf.	850.207	0	(17.098)	(17.098)	(8.566)
Össur hf.	726.582	1.648	48.845	50.493	286.347
Eyri Invest hf.	595.171	9.221	133.005	142.226	208.170
Blávarmi slhf.	456.771	0	(50.752)	(50.752)	(121.193)
Hagar hf.	421.167	0	140.466	140.466	(3.026)
Aðrar eignir	7.049.468	75.858	832.108	907.967	63.060
	<u>16.655.845</u>	<u>171.395</u>	<u>2.249.998</u>	<u>2.421.393</u>	<u>1.523.313</u>

5. Hreinar tekjur af eignarhlutum í félögum og sjóðum (framhald)

5.2 Hreinar tekjur af eignarhlutum í erlendum félögum og sjóðum sundurliðast þannig:

	Bókfært verð 31.12.2020	Áhrif gjaldmiðils	Gangvirðis- breytingar	Hreinar tekjur samtals 2020	Hreinar tekjur samtals 2019
BGF Global Dynamic Equity.....	6.225.053	441.304	1.254.035	1.695.340	1.320.570
Alliance Global Growth Tr.	2.349.753	116.049	615.430	731.479	382.549
Warburg Pincus Priv.Eq.XII	1.459.624	79.588	198.197	277.785	151.227
Janus Henderson Cont. Europe.....	1.283.080	170.680	38.896	209.577	237.488
Sparinvest Global Value Fund	1.079.117	142.753	(50.222)	92.531	187.062
Skagen Kon-Tiki Fund	1.038.440	137.372	80.938	218.310	124.613
Alliance Global Value Portfolio	988.269	49.720	36.599	86.320	187.725
Skagen M2 VPFO	956.288	76.488	(89.055)	(12.568)	241.640
NWF Group PLC	806.254	69.630	82.972	152.602	139.373
Crown Co-Inv.Opportunities	800.305	57.327	230.202	287.529	159.827
BlackRock Priv.Opp.Fund III L.P.	772.727	35.645	23.150	58.795	86.337
HarbourVest Partners Co-Investme	765.677	41.066	129.629	170.695	86.087
BGF Emerging Europe.....	751.681	99.245	(94.357)	4.888	195.804
Skagen Global Fund	695.709	92.033	15.248	107.281	69.966
Crown Asia Pacific PEIII	673.414	34.484	219.973	254.457	149.726
Alliance Emerg.Mark.Growth	597.235	30.047	119.773	149.820	104.088
Adveq Co-Investments	576.234	82.639	49.799	132.439	79.130
Aðrar eignir	5.667.312	523.660	413.500	937.160	716.064
	<u>27.486.171</u>	<u>2.279.732</u>	<u>3.274.708</u>	<u>5.554.439</u>	<u>4.619.276</u>
Samtals hreinar tekjur af eignarhlutum í félögum og sjóðum.....				<u>7.975.832</u>	<u>6.142.590</u>

6. Hreinar tekjur af skuldabréfum

6.1 Hreinar tekjur af skuldabréfum sundurliðast þannig:

	Vaxtatekjur og verðbætur	Áhrif gjaldmiðils	Breytingar á niðurfærslu	Samtals 2020	Samtals 2019
Skuldabréf sem haldið er til gjalddaga					
Ríkisvixlar og -skuldabréf	590.027	9.202		599.229	555.397
Skuldabréf sveitarfélaga	180.117	0		180.117	163.801
Fasteignaveðtryggð skuldabréf	15.465	13.375		28.841	185.161
Önnur verðbréf	312.265	22.058	(25.358)	308.965	272.482
	<u>1.097.874</u>	<u>44.635</u>	<u>(25.358)</u>	<u>1.117.152</u>	<u>1.176.841</u>
Skuldabréf færð á gangvirði					
	Gang- virðisbreytingar	Áhrif gjaldmiðils	Breytingar á niðurfærslu	Samtals 2020	Samtals 2019
Ríkisvixlar og -skuldabréf	229.056	0	0	229.056	276.045
Skuldabréf sveitarfélaga	88.807	0	0	88.807	69.403
Skuldabréf og vixlar lánastofnana	54.933	0	0	54.933	62.450
Önnur verðbréf	172.434	0	0	172.434	160.876
	<u>545.230</u>	<u>0</u>	<u>0</u>	<u>545.230</u>	<u>568.774</u>
	<u>1.643.105</u>	<u>44.635</u>	<u>(25.358)</u>	<u>1.662.382</u>	<u>1.745.615</u>

7. Fjárfestingargjöld

Samtryggingardeild	Fjárfestingagjöld		Samtals 2020	Meðalstaða 2020	Hlutfall 2020
	Bein	Áætluð			
Vegna innlendra verðbréfasjóða	104	7.026	7.130	835.280	0,9%
Vegna annarra innlendra sjóða	312	54.318	54.629	2.716.742	2,0%
Vegna erlendra verðbréfasjóða	(16.057)	218.114	202.057	15.364.390	1,3%
Vegna annarra erlendra sjóða	13.609	159.445	173.054	8.122.065	2,1%
Kaup- og sölubóknarir vegna verðbréfavíðskipta	3.245	0	3.245	0	
Umsýslubóknarir vegna útvistunar eignastýringar	3.114	0	3.114	0	
Önnur fjárfestingargjöld	0	0	0	0	
	4.327	438.903	443.230	27.038.477	1,6%
Séreignadeild - Safn 1					
Vegna innlendra verðbréfasjóða	0	1.258	1.258	122.653	1,0%
Vegna erlendra verðbréfasjóða	0	671	671	45.754	1,5%
	0	1.929	1.929	168.407	1,1%
Séreignadeild - Safn 2					
Vegna innlendra verðbréfasjóða	0	1.227	1.227	116.122	1,1%
Vegna erlendra verðbréfasjóða	0	2.019	2.019	137.709	1,5%
	0	3.246	3.246	253.831	1,3%
Samtals 2020	4.327	444.077	448.404	27.460.715	1,6%

Samtryggingardeild	Fjárfestingagjöld		Samtals 2019	Meðalstaða 2019	Hlutfall 2019
	Bein	Áætluð			
Vegna innlendra verðbréfasjóða		10.657	10.657	267.211	4,0%
Vegna annarra innlendra sjóða		61.328	61.328	2.507.097	2,4%
Vegna erlendra verðbréfasjóða		198.849	198.849	13.961.475	1,4%
Vegna annarra erlendra sjóða		124.269	124.269	6.576.869	1,9%
Kaup- og sölubóknarir vegna verðbréfavíðskipta	3.477		3.477	0	
Umsýslubóknarir vegna útvistunar eignastýringar	2.836		2.836	0	
Önnur fjárfestingargjöld	14.017		14.017	0	
	20.329	395.103	415.432	23.312.653	1,8%
Séreignadeild - Safn 1					
Vegna innlendra verðbréfasjóða	0	1.380	1.380	105.913	1,3%
Vegna erlendra verðbréfasjóða	0	694	694	39.824	1,7%
	0	2.073	2.073	145.738	1,4%
Séreignadeild - Safn 2					
Vegna innlendra verðbréfasjóða	0	1.033	1.033	102.010	1,0%
Vegna erlendra verðbréfasjóða	0	2.138	2.138	122.768	1,7%
	0	3.171	3.171	224.779	1,4%
Samtals 2019	20.329	400.348	420.677	23.683.170	1,8%

Áætluð fjárfestingagjöld eru ekki greidd beint af sjóðnum heldur er þetta kostnaður sem greiddur er af þeim sjóðum sem fjárfest er í og kemur fram í gengi þeirra.

Bein fjárfestingagjöld geta verið neikvæð ef endurgreiddur kostnaður er hærri en greiddur.

8. Rekstrarkostnaður

8.1 Skrifstofu- og stjórnunarkostnaður:

	2020	2019
Laun og launatengd gjöld	52.768	52.059
Ytri endurskoðun	8.730	7.176
Innri endurskoðun	4.196	3.206
Tryggingafræðileg aðstoð	3.535	5.879
Fjármálaeftirlitið, ársjald	10.170	10.158
Önnur aðkeypt þjónusta	7.560	12.128
Annar kostnaður	26.118	25.164
	113.076	115.771

8.2 Laun og launatengd gjöld:

	2020	2019
Laun starfsfólks.....	30.360	28.406
Stjórnarlaun.....	8.028	8.104
Endurskoðunarnefnd.....	2.030	1.984
Ræstingarlaun.....	1.572	1.472
Lífeyrissjóður, mótframlag.....	5.620	5.290
Launatengd gjöld	5.159	6.804
	52.768	52.059

Stöðugildi að meðaltali.....	3	3
------------------------------	---	---

8.3 Heildarlaun og þóknunir, stjórnarmanna, framkvæmdastjóra og endurskoðunarnefndar:

	2020	2019
Þorvarður Gunnarsson, formaður.....	1.915	1.764
Arnar G. Hjaltalín, varaformaður.....	1.841	1.833
Guðný Óskarsdóttir, stjórnarmaður.....	1.036	992
Þjóðhildur Þórðardóttir, stjórnarmaður.....	1.036	992
Andrea Atladóttir, stjórnarmaður.....	1.036	992
Örn Friðriksson, stjórnarmaður.....	1.036	712
Arnar Sigurmundsson, formaður endurskoðunarnefndar.....	1.036	992
Örvar Guðni Arnarsson, endurskoðunarnefnd, varamaður stjórnar.....	518	620
Aníta Óðinsdóttir, endurskoðunarnefnd, varamaður stjórnar.....	560	538
Valmundur Valmundsson, varamaður.....	0	530
Ása Ingibergsdóttir, varamaður.....	44	124
Haukur Jónsson, framkvæmdastjóri.....	17.835	17.487
	27.893	27.575

8.4 Þóknunir til endurskoðenda og tryggingastærðfræðings sjóðsins:

	2020	2019
Þóknun fyrir ytri endurskoðun.....	7.105	5.334
Önnur þjónusta ytri endurskoðanda.....	1.625	1.842
Þóknun fyrir innri endurskoðun.....	4.196	3.206
Þóknun fyrir útreikninga á tryggingafræðilegri stöðu.....	3.535	5.879
	16.460	16.262

9. Eignarhlutir í félögum og sjóðum

	Samtryggingar- deild	Séreignar- deild	2020	2019
Skráð innlend hlutabréf og -sjóðir.....	10.400.548	72.481	10.473.030	6.870.565
Innlendir skuldabréfasjóðir.....	99.499	184.632	284.131	270.743
Óskráð innlend hlutabréf og sjóðir.....	5.899.297	0	5.899.297	6.019.069
Hlutabréfasjóðir - erlendir.....	17.554.754	197.286	17.752.040	15.177.144
Skuldabréfasjóðir - erlendir.....	4.848	0	4.848	216.351
Erlendir framtakssjóðir.....	7.854.198	0	7.854.198	6.611.440
Erlend hlutabréf.....	953.444	0	953.444	681.968
Erlendir fasteignasjóðir.....	921.028	0	921.028	674.340
	43.687.616	454.400	44.142.016	36.521.620

Skráð innlend hlutabréf

	2020			2019		
	Hlutdeild	Kostnaðarverð	Gangvirði	Hlutdeild	Kostnaðarverð	Gangvirði
Marel hf.....	0,42%	674.581	2.522.274	0,40%	604.040	1.903.925
Arion banki hf.....	1,13%	1.541.734	1.858.549	0,52%	726.423	811.446
Hampiðjan hf.....	2,13%	329.256	895.586	2,13%	329.256	511.764
Össur hf.....	0,17%	138.370	726.582	0,17%	138.370	677.736
Hagar hf.....	0,59%	299.401	421.167	0,82%	406.910	438.341
Eimskipafélag Íslands hf.....	0,77%	297.337	373.532	0,69%	281.405	245.933
Síminn hf.....	0,52%	185.282	363.306	0,49%	185.282	242.582
Eik fasteignafélag hf.....	1,06%	280.569	335.565	0,61%	174.307	174.468
Reitir fasteignafélag hf.....	0,59%	357.221	324.963	0,55%	324.371	278.911
Icelandair Group hf.....	0,64%	417.742	297.535	0,39%	358.785	159.056
Iceland Seafood Internation hf.....	0,88%	137.074	296.333	0,92%	137.074	233.539
Reginn hf.....	0,64%	242.648	265.824	0,62%	237.827	251.127
Brim hf.....	0,26%	166.432	250.500	0,26%	166.432	195.500
Skeljungur hf.....	1,26%	196.246	223.830	0,24%	34.182	42.514
TM hf.....	0,52%	108.286	217.376	0,52%	108.286	141.494
Sjóvá-Almennar tryggingar hf.....	0,56%	129.979	205.125	0,40%	86.292	102.850
Kvika banki hf.....	0,55%	94.698	204.957	0,59%	94.698	125.344
Festi hf.....	0,32%	130.317	184.875	0,26%	104.766	112.890
Origo hf.....	0,98%	100.688	170.874	0,50%	41.169	60.374
Akta Stokkur.....	1,80%	100.000	101.094	0,00%	0	0
Landsbréf Öndvegisbréf.....	0,49%	72.318	92.255	3,25%	65.405	65.895
Vátryggingafélag Íslands hf.....	0,27%	53.664	74.628	0,06%	13.874	12.780
Sýn hf.....	0,57%	108.827	66.300	0,57%	108.827	59.500
Heimstaden hf.....	0,00%	0	0	0,18%	21.944	22.600
		6.162.671	10.473.030		4.749.926	6.870.565

Innlendir skuldabréfasjóðir

	2020			2019		
	Hlutdeild	Kostnaðarverð	Gangvirði	Hlutdeild	Kostnaðarverð	Gangvirði
Kvika - innlend skuldabréf.....	0,43%	138.186	148.358	1,46%	137.797	138.957
Júpíter - Lausafjársgjóður.....	0,28%	130.170	135.773	0,80%	129.714	131.786
		268.356	284.131		267.511	270.743

9. Eignarhlutir í félögum og sjóðum (framhald)

Óskráð innlend hlutabréf og sjóðir	2020			2019		
	Hlutdeild	Kostnaðarverð	Gangvirði	Hlutdeild	Kostnaðarverð	Gangvirði
Vinnslustöðin hf.....	5,84%	458.036	1.280.070	5,84%	458.036	1.280.070
Jarðvarmi slhf.....	4,33%	858.969	850.207	4,33%	1.041.999	1.226.541
Eyri Invest hf.....	0,06%	244.923	595.171	0,06%	244.923	462.166
Blávarmi slhf.....	4,20%	628.716	456.771	4,20%	628.716	507.523
Almenna leigufélagið eignarhald.....	2,63%	300.000	329.940	2,63%	300.000	332.550
Fagfjárfestastjóðurinn Credit Op.....	6,58%	200.000	265.508	6,58%	200.000	268.847
Stoðir hf.....	0,98%	198.123	263.723	1,08%	198.123	197.792
TFII slhf.....	8,00%	200.000	254.400	5,94%	148.414	156.132
GAMMA: Agros.....	5,57%	150.000	245.147	5,40%	150.000	261.176
MF1 slhf.....	5,00%	137.619	171.050	5,01%	183.397	201.871
Umbreyting slhf.....	5,11%	184.200	170.938	4,29%	154.500	143.222
Horn III slhf.....	2,68%	254.500	169.752	2,68%	254.500	165.171
Controlant hf.....	1,17%	150.000	150.000	0,00%	0	0
SÍA III slhf.....	0,32%	128.144	141.177	0,29%	114.596	118.664
Innvörðir fjárfestingar slhf.....	4,38%	137.969	133.874	4,38%	170.790	203.927
Akur fjárfestingar slhf.....	2,76%	118.773	109.200	2,76%	118.773	115.271
Crowberry I slhf.....	9,63%	73.279	81.032	6,81%	51.824	44.657
Alda Credit Fund slhf.....	2,64%	40.000	52.640	2,64%	40.000	50.800
Alda Credit Fund II slhf.....	0,68%	40.000	47.400	2,63%	40.000	41.440
Landsbankinn hf.....	0,02%	47.569	42.666	0,02%	47.569	47.569
Jöklar-Verðbréf hf.....	50,00%	21.950	22.662	50,00%	21.950	19.610
Auður 1 fagfjárfestastjóður slf.....	3,13%	85.419	21.329	3,13%	85.419	22.028
Horn II slhf.....	2,93%	102.770	19.485	2,93%	102.770	20.287
Íslensk verðbréf hf.....	2,50%	63.927	10.930	5,01%	63.927	20.745
Reiknistofa lífeyrissjóða hf.....	3,03%	4.962	5.161	4,04%	3.983	4.463
FSÍ (Framtakssjóður Ísl) slhf.....	0,38%	112.788	3.842	0,38%	131.203	48.194
CCP ehf.....	0,00%	667	2.240	0,00%	667	31.181
BG12 slhf.....	0,29%	25.874	863	0,29%	26.087	870
Eignarhaldsfélag lífeyrissj hf.....	1,31%	98	763	1,31%	98	768
Glitnir HoldCo ehf.....	0,28%	555	611	0,28%	555	530
Jarðvarmi GP hf.....	5,04%	209	262	5,04%	209	262
Blávarmi GP hf.....	4,43%	177	177	4,43%	177	177
FSÍ (Framtakssjóður Ísl)GP hf.....	1,93%	107	139	1,93%	107	139
Önnur félög, undir 2% eignarhlut.....		86.215	166		139.206	24.429
		<u>5.056.538</u>	<u>5.899.297</u>		<u>5.122.518</u>	<u>6.019.069</u>
Eignarhlutar í innlendum félögum alls.....		11.487.565	16.656.458		10.139.955	13.160.377

9. Eignarhlutir í félögum og sjóðum (framhald)

Hlutabréf og -sjóðir - erlendir	2020			2019		
	Hlutdeild	Kostnaðarverð	Gangvirði	Hlutdeild	Kostnaðarverð	Gangvirði
BGF Global Dynamic Equity.....	12,37%	3.049.651	6.225.053	6,99%	3.345.308	5.556.679
Alliance Global Growth Tr.....	1,15%	559.118	2.349.753	1,60%	499.453	1.618.274
Janus Henderson Cont. Europe.....	0,44%	398.627	1.283.080	0,34%	328.512	1.067.016
Sparinvest Global Value Fund.....	2,39%	466.619	1.079.117	2,39%	466.619	986.586
Skagen Kon-Tiki Fund.....	0,03%	703.763	1.038.440	0,03%	703.763	820.130
Alliance Global Value Portfolio.....	1,63%	323.617	988.269	2,14%	323.617	901.949
Skagen M2 VPFO	3,69%	687.695	956.288	3,48%	687.695	968.855
BGF Emerging Europe.....	0,77%	588.856	751.681	0,74%	587.856	745.792
Skagen Global Fund.....	0,08%	180.921	695.709	0,08%	180.921	588.428
Alliance Emerg.Mark.Growth.....	0,54%	143.042	597.235	0,42%	143.042	447.414
Vanguard Global Stock Index.....	0,03%	277.342	529.191	0,03%	277.342	432.159
Katla Fund.....	1,62%	252.429	496.258	1,49%	252.429	421.588
Alliance Bernstein-Greater China.....	1,67%	53.815	322.045	1,33%	53.815	262.249
Stefnir - Scandinavian Fund.....	21,47%	209.736	311.841	17,96%	209.736	242.582
iShares MSCI Europe UCITS ETF EU.....	0,01%	95.623	128.082	0,02%	95.623	117.442
		<u>7.990.852</u>	<u>17.752.040</u>		<u>8.155.729</u>	<u>15.177.144</u>
Skuldabréfasjóðir - erlendir						
		2020			2019	
	Hlutdeild	Kostnaðarverð	Gangvirði	Hlutdeild	Kostnaðarverð	Gangvirði
Morgan Stanley Liquidity fund.....	0,00%	4.898	4.848	0,00%	845	821
Skagen Höyrente Fund.....	0,00%	0	0	0,51%	206.059	215.530
		<u>4.898</u>	<u>4.848</u>		<u>206.904</u>	<u>216.351</u>
Erlendir framtakssjóðir						
		2020			2019	
	Hlutdeild	Kostnaðarverð	Gangvirði	Hlutdeild	Kostnaðarverð	Gangvirði
Warburg Pincus Priv.Eq.XII-E L.P.....	0,08%	916.727	1.459.624	0,08%	958.274	1.267.341
Crown Co-Inv.Opportunities.....	1,11%	300.167	800.305	1,19%	369.688	669.018
BlackRock Priv.Opp.Fund III L.P.....	1,71%	452.856	772.727	1,62%	469.510	737.217
HarbourVest Partners Co-Investme.....	1,08%	442.724	765.677	1,13%	459.882	643.275
Crown Asia Pacific PEIII.....	0,75%	250.773	673.414	0,51%	235.579	430.181
Adveq Management AG.....	2,76%	337.848	576.234	2,97%	359.697	493.461
Alpinvest Co-Inv.Fund (LuxF)VII.....	1,14%	444.004	515.955	1,16%	339.007	376.152
Crown Global Secondaries IV plc.....	0,27%	331.500	483.555	0,23%	291.839	379.301
Crown Europe Small Buyouts IV pl.....	1,26%	350.401	472.783	1,11%	321.986	363.109
Alpinvest ASF VI.....	1,33%	394.671	429.369	1,34%	319.857	345.955
Crown Global Secondaries III PLC.....	0,27%	158.755	285.560	0,24%	191.104	246.840
Crown Asian Pacific Private Eq.....	1,25%	129.823	209.793	1,29%	139.760	205.223
Cheyne Real Estate Credit Fun.....	0,22%	157.628	188.371	0,21%	157.628	165.652
Unicapital Investment.....	1,23%	466.685	96.108	1,98%	466.685	134.543
Morgan Stanley Private Markets F.....	0,26%	6	49.432	0,27%	6	52.095
Credit Suisse Equity Opp.Fund.....	1,44%	13.769	33.123	1,10%	13.769	43.447
MS Global Distress.Opport.Fund.....	0,21%	3.241	27.260	0,21%	3.241	29.910
BlackRock Vesey Street fund III.....	1,24%	17.550	5.778	1,13%	17.550	9.006
Blackrock Private Opp.fund.....	0,50%	1.358	3.668	0,84%	1.358	13.523
Crown Global Secondaries PLC.....	2,13%	3.431	3.404	2,35%	3.431	3.563
Crown European Private Equity.....	0,02%	1.321	1.361	0,02%	1.321	1.781
International Private Equity Fu.....	0,07%	13.744	436	0,11%	13.744	845
Crown Gl.Second.V Feeder Plc.....	0,00%	26.142	261		0	0
		<u>5.215.121</u>	<u>7.854.198</u>		<u>5.134.914</u>	<u>6.611.440</u>

9. Eignarhlutir í félögum og sjóðum (framhald)

Erlend hlutabréf	2020			2019		
	Hlutdeild	Kostnaðarverð	Gangvirði	Hlutdeild	Kostnaðarverð	Gangvirði
NWF Group PLC.....	4,93%	713.060	806.254	4,93%	713.060	681.968
Icelandic Salmon AS.....	0,27%	145.902	147.190	0,00%	0	0
		<u>858.962</u>	<u>953.444</u>		<u>713.060</u>	<u>681.968</u>
Erlendir fasteignasjóðir	2020			2019		
	Hlutdeild	Kostnaðarverð	Gangvirði	Hlutdeild	Kostnaðarverð	Gangvirði
Northern Horizon Nordic Aged III.....	3,21%	295.001	461.558	2,10%	212.038	262.125
Genesta Nordic Real Estate F. II.....	0,77%	176.482	282.684	0,77%	216.977	263.238
Standard Life Europ.Prop.Grow.F.....	0,17%	122.112	176.786	0,09%	122.112	148.978
		<u>593.596</u>	<u>921.028</u>		<u>551.127</u>	<u>674.340</u>
Eignarhlutar í erlendum félögum og sjóðum alls		<u>14.663.428</u>	<u>27.485.558</u>		<u>14.761.735</u>	<u>23.361.243</u>
Hlutabréfaeign alls		<u>26.150.994</u>	<u>44.142.016</u>		<u>24.901.690</u>	<u>36.521.620</u>

Kostnaðarverð óskráðra félaga og sjóða tekur til upphafslegs kostnaðarverðs og er ekki tekið tillit til arðgreiðslna sem borist hafa á líftíma viðkomandi eignar.

Eignarhlutir í félögum og sjóðum flokkaðir eftir matsaðferðum:	2020	2019
Hlutabréf og sjóðir á gangvirði - stig 1.....	32.394.961	25.513.070
Hlutabréf og sjóðir á gangvirði - stig 2.....	4.845.814	5.079.933
Hlutabréf og sjóðir á gangvirði - stig 3.....	6.901.241	5.928.617
	<u>44.142.016</u>	<u>36.521.620</u>

10. Skuldabréf

Skuldabréf með ríkisábyrgð:	Haldið til gjalddaga	Gangvirði	Par af:		2020		2019	
			Samtryggingardeild	Séreignardeild	2020	2019	2020	2019
Hús- og húsnæðisbréf.....	182.578	19.688	202.266	0	202.266	212.956		
Íbúðabréf.....	6.531.172	3.046.370	9.454.460	123.082	9.577.543	9.490.628		
Ríkisbréf.....	864.494	274.104	1.138.598	0	1.138.598	347.595		
Önnur skuldabréf með ríkisábyrgð	256.471	14.703	271.174	0	271.174	1.100.841		
	<u>7.834.715</u>	<u>3.354.865</u>	<u>11.066.498</u>	<u>123.082</u>	<u>11.189.580</u>	<u>11.152.018</u>		
Skuldabréf annarra útgefenda:								
Skuldabréf sveitarfélaga	2.408.719	1.520.778	3.806.411	123.085	3.929.497	3.899.957		
Skuldabréf lánastofnana	0	534.845	411.752	123.093	534.845	495.015		
Veðskuldabréf.....	1.342.773		1.342.773		1.342.773	1.367.396		
Önnur skuldabréf.....	5.323.774	3.012.907	8.336.681	0	8.336.681	7.467.809		
Niðurfærslur skuldabréfa.....	(108.270)		(108.270)	0	(108.270)	(221.132)		
Skuldabréf alls	<u>16.801.711</u>	<u>8.423.395</u>	<u>24.855.845</u>	<u>369.261</u>	<u>25.225.106</u>	<u>24.161.063</u>		

Markaðsverð skuldabréfa sjóðsins í árslok 2020 er áætlað 28.646 milljónir króna en bókfært verð þeirra er 25.225 milljónir króna, eða um 3.421 milljónum króna lægra en áætlað markaðsverð. Gangvirði bréfa sem haldið er til gjalddaga eru 20.223 milljónir. Öll skuldabréf séreignardeildar eru færð á markaðsvirði.

Niðurfærslur skuldabréfa

	2020	2019
Niðurfærsla í ársbyrjun	221.132	138.054
Breyting á niðurfærslu ársins.....	25.358	83.077
Endanlega fært út.....	(138.219)	0
	<u>108.270</u>	<u>221.132</u>

Skuldabréf eru færð niður í efnahagsreikningi vegna óvissu um innheimtu. Hér er ekki um endanlega afskrift að ræða heldur er myndaður afskriftareikningur til að mæta þeim kröfum sem kunna að tapast. Bókfært niðurfærsla skuldabréfa er öll vegna annarra skuldabréfa.

11. Afleiður

Kaupréttarsamningar	Nafnverð	Kostnaðarverð	Gangvirði
ICEAIRW130821	13.126	0	7.875
ICEAIRW180222	13.126	0	11.551
ICEAIRW120822	13.126	0	10.238
	39.377	0	29.664

Sameignardeild tók þátt í útboði Icelandair Group hf á árinu en þar fylgdu kaupréttarsamningar á bréf í félaginu með.

12. Skipting fjárfestinga eftir gjaldmiðlum

	2020			2019		
	Í íslenskum krónum	Í erlendum gjaldmiðlum	Samtals	Í íslenskum krónum	Í erlendum gjaldmiðlum	Samtals
Eignarhlutir í félögum og sjóðum.....	15.929.264	28.212.752	44.142.016	12.482.109	24.039.511	36.521.620
Skuldabréf.....	24.412.743	812.363	25.225.106	23.202.314	886.562	24.088.876
Afleiðusamningar.....	29.664	0	29.664	0	0	0
	40.371.671	29.025.115	69.396.786	35.684.423	24.926.073	60.610.496
Hlutfallsleg skipting	58%	42%	100%	59%	41%	100%

Skipting fjárfestinga eftir erlendum gjaldmiðlum:

	Eignarhlutir í félögum og sjóðum	Skuldabréf	Hlutfall	Eignarhlutir í félögum og sjóðum	Skuldabréf	Hlutfall
Í EUR.....	8.381.961	19.833	28,9%	7.090.333	30.120	28,6%
Í USD	17.006.107	792.243	61,3%	14.239.435	855.767	60,6%
Í NOK.....	1.103.478		3,8%	1.184.385	0	4,8%
Í GBP.....	994.625	287	3,4%	847.621	675	3,4%
Í DKK.....	726.582	0	2,5%	677.736	0	2,7%
	28.212.752	812.363	100,0%	24.039.511	886.562	100,0%

13. Varanlegir rekstrarfjármunir

	Fasteignir og lóðir	Innréttingar, áhöld og tæki	Samtals
Kostnaðarverð			
Staða í ársbyrjun	51.102	12.850	63.952
Staða í árslok	51.102	12.850	63.952

Afskriftir

Staða í ársbyrjun	24.088	9.410	33.499
Afskrift ársins	1.022	846	1.868
Staða í árslok	25.110	10.256	35.366

Bókfært verð

Bókfært verð í ársbyrjun	27.014	3.440	30.453
Bókfært verð í árslok	25.992	2.594	28.585

Afskriftarhlutföll

	2%	20%
--	----	-----

Fasteignamat og vátryggingamat eigna félagsins í árslok greinist þannig:

	Fasteignamat	Brunabótamat	Vátryggingamat	Bókfært verð
Fasteignir og lóðir	27.141	109.592	101.715	25.992
Innréttingar, áhöld og tæki			32.937	2.594
	27.141	109.592	134.652	28.585

14. Yfirlit um tryggingafræðilega stöðu

Samkvæmt niðurstöðu tryggingafræðilegrar athugunar á stöðu samtryggingardeildar í árslok 2020 miðað við 3,5% ársvexti námu eignir umfram áfallnar skuldbindingar 3.851 millj.kr. eða 6,4% af skuldbindingum. Heildareignir umfram skuldbindingar eru 2.175 millj.kr. eða 2,6% af skuldbindingum.

Tryggingafræðileg staða samtryggingardeildar sjóðsins er reiknuð af sjálfstæðum tryggingastærðfræðingi í samræmi við 39. gr laga nr. 129/1997 um skyldutryggingu lífeyrisréttinda. Forsendur miðast við IV kafla reglugerðar nr. 391/1998 um skyldutryggingu lífeyrissjóða með síðari breytingum. Helstu forsendur eru: Ávöxtun 3,5% umfram vísitölu neysluverðs til verðtryggingar. Staðlaðar íslenskar lífslíkur miðað við reynslu árána 2014 til 2018. Íslenskar barneigna- og hjúskaparlíkur. Sérhæfðar örorkulíkur miðað við reynslu sjóðsins árin 2010 til 2014. Þetta er breyting frá stöðluðum örorkulíkum en þar er miðað við reynslu lífeyrissjóða á tímabilinu 2011 – 2016 skv. reglugerðinni og tilkynningu ráðherra.

Tryggingafræðilegt mat á stöðu samtryggingadeildar:

Eignir	2020	2019
Endurmetin eign til tryggingafræðilegs uppgjors í árslok.....	86.647.551	78.151.668
Endurmetin eign til tryggingafræðilegs uppgjors í ársbyrjun.....	78.151.668	69.893.316
Hækkun endurmetinnar eignar á árinu.....	8.495.883	8.258.352
Skuldbindingar		
Skuldbindingar í árslok.....	84.472.936	79.504.556
Skuldbindingar í ársbyrjun.....	79.504.556	73.120.023
Hækkun skuldbindinga á árinu.....	4.968.380	6.384.533
Breyting á tryggingafræðilegri stöðu á árinu.....	3.527.503	1.873.819

Yfirlit um breytingar á áföllnum lífeyrisskuldbindingum samtryggingardeildar árið 2020

Áfallnar lífeyrisskuldbindingar í ársbyrjun.....	56.985.700	53.032.928
Hækkun lífeyrisskuldbindinga vegna vaxta og verðbóta.....	4.042.040	3.315.709
Hækkun áunninna réttinda vegna iðgjalda ársins.....	1.718.694	1.624.239
Lækkun vegna greidds lífeyris á árinu.....	(2.021.813)	(1.832.913)
Hækkun vegna breytingar á dánartíðni.....	0	631.201
Hækkun vegna breytingar á örorkutíðni.....	0	416.678
Hækkun vegna annarra breytinga.....	(287.038)	(202.143)
Áfallnar lífeyrisskuldbindingar í árslok	60.437.582	56.985.700

15. Ábyrgðir og skuldbindingar utan efnahags

Lífeyrissjóðurinn hefur skuldbundið sig til þátttöku í framtakssamlögum fyrir fjárhæð sem getur numið allt að 2,9 milljörðum króna m.v. myntgengi í árslok 2020 (2,6 milljarðar 2019). Um er að ræða sjóði í USD, EUR, GBP og ISK.

16. Áhættuþættir í starfsemi og áhættustýring

Markmið áhættustýringar er að fylgjast með og mæla alla viðeigandi áhættuþætti sjóðsins, setja skorður og viðmið og stuðla að því að sjóðurinn sé meðvitaður um áhættuna á hverjum tíma.

16.1 Áhættustefna, skipulag og markmið áhættustýringar

Í daglegri starfsemi sinni sem lífeyrissjóður stendur sjóðurinn frammi fyrir ýmsum tegundum áhættu. Stjórnendur sjóðsins bera ábyrgð á að gera sér grein fyrir þeim áhættum sem fylgja starfseminni og að fullnægjandi áhættustýring sé ávallt til staðar. Til að mæta þessari kröfu hefur sjóðurinn mótað sérstaka áhættustefnu, þar sem áhætta er skilgreind, helstu áhættuþáttum lýst og gerð grein fyrir skipulagi og framkvæmd áhættustýringar. Stjórn sjóðsins ber ábyrgð á því að móta og samþykkja áhættustefnu og sjá til þess að virk áhættustýring sé til staðar hjá sjóðnum, sem tekur til allrar starfsemi hans. Áhættustýring skal innihalda skilvirka ferla og vinnulag. Hún þarf einnig að tryggja að framkvæmdastjóri fylgist með því að þessi ferlar séu fullnægjandi og verklag sé skilvirkt. Hluti af áhættustefnu er áhættuáætlun sem sett er upp í fjárfestingarstefnu sjóðsins, þar er áhættuþol sjóðsins metið og töluleg markmið sett um áhættu og hvernig takmörk um áhættu eru nýtt í einstökum flokkum eigna. Í áhættustefnu er hins vegar fjallað um hvernig áhætta er metin og hvernig fylgst er með að áhættuviðmið séu haldin og hvernig eftirliti er háttáð. Lagt er mat á mikilvægi áhættuflokka, eftirlitsaðgerðir eru skilgreindar og sett fram dagskrá áhættustýringar, þar sem eftirlitsaðgerðir eru tímasettar, hver ber ábyrgð og hvaða skýrslum skuli skilað. Stjórn er skilað ársfjórðungslegum skýrslum um framkvæmd áhættustýringar. Fjárfestingum og raunar allri starfsemi fylgir áhætta. Til að ná markmiðum sínum þarf sjóðurinn að taka áhættu. Áhættustýring felst í því að stýra áhættu þannig að hún verði innan þeirra marka sem starfseminni hefur verið sett.

16. Áhættuþættir í starfsemi og áhættustýring (framhald)

16.2 Helstu flokkar áhættu í starfsemi sjóðsins

Lífeyrstryggingaráhætta:

Með lífeyrstryggingaráhættu er átt við hættuna á því að skuldbindingar sjóðsins vaxi umfram eignir og að skerða þurfi réttindi sjóðfélaga. Helstu áhættuþættir í þessum flokki eru: skerðingaráhætta og lýðfræðileg áhætta, en einnig má nefna áhættur eins og iðgjaldaáhætta og lausafjárahætta. Skerðingaráhætta er hættan á því að skerða þurfi lífeyrisréttindi sjóðfélaga. Lýðfræðileg áhætta er hættan á að lýðfræðilegar forsendur sem notaðar eru við mat á skuldbindingum sjóðsins breytist á þann veg að lífeyrir reynist lakari en áætlanir gera ráð fyrir. Fylgst er með tryggingafræðilegri stöðu sjóðsins með mánaðarlegum könnunum og árlega framkvæmir tryggingastærðfræðingur sjóðsins tryggingafræðilega athugun á stöðu hans. Leiði tryggingafræðileg athugun í ljós að meira en 10% munur er á milli eignarliða og lífeyrisskuldbindinga er lífeyrissjóðnum skylt að gera nauðsynlegar breytingar á samþykktum sjóðsins til að jafna þann mun. Sama gildir ef munur samkvæmt tryggingafræðilegum athugunum á milli eignaliða og lífeyrisskuldbindinga hefur haldist meiri en 5% samfellt í fimm ár. Þar sem að réttindi í sjóðnum breytast í samræmi við ávöxtun á eignum hans tryggir réttindakerfið ákveðna aðlögun eigna og skuldbindinga, sem dregur úr þessari áhættu. Á móti kemur að ávöxtun á eignum sjóðsins hefur bein áhrif á kaupmátt lífeyrisréttinda.

Lausafjárahætta er fólgin í hættunni á að sjóðurinn eigi ekki laust fé til að standa straum af lífeyrisgreiðslum og rekstri. Hluti af lausafjárahættu er seljanleika áhætta eigna, þ.e. hversu auðvelt er að breyta eignum í laust fé.

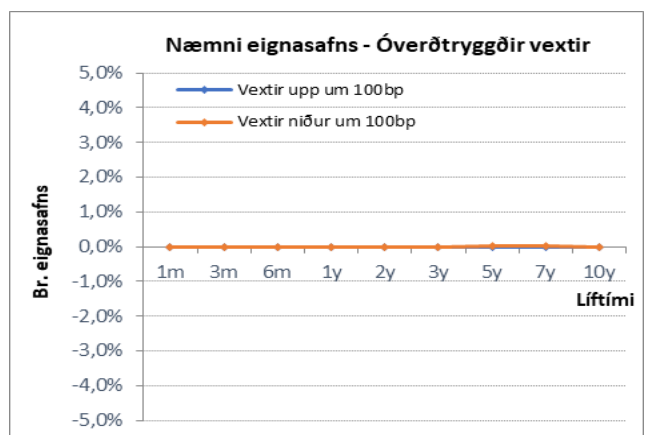
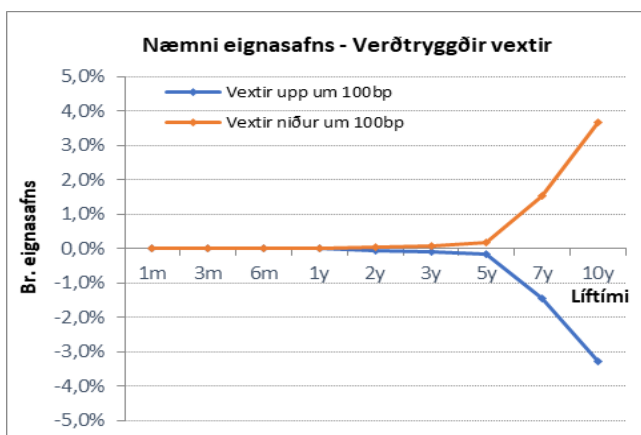
Mótaðilaáhætta:

Mótaðilaáhætta er hættan á að mótaðilar eða milliliðir í viðskiptum, t.d. útgefendur skuldabréfa, sjóðfélagar, fyrirtæki og uppgjörshús, standi ekki í skilum (t.d. vegna gjaldprotts) eða að hæfni þeirra til greiðslu versni verulega, bæði vegna útlána og kaupa á fjármálagerningum á markaði. Samþjöppunar- og landsáhætta fellur undir mótaðilaáhættu, enda felur hún í sér hættuna á að margir mótaðilar lendi samtímis í vanefndum. Mótaðilaáhætta er metin bæði áður en viðskipti eiga sér stað og síðan í eftirfylgni með vörslu, endurgreiðslu og uppgjöri á fjármálagerningum. Mótaðilaáhætta þ.m.t. útlánaáhætta er stýrt með áreiðanleikakönnunum og lánsþæfismati á mótaðilum, mörkum sem sett eru um kröfur á einstaka aðila eða skylda aðila í eignasafni sjóðsins, reglubundinni skýrslugjöf frá mótaðilum og mati á fjárhagstyrk þeirra, eftirfylgni með skilum og innheimtuaðgerðum, auk reglna um áhættuflokkun viðskiptamanna og varúðarniðurfærslur.

Fjárhagsleg áhætta:

Með fjárhagslegri áhættu er átt við hættuna á því að fjárhagslegar eignir sjóðsins rýrni í verði og að tekjur af þeim verði lakari en væntingar stöðu til. Sjóðurinn er fyrst og fremst markaðsfjárfestir og eignir hans og áhætta er háð sveiflum á fjármálamörkuðum. Fjárhagsleg áhætta markast af þeim eignaflokkum sem sjóðurinn fjárfestir í og hvernig eignasafn hans er saman sett. Fjárhagsleg áhætta (markaðsáhætta) lýtur fyrst og fremst að fjárhagslegum atriðum í starfsemi sjóðsins, þ.e. hættu á fjárhagslegu tapi vegna breytinga á markaðsvirði liða innan og utan efnahagsreiknings, þar á meðal vegna breytinga á vöxtum, uppgreiðslu- og endurfjárfestingaráhættu, gengi gjaldmiðla, verðbólgu og breytinga á virði fjáreigna. Þessi áhætta getur leitt til neikvæðra áhrifa á rekstur og/eða efnahag, bæði vegna aðgerða eða atburða innan sjóðsins eða utan hans. Neikvæð áhrif á rekstur og efnahag geta dregið úr möguleikum lífeyrissjóðsins til að framfylgja stefnu og ná markmiðum sínum. Fjárhagslegri áhættu er fyrst og fremst stýrt með því að fjárfesta í mismunandi flokkum eigna, sem hegða sér misjafnlega við mismunandi markaðsaðstæður og dreifa þannig áhættu.

Í fjárfestingastefnu sjóðsins og stefnum einstakra undirsafna eru fjölmörg ákvæði sem sett eru í þeim tilgangi að stýra áhættu. Þar eru sett markmið um eignasamsetningu, ákvarðaðar viðmiðunarvísitölur sem tekið er mið af við stýringu eigna og vikmörk sett um frávik frá viðmiði. Sett er fram sérstök áhættuáætlun, þar sem tilgreind eru markmið áhættu mæld sem staðalfrávik ávöxtunar og hvernig það er útfært niður á einstaka eignaflokka, markmið um áhættulækkun sem áhættudreifing á að skila, markmið um árangurshlutfall, hermiskekkju, vágildi (VaR) og fleiri áhættumælikvarða. Mælingar á markaðsáhættu eru gerðar með reglulegu millibili og skilar framkvæmdastjóri ársfjórðungslegum skýrslum til stjórnar um það efni. Brugðist er við með breytingum á eignasamsetningu þróist þessir mælikvarðar á þann veg að hætta sé á að áhætta fari út fyrir markmiðsáhættu sjóðsins. Á neðangreindum myndum má sjá dæmi um næmni eignarsafns fyrir breytingum á verðtryggðum og óverðtryggðum vöxtum.

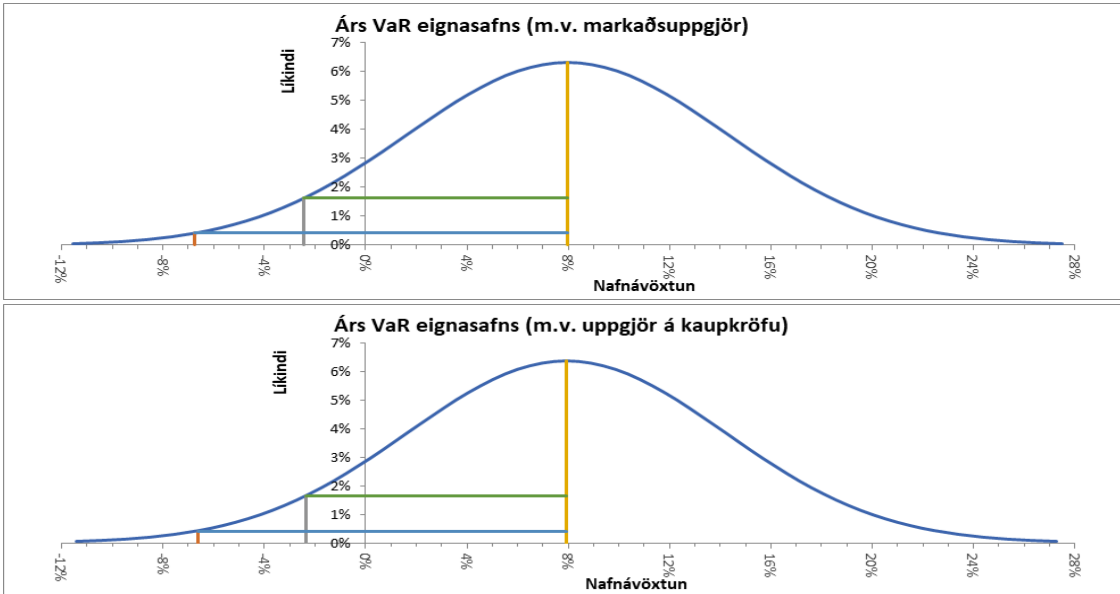


Myndirnar sýna hlutfallslega breytingu á markaðsvirði ef vextir breytast um 1% á tilteknum tíma miðað við að skuldabréf sjóðsins séu gerð upp á markaðskröfu.

16. Áhættuþættir í starfsemi og áhættustýring (framhald)

Fjárhagsleg áhætta (framhald):

Við mat á markaðsáhættu er notuð VaR (Value at Risk) greining. VaR (fé í húfi) sýnir lægstu líklegu nafnávöxtun vegna breytinga á markaðsvirði eigna m.v. 99% líkur, þ.e. 1% líkur eru á að nafnávöxtun vegna breytinga á virði eigna verði lægri en sýnd eru á neðangreindum myndum.



Álagspróf:

Sjóðurinn skilar árlega inn álagsprófi til FME í samráði við tryggingastærðfræðing sjóðsins. Niðurstöður prófsins sýna að eignasafn stenst öll próf og hefur batnað verulega frá fyrra ári.

	Tryggingafræðileg staða		Breyting á stöðu	
	2020	2019	2020	2019
Núverandi staða.....	2,6%	-1,7%		
Tryggingafræðileg krafa lækkuð úr 3,5% í 3,0%.....	-5,5%	-9,2%	-8,0%	-7,5%
Líftöflur hliðrast um 2 ár.....	-3,0%	-7,0%	-5,6%	-5,3%
Örorkulíkur auknar um 10%.....	1,5%	-2,7%	-1,1%	-1,0%
Vísitala neysliverðs hækkun ársins aukin um 0,5%.....	2,4%	-1,9%	-0,2%	-0,2%
Gengi ISK styrkist um 10%.....	-0,7%	-4,7%	-3,3%	-3,0%
Veðskuldabréf lækka um 10%.....	2,4%	-1,9%	-0,2%	-0,2%
Markaðskuldabréf lækka um 10%.....	0,1%	-4,4%	-2,5%	-2,7%
Erlend hlutabréf lækka um 10%.....	0,5%	-3,6%	-2,0%	-1,9%
Innlend hlutabréf lækka um 10%.....	1,5%	-2,5%	-1,1%	-0,8%

Rekstraráhætta:

Rekstraráhætta lítur fyrst og fremst að starfsemi lífeyrissjóðsins. Starfsemin skal lúta þeim reglum sem um hann eru settar í lögum, reglugerðum, eigin samþykktum og reglum sjóðsins. Stefnit skal að sem mestri hagkvæmni í rekstri þannig að sem mestar líkur séu á að sjóðurinn nái markmiðum sínum. Sjóðnum skal stjórnað með heiðarleika, ráðvædni og góða starfshætti að leiðarljósi. Rekstrar- og umhverfisáhætta er að jafnaði skilgreind sem hættan á tjóni sem rekja má til ófullnægjandi eða ónothæfra innri verkferla, starfsmanna, sviksemi, orðspors, upplýsingakerfa eða til ytri atburða. Til að stýra rekstraráhættu hefur sjóðurinn sett sér margvíslegar reglur sem gilda um starfsemi hans, þ.m.t. starfsreglur stjórnar, siðareglur, verklaagsreglur um verðbréfavíðskipti, reglur um upplýsingagjöf til stjórnar, reglur um heimildir þ.m.t. ítarlegar reglur um heimildir til fjárfestinga. Í skipulagi eru sett skýr starfs- og ábyrgðarsvið, aðgreining starfa er afmörkuð með ítarlegum starfslýsingum og verkferlum. Reglubundin fundahöld eru með starfsmönnum, þ.m.t. starfsmannasamtöl, sjóðurinn hefur sérstaka starfsdaga þar sem farið er yfir öll svið starfseminnar og boðið upp á þjálfun og námskeiðahald. Sjóðurinn leggur áherslu á góðan og jákvæðan starfsanda, að sjóðurinn sé eftirsóknarverður vinnustaður, boðleiðir séu stuttar og að strax sé brugðist við vandamálum sem lúta að starfsmönnum og velferð þeirra. Beitt er virku innra eftirliti og gerðar eru margháttaðar kannanir á öllum helstu þáttum í starfsemi sjóðsins og er niðurstöðum slíkra kannana skilað til endurskoðunarnefndar og stjórnar sjóðsins.

Eftirfylgni:

Sjóðurinn fylgist vel með þróun eignasafns og helstu áhættum sem tengjast ávöxtun og tryggingafræðilegri stöðu sjóðsins. Í mánaðarlegum skýrslum eignastýringaraðila til stjórnar er farið ítarlega yfir þróun eignasafns sjóðsins ásamt þróun helstu vísitalna og verðbréfa. Þar kemur fram m.a. áætlun tryggingafræðileg staða, samanburður við fjárfestingastefnu, yfirlit um stærstu útgefendur, sundurliðun ávöxtunar á verðbréfaflokka, sundurliðun ávöxtunar á verðbréfa- og hlutdeildarsjóði, yfirlit um ávöxtun skráðra innlendra hlutabréfa, yfirlit um meðallíftíma og kaupkröfu skuldabréfa, yfirlit um kaup og sölu allra verðbréfa, sundurliðun á óskráðum verðbréfum auk heildareignalista, sem er sundurliðaður á útgefendur og eignaflokka. Eignastýringaraðili og framkvæmdastjóri sem gegnir stöðu áhættustjóra fylgjast næstum daglega með helstu liðum í eignasafni sjóðsins. Staða óskráðra verðbréfa hefur verið eini liðurinn í safni sjóðsins sem hefur verið nálægt mörkum laga og er fylgst sérstaklega vel með þeirri stöðu. Auk þessa hefur sjóðurinn ráðið ALM verðbréf hf. til þess að skila ítarlegri skýrslu ársfjórðungslega þar sem farið er vel yfir helstu áhættur í rekstri sjóðsins.

17 Kennitölur

Fimm ára yfirlit:	2020	2019	2018	2017	2016
Hrein eign umfram heildarskuldbindingar	2,57%	-1,70%	-4,41%	-4,97%	-6,16%
Hrein eign umfram áfallnar skuldbindingar	6,37%	0,70%	-4,04%	-4,27%	-6,02%
Hrein raunávöxtun.....	11,63%	11,61%	4,98%	6,32%	-1,26%
Meðaltal hreinnar raunávöxtunar sl. 5 ár	6,55%	5,83%	5,01%	4,84%	4,88%
Meðaltal hreinnar raunávöxtunar s.l. 10 ár	5,94%	4,91%	4,06%	2,30%	1,79%
Kostnaður í hlutfalli af eignum	0,16%	0,19%	0,19%	0,20%	0,19%
Hlutfallsleg skipting fjárfestingar:					
Skráðir eignarhlutir í félögum og sjóðum	45,39%	42,09%	37,27%	39,65%	35,55%
Skráð skuldabréf	35,50%	38,65%	43,35%	41,65%	46,45%
Óskráðir eignarhlutir í félögum og sjóðum	18,22%	18,16%	17,80%	15,66%	15,68%
Óskráð skuldabréf	0,85%	1,09%	1,57%	2,87%	1,68%
Afleiðusamningar	0,04%	0,00%	0,00%	0,00%	0,00%
Bundnar bankainnstæður	0,00%	0,00%	0,00%	0,17%	0,65%
Hlutfallsleg skipting fjárfestingar eftir gjaldmiðlum:					
Eignir í íslenskum krónum	58,18%	58,87%	63,11%	63,34%	68,14%
Eignir í erlendum gjaldmiðlum	41,82%	41,13%	36,89%	36,66%	31,86%
Fjöldi virkra sjóðfélaga	1.655	1.642	1.643	1.631	1.681
Fjöldi sjóðfélaga í árslok	2.185	2.040	1.931	1.795	1.677
Fjöldi lífeyrisbega	2.062	1.942	1.815	1.679	1.605
Hlutfallsleg skipting lífeyris:					
Ellilífeyrir	66,3%	63,8%	62,6%	62,4%	60,9%
Örorkulífeyrir	26,1%	28,2%	30,0%	30,8%	31,1%
Makalífeyrir	4,7%	4,9%	5,3%	5,9%	6,4%
Barnalífeyrir	0,4%	0,4%	0,5%	0,5%	0,5%
Séreignargreiðslur	2,6%	2,6%	1,6%	0,4%	1,1%
Stöðugildi	3,0	3,0	3,0	3,0	2,75
Iðgjöld alls (á föstu verðlagi).	1.884.401	1.838.996	1.743.127	1.618.382	1.608.218
Lífeyrir alls (á föstu verðlagi).	2.086.592	1.959.149	1.816.590	1.709.430	1.644.879
Hreinar fjárfestingartekjur á alls (á föstu verðlagi).	9.587.305	8.178.256	4.509.514	4.202.356	510.150
Skrifstofu- og stjórnunarkostnaður alls (á föstu verðlagi).	113.076	119.811	110.630	109.319	98.995
Hækkun á hreinni eign (á föstu verðlagi).	9.272.038	7.938.293	4.325.422	4.001.989	374.493
Lífeyrisbyrði	110,7%	106,5%	104,2%	105,6%	102,3%
Skrifstofu- og stjórnunarkostnaður (alls) í % af iðgjöldum	6,0%	6,5%	6,3%	6,8%	6,2%
Hreinar fjárfestingartekjur í % af meðalstöðu eigna	14,6%	13,8%	8,3%	8,1%	1,0%
Skrifstofu- og stjórnunarkostnaður í % af meðalstöðu eigna	0,17%	0,20%	0,20%	0,21%	0,19%

17 Kennitölur séreignardeildar

Fimm ára yfirlit:	2020	2019	2018	2017	2016
Hrein raunávöxtun *.....	10,19%	9,56%	3,69%	70,29%	-7,82%
þ.a. Safn I	7,47%	7,10%	4,51%	56,56%	-6,15%
þ.a. Safn II	12,00%	11,16%	3,24%	78,18%	-8,75%
Hrein raunávöxtun m.v. afturvirka leiðréttingu ***.....	10,19%	9,56%	3,69%	9,48%	-2,46%
þ.a. Safn I	7,47%	7,10%	4,51%	8,31%	-0,42%
þ.a. Safn II	12,00%	11,16%	3,24%	10,07%	-3,46%
Meðaltal hreinnar raunáv. sl. 5 ár	14,46%	12,32%	10,28%	10,62%	2,15%
þ.a. Safn I	12,07%	10,50%	9,01%	7,51%	1,64%
þ.a. Safn II	15,88%	13,34%	10,95%	11,81%	2,11%
Hlutfallsleg skipting annarra fjárfestinga:					
Safn I:					
Eignarhlutir í félögum og sjóðum.....	55,13%	55,01%	55,02%	15,42%	15,47%
Skuldabréf **.....	44,87%	44,99%	44,98%	59,66%	59,74%
Bundnar bankainnstæður	0,00%	0,00%	0,00%	24,92%	24,79%
Safn II:					
Eignarhlutir í félögum og sjóðum.....	55,19%	55,10%	55,10%	30,71%	30,77%
Skuldabréf **.....	44,81%	44,90%	44,90%	54,48%	54,49%
Bundnar bankainnstæður	0,00%	0,00%	0,00%	14,81%	14,74%
Hlutfallsleg skipting annarra fjárfestinga eftir gjaldmiðlum:					
Safn I:					
Eignir í íslenskum krónum	85,10%	85,00%	84,90%	89,54%	85,00%
Eignir í erlendum gjaldmiðlum	14,90%	15,00%	15,10%	10,46%	15,00%
Safn II:					
Eignir í íslenskum krónum	70,20%	70,53%	69,90%	82,01%	70,00%
Eignir í erlendum gjaldmiðlum	29,80%	29,47%	30,10%	17,99%	30,00%
Meðalfjöldi greiðenda í séreign	173	166	150	161	137
Safn I.....	44	42	63	85	54
Safn II.....	129	125	87	76	83
Heildarfjöldi réttthafa í séreign.....	2.055	2.050	2.058	1.976	1.966
Meðalfjöldi greiðsluþega.....	18	11	11	4	10

* Ávöxtun reiknast út frá daglegu gengi undirliggjandi verðbréfa.

** Verðbréf með föstum tekjum séreignardeildar eru bókfærð á markaðsverði.

*** Hrein raunávöxtun ef afborganir af íbúðarbréfum hefðu skilað sér rétt inn í verðbréfakerfi. Áætlaðar tölur.

Deildaskipt yfirlit um breytingu á hreinni eign til greiðslu lífeyris árið 2020

	Skýr.	Samtryggingardeild	Séreignadeild	Þar af: Safn I	Þar af: Safn II	2020 Samtals
Iðgjöld						
Iðgjöld sjóðfélaga		487.456	25.970	9.059	16.911	513.426
Iðgjöld launagreiðenda		1.234.912	48.195	28.159	20.037	1.283.107
Réttindaflutningur og endurgreiðslur		(3.673)	(22.443)	(8.805)	(13.638)	(26.116)
		1.718.694	51.722	28.413	23.309	1.770.417
Sérstök aukaframlög	3	113.984	0	0	0	113.984
		1.832.678	51.722	28.413	23.309	1.884.401
Lífeyrir						
Heildarfjárhæð lífeyris	4	(2.021.813)	(53.590)	(30.361)	(23.229)	(2.075.403)
Framlag til starfsendurhæfingarsjóðs		(11.953)	0	0	0	(11.953)
Beinn kostnaður vegna örorkulífeyris	5	0	0	0	0	0
Vaxtatekjur vegna lífeyris		574	0	0	0	574
Eftirlaun frá Tryggingastofnun		190	0	0	0	190
		(2.033.002)	(53.590)	(30.361)	(23.229)	(2.086.592)
Hreinar fjárfestingartekjur						
Hreinar tekjur af eignarhlutum í félögum og sjóðum	5	7.897.014	78.819	23.488	55.330	7.975.832
Hreinar tekjur af skuldabréfum	6	1.635.298	27.085	10.927	16.158	1.662.382
Hreinar tekjur af afleiðusamningum		29.664	0	0	0	29.664
Vaxtatekjur af handbæru fé		(77.755)	0	0	0	(77.755)
Vaxtatekjur af iðgjöldum og öðrum kröfum		1.437	72	(85)	157	1.508
Fjárfestingargjöld	7	(4.327)	0	0	0	(4.327)
		9.481.330	105.975	34.330	71.645	9.587.305
Rekstrarkostnaður						
Skrifstofu- og stjórnunarkostnaður	8	108.401	4.675	1.878	2.797	113.076
		108.401	4.675	1.878	2.797	113.076
Breyting á hreinni eign til greiðslu lífeyris						
Hrein eign frá fyrra ári		9.172.606	99.432	30.505	68.927	9.272.038
		60.389.286	722.743	290.130	432.612	61.112.029
Hrein eign til greiðslu lífeyris í árslok		69.561.892	822.175	320.635	501.540	70.384.067

Deildaskiptur efnahagsreikningur 31. desember 2020

Eignir	Skýr.	Samtryggingardeild	Séreignadeild	þar af: Safn I	þar af: Safn II	2020 Samtals
Fjárfestingar						
Eignarhlutir í félögum og sjóðum	9	43.687.616	454.400	178.898	275.502	44.142.016
Skuldabréf	10	24.855.845	369.261	145.590	223.671	25.225.106
Afleiðusamningar	11	29.664	0	0	0	29.664
		<u>68.573.126</u>	<u>823.660</u>	<u>324.488</u>	<u>499.172</u>	<u>69.396.786</u>
Kröfur						
Kröfur á launagreiðendur		134.136	920	182	737	135.055
Aðrar kröfur		8.756	0	0	0	8.756
		<u>142.891</u>	<u>920</u>	<u>182</u>	<u>737</u>	<u>143.811</u>
Ýmsar eignir						
Varanlegir rekstrarfjármunir	13	28.585	0	0	0	28.585
		<u>28.585</u>	<u>0</u>	<u>0</u>	<u>0</u>	<u>28.585</u>
Handbært fé		819.686	0	0	0	819.686
Eignir samtals		<u>69.564.288</u>	<u>824.580</u>	<u>324.670</u>	<u>499.910</u>	<u>70.388.868</u>
Skuldir						
Viðskiptaskuldir						
Skuldir við dóttur- og hlutdeildarfélög		(2.405)	2.405	4.035	(1.630)	0
Áfallinn kostnaður og fyrirfram innheimtar tekjur		4.602	0	0	0	4.602
Aðrar skuldir		200	0	0	0	200
Skuldir samtals		<u>2.396</u>	<u>2.405</u>	<u>4.035</u>	<u>(1.630)</u>	<u>4.801</u>
Hrein eign til greiðslu lífeyris		<u>69.561.892</u>	<u>822.175</u>	<u>320.635</u>	<u>501.540</u>	<u>70.384.067</u>
Skuldbindingar utan efnahags	15	2.900.975	0	0	0	2.900.975

Deildaskipt yfirlit um sjóðstreymi ársins 2020

	Skýr.	Samtryggingardeild	Séreignadeild	Þar af: Safn I	Þar af: Safn II	2020 Samtals
Inngreiðslur						
Iðgjöld		1.737.667	52.581	29.166	23.414	1.790.248
Innborgaðar vaxtatekjur af handbæru fé og kröfum		(80.645)	72	(85)	157	(80.574)
Aðrar inngreiðslur		102.927	6.669	6.163	506	109.596
		<u>1.759.949</u>	<u>59.321</u>	<u>35.244</u>	<u>24.077</u>	<u>1.819.270</u>
Útgreiðslur						
Lífeyrir		(2.033.002)	(53.590)	(30.361)	(23.229)	(2.086.592)
Rekstrarkostnaður		(106.533)	(4.675)	(1.878)	(2.797)	(111.208)
Aðrar útgreiðslur		(3.827)	0	0	0	(3.827)
		<u>(2.143.362)</u>	<u>(58.265)</u>	<u>(32.239)</u>	<u>(26.027)</u>	<u>(2.201.627)</u>
Nýtt ráðstöfunarfé til fjárfestinga		(383.413)	117.586	67.483	50.104	(382.357)
Fjárfestingarhreyfingar						
Innborgaðar tekjur af eignarhlutum í félögum og sjóðum		282.004	0	0	0	282.004
Keyptir eignarhlutir í félögum og sjóðum		(2.803.971)	(75.869)	(25.818)	(50.051)	(2.713.607)
Seldir eignarhlutir í félögum og sjóðum		2.862.907	90.364	28.324	62.040	2.787.038
Afborganir höfuðstóls og vaxta skuldabréfa		1.707.242	28.376	11.419	16.957	1.735.618
Keypt skuldabréf		(1.409.575)	(75.400)	(24.644)	(50.756)	(1.378.102)
Seld skuldabréf		244.038	31.473	7.713	23.760	168.638
		<u>882.644</u>	<u>(1.056)</u>	<u>(3.006)</u>	<u>1.949</u>	<u>881.588</u>
Hækkun (lækkun) á handbæru fé		499.232	116.530	64.477	52.053	499.232
Handbært fé í upphafi árs		320.454	0	0	0	320.454
		<u>819.686</u>	<u>116.530</u>	<u>64.477</u>	<u>52.053</u>	<u>819.686</u>

Viðauki I - Stjórnarháttayfirlýsing Lífeyrissjóðs Vestmannaeyja

Grundvöllur sjóðsins og hlutverk.

Lífeyrissjóður Vestmannaeyja (LSV) hefur starfað frá árinu 1970. Lífeyrissjóðurinn starfar samkvæmt lögum um skyldutryggingu lífeyrisréttinda og starfsemi lífeyrissjóða nr. 129/1997, reglugerða sem settar eru á grundvelli laganna og á grundvelli samþykktu sjóðsins. Stjórn sjóðsins hefur sett ýmsar reglur sem um starfsemina gilda. Samþykktir sjóðsins auk annarra upplýsinga er varða skipulag hans eru aðgengilegar á vef sjóðsins, www.lsv.is. Yfirlit yfir lög, reglugerðir og aðrar reglur og tilmæli sem gilda um starfsemi lífeyrissjóða er m.a. að finna á vef Fjármálaeftirlitsins. Hlutverk sjóðsins er að tryggja sjóðfélögum, eftirlifandi mökum þeirra og börnum lífeyri í samræmi við lög og samþykktir sjóðsins.

Ársfundur og fulltrúaráð

Ársfundur hefur æðsta vald í málefnum sjóðsins nema annað komi fram í samþykktum. Allir sjóðfélagar eiga rétt til fundarsetu með málfrelsi og tillögurétt. Aðildarsamtök sjóðsins tilnefna fulltrúa sína í fulltrúaráð lífeyrissjóðsins og fara þeir með atkvæði á ársfundi og öðrum fundum sjóðsins í umboði aðildarsamtakanna og í samræmi við ákvæði samþykktu lífeyrissjóðsins.

Stjórn

Stjórn LSV er skipuð sex mönnum og er skipuð fulltrúum stéttarfélaganna og samtaka atvinnurekenda að jöfnu. Skulu þrír kjörnir af þeim stéttarfélögum sem aðild eiga að sjóðnum og þrír af Samtökum atvinnulífsins. Fjórir varamenn skulu tilnefndir á sama hátt og og aðalmenn. Kjörtímabil stjórnarmanna er þrjú ár. Gæta skal ákvæða um kynjahlutföll við skipan stjórnar. Stjórnin skiptir sjálf með sér verkum. Þó skulu fulltrúar atvinnurekenda og stéttarfélaganna hafa á hendi formennsku til skiptis, eitt ár í senn. Stjórnin skal setja sér starfsreglur; hún skal halda gerðabók og rita í hana allar samþykktir sínar. Til þess að samþykkt sé lögmæt, þarf meirihluti stjórnarmanna að greiða henni atkvæði. Stjórnarfundur er ályktunarhæfur ef meirihluti stjórnarmanna er mættur eða varamenn í þeirra stað. Viðhafa skal leynilega atkvæðagreiðslu ef einn eða fleiri stjórnarmenn krefjast þess.

Stjórn sjóðsins fer með yfirstjórn hans. Stjórnin skal fjalla um allar meiriháttar ákvarðanir varðandi bókhald og meðferð fjármuna sjóðsins. Stjórn sjóðsins ræður framkvæmdastjóra, ákveður laun hans og önnur starfskjör og setur honum starfsreglur. Stjórn sjóðsins mótar innra eftirlit lífeyrissjóðsins og skjalfestir eftirlitsferla, ræður forstöðumann endurskoðunardeildar, eða semur við sjálfstætt starfandi eftirlitsaðila um að annast innra eftirlit. Stjórn sjóðsins skal móta fjárfestingar- og áhættustefnu, setja reglur um upplýsingagjöf framkvæmdastjóra til stjórnar um rekstur, iðgjöld, réttindaávinnslu og ráðstöfun eigna sjóðsins. Þá skal stjórnin setja verklagsreglur um verðbréfavíðskipti lífeyrissjóðsins, stjórnar og starfsmanna. Stjórnin veitir og afturkallar prókúruumboð til handa framkvæmdastjóra og öðrum starfsmönnum.

Endurskoðunarnefnd.

Endurskoðunarnefnd er skipuð af stjórn LSV til þess að sinna verkefnum á ábyrgðarsviði stjórnarinnar í samræmi við IX. kafla A laga nr. 3/2006 um ársreikninga, með síðari breytingum og gildandi reglur og leiðbeiningar Fjármálaeftirlitsins.

Endurskoðunarnefnd skal aðstoða stjórn við að uppfylla skyldur sínar með því að starfa sem óháður og hlutlaus aðili sem hefur eftirlit með reikningsskilaferli lífeyrissjóðsins og innra eftirliti hans ásamt störfum ytri og innri endurskoðenda lífeyrissjóðsins.

Endurskoðunarnefnd skal meðal annars hafa eftirfarandi hlutverk án tillits til ábyrgðar stjórnar, stjórnenda eða annarra á þessu sviði:

- Eftirlit með vinnuferli við gerð reikningsskila.
- Eftirlit með fyrirkomulagi og virkni innra eftirlits, innri endurskoðun og áhættustýringu.
- Eftirlit með endurskoðun ársreiknings lífeyrissjóðsins.
- Mat á óhæði endurskoðenda og eftirlit með störfum þeirra.
- Gera tillögu til stjórnar um val á endurskoðanda eða endurskoðunarfyrtæki.
- Að fylgja eftir að úrbætur séu gerðar á annmörkum sem fram koma við innri endurskoðun.

Viðauki I - Stjórnarháttayfirlýsing Lífeyrissjóðs Vestmannaeyja

Framkvæmdastjóri

Framkvæmdastjóri annast daglegan rekstur sjóðsins og fer í því efni eftir þeirri stefnu og fyrirmælum sem stjórn sjóðsins hefur gefið. Framkvæmdastjóri ræður starfsmenn til sjóðsins. Framkvæmdastjórinn er ekki kjörgengur sem stjórnarmaður í sjóðnum. Ákvarðanir sem eru óvenjulegar eða mikils háttar, til dæmis ákvarðanir um fjárfestingu í atvinnurekstri eða fasteignum, skal framkvæmdastjóri aðeins taka með sérstakri ákvörðun stjórnar, eða samkvæmt áætlun sem samþykkt hefur verið af stjórninni. Sé ekki unnt að bera meiriháttar ákvarðanir undir stjórnarfund, skal haft samráð við formann stjórnar og aðra stjórnarmenn eftir föngum. Slíkar ákvarðanir skal síðan taka fyrir á næsta stjórnarfundi.

Helstu þættir innra eftirlits og áhættustýringar

Eignastýring Jökla-Verðbréfa hf., sem er í helmings eigu LSV, hefur það hlutverk að stýra fjárhagslegri áhættu sjóðsins með ákvörðunum um kaup og sölu verðbréfa, í samráði við framkvæmdastjóra og stjórn sjóðsins eins og við á hverju sinni. Stjórn sjóðsins setur fjárfestingarstefnu fyrir sjóðinn. Fjárfestingarstefna lýsir áhættuvilja sjóðsins og í henni eru meðal annars: Sett markmið um ávöxtun og áhættu heildarsafns, leyfilega eignaflokka, viðmiðunarhlutföll og vikiörk eignaflokka og viðmið hvað varðar ávöxtun og áhættu eignaflokka. Skilgreind helstu viðmið og skorður sem unnið er út frá í fjárhagslegri áhættustýringu sjóðsins og skýrslugjöf.

Áhættustefna LSV er sett af stjórn sjóðsins og skilgreinir áhættuvilja og áhættuþol sjóðsins og hvernig skuli greina, meta, vakta og stýra áhættu innan hans. Áhættustefnan nær yfir starfsemi LSV bæði hvað varðar fjárhagslega áhættu og rekstraráhættu. Fjárhagsleg áhætta er tengd fjárfestingarstarfsemi sjóðsins, þ.e. þróun eigna og skuldbindinga auk sjóðstreymis. Rekstraráhætta er áhætta tengd ytri atburðum í rekstrarumhverfi sjóðsins og innri starfsemi hans, m.a. varðandi starfsmenn, verkferla og upplýsingakerfi.

Viðauki II - Ófjárhagslegar upplýsingar

Ófjárhagsleg upplýsingagjöf

Samkvæmt 66. gr. d. í lögum um ársreikninga nr. 3/2006 skal sjóðurinn láta fylgja í yfirliti með skýrslu stjórnar upplýsingar sem nauðsynlegar eru til að leggja mat á þróun, umfang, stöðu og áhrif sjóðsins í tengslum við umhverfis-, félags og starfsmannamál. Jafnframt skal gera grein fyrir stefnu sjóðsins í mannréttindamálum og hvernig sjóðurinn spornar við spillingar- og mútumálum. Hlutverk LSV er að tryggja sjóðfélögum, eftirlifandi mökum og börnum lífeyri í samræmi við samþykktir sjóðsins og lög og aðrar reglur sem gilda um starfsemi lífeyrissjóða. Jafnframt gegnir LSV mikilvægu samfélagslegu hlutverki.

Samskipta- og siðareglur.

Stjórn LSV og starfsmenn hans gera sér ljósa þá ábyrgð sem því fylgir að hafa umsjón með fjármunum sjóðsins og réttindum sem eru alfarið í eigu sjóðfélaga. Umsjón fjármuna og eignastýring felur í sér samskipti við aðila á fjármálamarkaði og útgefendur verðbréfa. Lífeyrissjóðurinn leggur áherslu á að starfsmenn sjóðsins rækti slík samskipti í þeim tilgangi að vera sem best í stakk búnir til að sinna starfi sínu fyrir lífeyrissjóðinn. Með því er það mat stjórnar að betur takist að ávaxta fé sjóðsins með hliðsjón af þeim kjörum sem best eru boðin á hverjum tíma.

Stjórn LSV áréttar mikilvægi þess að slík samskipti byggi á almennum grunnreglum sem tryggi gott viðskiptasiðferði og hagsmuni sjóðfélaga. Í þeim tilgangi hefur stjórnin samþykkt samskipta- og siðareglur stjórnar og starfsmanna vegna umsjónar fjármuna og eignastýringar.

Stefna Lífeyrissjóðs Vestmanneyja um ábyrgar fjárfestingar

Samkvæmt 36. gr. laga nr. 129/1997 um skyldutryggingu lífeyrisréttinda og starfsemi lífeyrissjóða skal lífeyrissjóður setja sér siðferðisleg viðmið í fjárfestingum. Stefna um ábyrgar fjárfestingar setur fram viðmið LSV í þessum efnum.

Með ábyrgum fjárfestingum er átt við að litið sé til umhverfismála, félagslegra málefna og stjórnarháttá í fjárfestingum og tekur til beinna fjárfestinga í skráðum fyrirtækjum, sjóðum (að undanskildum vísitölusjóðum) sem fjárfesta aðallega í hlutabréfum, s.s. verðbréfasjóðum, fjárfestingarsjóðum og öðrum sjóðum um sameiginlega fjárfestingu. Mögulegt er að líta til grundvallarsjónarmiða stefnunnar við aðrar fjárfestingar eftir því sem við á.

Markmið stefnunnar

LSV er langtímafjárfestir og hefur það að markmiði að hámarka lífeyrisgreiðslur til sjóðfélaga og tryggja þeim bestu lífeyrisréttindi sem kostur er á með ávöxtun iðgjalda, áhættustýringu og hagkvæmum rekstri, í samræmi við fjárfestingarstefnu sjóðsins á hverjum tíma að teknu tilliti til ávöxtunar og áhættu.

Markmið um ábyrgar fjárfestingar er að marka stefnu sjóðsins sem eiganda í þeim félögum sem hann fjárfestir í á sviði umhverfis- og félagslegra málefna. LSV tekur tillit til þessara þátta að því marki sem rúmast innan framangreindra heildarmarkmiða sjóðsins um hámarksþróun lífeyrisréttinda til sjóðfélaga og lítur svo á að tillit til þessara þátta geti verið grundvöllur langtímaávöxtunar sjóðsins.

Um framkvæmd stefnunnar

Stefna um ábyrgar fjárfestingar er höfð til hliðsjónar við ákvarðanir um einstakar fjárfestingar og eftirfylgni með slíkum fjárfestingum, ásamt því að vera til hliðsjónar við mótun og endurskoðun fjárfestingarstefnu sjóðsins. Við framkvæmd stefnunnar skal gætt að viðeigandi reglum um hagsmunaárekstra og vanhæfi. Framkvæmdastjóri annast framkvæmd stefnunnar í samráði við stjórn og starfsmenn sjóðsins.

Framkvæmd ábyrga fjárfestinga

Stefna LSV sem eiganda er að standa vörð um hagsmuni sjóðfélaga sjóðsins til lengri og skemmri tíma. Sjóðurinn beitir sér sem eigandi, sbr. næsta síða, í þeim tilgangi að stuðla að langtímahagsmunum og sjálfbærni þeirra félaga sem sjóðurinn fjárfestir í. Grunnildir sjóðsins á sviði umhverfismála, félagslegra og stjórnháttar málefna byggja á grunnildum íslenska ríkisins, sem meðal annars birtast í ákvæðum stjórnarskrár og almennra laga. LSV lætur umhverfismál og félagsleg málefni sig varða og lætur til sín taka ef atvik koma upp á þessum sviðum, sbr. næsta síða, með það að markmiði að hafa áhrif á viðhorf og stefnu þeirra félaga sem sjóðurinn fjárfestir í til umhverfismála og félagslegra málefna.

Viðauki II - Ófjárhagslegar upplýsingar

Fjárfestingar

Skráðum fyrirtækjum ber að upplýsa árlega um mat á þróun, umfangi, stöðu og áhrifum fyrirtækisins í tengslum við umhverfis-, félags- og stjórnháttarmál eins og við getur átt og jafnframt gera grein fyrir stefnu fyrirtækisins í mannréttindamálum og hvernig viðkomandi spornar við spillingar- og mútumálum eins og við getur átt, sbr. 66. gr. d. í lögum nr. 3/2006 um ársreikninga. LSV hvetur til greinargóðrar upplýsingagjafar fyrirtækja um atriði er þau varða á sviði umhverfismála, félagslegra og stjórnháttar málefna með áherslu á þau svið sem eru viðeigandi viðkomandi rekstri.

Tengist fyrirtæki skráð á markaði broti á sviði umhverfismála og félagslegra málefna að álitni lögbærra yfirvalda er það markmið sjóðsins að beita sér sem eigandi þannig að látið verði af viðkomandi broti án tafar og jafnframt farið fram á að gripið verði til viðeigandi ráðstafana í því skyni að tryggja að ekki komi til sambærilegra atvika aftur. Ef slíkar aðgerðir bera ekki fullnægjandi árangur mun sjóðurinn taka til skoðunar sölu viðkomandi eignarhlutar í heild eða að hluta og getur við viðvarandi eða ítrekuð brot útilokað einstakar fjárfestingar þar til fullnægjandi úrbætur hafa verið gerðar. Með því að beita sér með þessum hætti getur LSV haft uppbyggileg áhrif á háttsemi fyrirtækja til lengri tíma og tekið að sama skapi tillit til heildarmarkmiða sjóðsins.

LSV hefur væntingar til þess að eignastýringaraðilar, sem sjóðurinn er í viðskiptum við, beiti sér eftir því sem við á með sambærilegum hætti gagnvart fjárfestingum sínum. Kallað er eftir því hvort eignastýringaraðilar hafi sett sér stefnu í umhverfismálum, félagslegum og stjórnháttar málefnum áður en fjárfest er í viðkomandi sjóðum. Þessar stefnur eru þó ekki skilyrði fjárfestingar í viðkomandi sjóði og fer fram mat á þeim málum á grundvelli heildarmarkmiða sjóðsins. Sjóðurinn getur ákveðið að styðja aðgerðir annarra fjárfesta er snúa að umhverfismálum, félagslegum og stjórnháttar málefnum þegar atvik koma upp ásamt því að beita sér sjálfur ef eignarhald sjóðsins í viðkomandi fyrirtæki gefur tilefni til þess.

Starfsmannamál

LSV leggur áherslu á að skapa starfsfólki jöfn tækifæri, öruggt og hvetjandi vinnuumhverfi. LSV viðurkennir mikilvægi heilsueflingar og styrkir starfsfólk sjóðsins til heilsuræktar.