

Lífeyrissjóður Vestmannaeyja

Ársreikningur 2018

Lífeyrissjóður Vestmannaeyja
Skólavegi 2
900 Vestmannaeyjar
Kt. 580572-0229

Lífeyrissjóður Vestmannaeyja

Efnisyfirlit

	bls.
Skýrsla stjórnar	2-3
Áritun óháðs endurskoðanda	4-5
Yfirlit um breytingu á hreinni eign	6
Efnahagsreikningur	7
Yfirlit um sjóðstreymi	8
Yfirlit um tryggingafræðilega stöðu	9
Skýringar	
Kennitölur	23-24
Deildarskipt séreignardeild	25-27
Viðauki I - Stjórnarháttaryfirlýsing	28-29
Viðauki II - Ófjárhagslegar upplýsingar	30-31

Hlutverk lífeyrissjóðsins

Lífeyrissjóður Vestmannaeyja starfar á grundvelli laga nr. 129/1997 um skyldutryggingu lífeyrisréttinda og starfsemi lífeyrissjóða og hefur starfsleyfi frá Fjármálaráðuneytinu í samræmi við 52. gr. þeirra laga. Hlutverk sjóðsins er að tryggja sjóðsfélögum, eftirlifandi mökum þeirra og börnum lífeyri í samræmi við samþykktir sjóðsins. Hjá sjóðnum starfa 3 starfsmenn í 3 stöðugildum.

Helstu upplýsingar um rekstrarárið og væntanleg þróun sjóðsins

Árið 2018 var hrein raunávöxtun Lífeyrissjóðs Vestmannaeyja 4,98% samanborið við raunávöxtun upp á 6,32% árið 2017. Hrein raunávöxtun séreignardeildar er 3,69% samanborið við raunávöxtun upp á 70,29% árið 2017 vegna leiðréttingar. Hrein raunávöxtun á safni I er 4,51% og safn II er 3,24%. Hrein raunávöxtun samtrygginardeildar er 4,99%.

Sjóðsfélagar og iðgjöld

Á árinu 2018 greiddu 2.224 sjóðsfélagar iðgjöld til sjóðsins. Iðgjöld ársins námu 1.556 millj.kr. sem er hækkun um 11,4% milli ára. Fjöldi virkra sjóðsfélaga sem að jafnaði greiða til sjóðsins með reglubundnum hætti í hverjum mánuði voru 1.643.

Lífeyrisgreiðslur

Heildar lífeyrisgreiðslur sjóðsins á árinu námu 1.699,8 millj.kr. sem er hækkun um 9,8% milli ára eða 151,9 millj.kr. Eftirlaunagreiðslur námu 1.063 millj.kr., örorkulífeyrir nam 510 millj.kr., makalífeyrir nam 91 millj.kr. og barnalífeyrir nam 8 millj.kr. Þá námu lífeyrisgreiðslur úr séreignardeild 27,6 millj.kr. sem er hækkun upp á 301,7%. Lífeyrisþegar í árslok voru 1.815.

Rekstrarkostnaður

Rekstrarkostnaður sjóðsins á árinu 2018 var 104 millj.kr. sem er hækkun um 4,5% frá fyrra ári. Rekstrarkostnaður sem hlutfall af eignum var 0,19%. Stöðugildi á árinu voru 3 og námu launagreiðslur 38 millj.kr.

Ávöxtun og eignir

Hrein eign til greiðslu lífeyris nam 53.441 millj.kr. í árslok og sem er hækkun upp á 8,2% frá fyrra ári. Hrein eign séreignardeildar nam 639 millj.kr. sem er hækkun upp á 7,3% frá fyrra ári. Raunávöxtun séreignardeildar var jákvæð um 3,67%. Safn I 4,5% og Safn II 3,2%. Hrein raunávöxtun sjóðsins er 5,09% á árinu m.v. 6,32% árið áður.

Tryggingafræðileg staða

Tryggingafræðileg úttekt hefur verið gerð á stöðu sjóðsins í árslok 2018. Tryggingafræðileg afkoma ársins er neikvæð um 3.227 millj.kr. Sem er betri staða en í árslok 2017 en þá var staðan neikvæð um 3.386 millj.kr. Áfallin staða er neikvæð um 2.141 millj.kr. en hún var neikvæð um 2.141 millj.kr. í árslok 2017. Heildar staða sjóðsins er því neikvæð um 4,41% í árslok 2018 samanborið við neikvæða 4,97% stöðu í árslok 2017.

Áhættustefna, áhættuskýrslur og rekstraráhættumat

Stjórn Lífeyrissjóðsins hefur mótað áhættustefnu í samræmi við leiðbeinandi tilmæli Fjármálaeftirlitsins. Í áhættustefnunni er fjallað um áhættuþætti í rekstri sjóðsins, s.s. markaðsáhættu, gjaldmiðlaáhættu, og mótaðilaáhættu. Áhættustýring gefur út áhættuskýrslur fyrir sjóðinn sem eru lagðar fyrir stjórn á þriggja mánaða fresti. Markmiðið með skýrslunum er að stjórn og þeir sem starfa við rekstur og eignastýringu sjóðsins séu meðvitaðir um áhættu sjóðsins og gefist þannig betri kostur á því að bregðast við ef áhætta fer út fyrir ásættanleg mörk.

Jafnframt hefur áhættustjóri umsjón með framkvæmd rekstraráhættumats þar sem áhættuþættir sem snúa að rekstri sjóðsins eru kortlagðir á skipulegan hátt og áhrif þeirra könnuð. Í kjölfarið er ákveðið hvaða áhættuþáttum skuli stýrt og með hvaða hætti. Í rekstraráhættumatinu er meðal annars litið til starfsmannaáhættu, hættu á sviksemi, orðsporsáhættu, upplýsingatækniáhættu og áhættu tengda verkferlum.

Þróun og framtíðarhorfur

Á komandi árum mun lífeyrissjóðurinn hafa áfram að markmiði að ávaxta eignir innan ramma laga og fjárfestingarstefnu sjóðsins í þeim tilgangi að standa undir lífeyrisskuldbindingum og hámarka réttindi sjóðfélaga.

Skýrsla stjórnar

Skuldabréf á markaðskröfu

Lífeyrissjóður Vestmannaeyja er langtímafjárfestir og hefur áfram þá meginreglu að skuldabréf verði bókuð á kaupkröfu en minnkandi fjárflæði af lífeyrirluta gerir það að verkum að erfitt er að nýta þær aðstæður á markaði án þess að selja skuldabréf. Það er nauðsynlegt fyrir ávöxtun sjóðsins að geta nýtt sér aðstæður sem upp koma á skuldabréfamarkaði og flutt sig á milli skuldara eða mismunandi líftíma eftir sem tækifæri gefast. Lífeyrissjóðurinn hefur því fært hluta af markaðsskuldabréfum sínum á markaðsvirði. Áhrif þessa eru um 1,7% hækkun á ávöxtun sjóðsins við yfirfærsluna á árinu 2018 en síðan 0,2% lægri ávöxtun að meðaltali sé bréfunum haldið út líftímann.

Atburðir eftir lok reikningsskiladags

Frá lokum reikningsskiladags fram að áritunardegi hafa ekki orðið atburðir sem gætu haft áhrif á tryggingafræðilega stöðu sjóðsins.

Ófjárhagslegar upplýsingar

Í samræmi við lög um ársreikninga birtir sjóðurinn ófjárhagslegar upplýsingar. Upplýsingarnar eru settar fram í viðauka við skýrslu stjórnar og teljast hluti hennar.

Það er álit stjórnar að allar upplýsingar komi fram í ársreikningnum, sem nauðsynlegar eru til að glöggva sig á stöðu hans í árslok, rekstrarárangri ársins og fjárhagslegri þróun. Stjórn og framkvæmdastjóri lífeyrissjóðsins staðfesta hér með ársreikning með undirritun sinni.

Vestmannaeyjum, 11. apríl 2019

Í stjórn


Þorvarður Gunnarsson, formaður stjórnar


Arnar Hjaltalín, varaformaður


Ása Ingibergsdóttir


Guðný Óskarsdóttir


Valmundur Valmundsson


Þjóðhildur Þórðardóttir

Framkvæmdastjóri


Haukur Jónsson

Áritun óháðs endurskoðanda

Til stjórnar og sjóðsfélaga Lífeyrissjóðs Vestmannaeyja

Álit

Við höfum endurskoðað meðfylgjandi ársreikning Lífeyrissjóðs Vestmannaeyja fyrir árið 2018. Ársreikningurinn hefur að geyma yfirlit um breytingu á hreinni eign til greiðslu lífeyris, efnahagsreikning, yfirlit um sjóðstreymi, yfirlit um tryggingafræðilega stöðu og skýringar.

Það er álit okkar að ársreikningurinn gefi glögga mynd af breytingu af hreinni eign lífeyrissjóðsins á árinu 2018, efnahag hans 31. desember 2018 og breytingu á handbæru fé á árinu 2018, í samræmi við lög um ársreikninga og reglur um ársreikninga lífeyrissjóða.

Grundvöllur fyrir álit

Endurskoðað var í samræmi við alþjóðlega endurskoðunarstaðla. Ábyrgð okkar samkvæmt þeim stöðlum er nánar lýst í kaflanum um ábyrgð endurskoðanda hér að neðan. Við erum óháð Lífeyrissjóði Vestmannaeyja í samræmi við settar siðareglur fyrir endurskoðendur á Íslandi og höfum við uppfyllt ákvæði þeirra. Við teljum að við endurskoðunina höfum við aflað nægilegra og viðeigandi gagna til að byggja álit okkar á.

Aðrar upplýsingar

Stjórnendur bera ábyrgð á öðrum upplýsingum. Aðrar upplýsingar innifela skýrslu stjórnar, stjórnarháttayfirlýsingu og ófjárhagslegar upplýsingar.

Álit okkar á ársreikningnum nær ekki yfir aðrar upplýsingar og við ályktum hvorki um, né veitum staðfestingu á efni þeirra ef frá er talin sú staðfesting varðandi skýrslu stjórnar sem fram kemur hér að neðan.

Í tengslum við endurskoðun okkar berum við ábyrgð á að lesa framangreindar aðrar upplýsingar og skoða hvort þær séu í verulegu ósamræmi við ársreikninginn eða þekkingu okkar sem við höfum aflað við endurskoðunina eða virðast að öðru leyti innifela verulegar skekkjur. Ef við komumst að þeirri niðurstöðu, byggt á þeirri vinnu sem við höfum framkvæmt, að það séu verulegar skekkjur í öðrum upplýsingum ber okkur að skýra frá því. Það er ekkert sem við þurfum að skýra frá hvað þetta varðar.

Í samræmi við ákvæði 2. mgr. 104 gr. laga nr. 3/2006 um ársreikninga staðfestum við samkvæmt okkar bestu vitund að í skýrslu stjórnar sem fylgir ársreikningi þessum, eru veittar þær upplýsingar sem þar ber að veita í samræmi við lög um ársreikninga og koma ekki fram í skýringum.

Ábyrgð stjórnar og framkvæmdastjóra á ársreikningnum

Stjórn og framkvæmdastjóri eru ábyrg fyrir gerð og framsetningu ársreikningsins í samræmi við lög um ársreikninga og reglur um ársreikninga lífeyrissjóða. Stjórn og framkvæmdastjóri eru einnig ábyrg fyrir því innra eftirliti sem nauðsynlegt er varðandi gerð og framsetningu ársreikningsins, þannig að hann sé án verulegra annmarka, hvort sem er vegna sviksemi eða mistaka.

Við gerð ársreikningsins eru stjórn og framkvæmdastjóri ábyrg fyrir því að meta rekstrarhæfi sjóðsins. Ef við á, skulu stjórn og framkvæmdastjóri setja fram viðeigandi skýringar um rekstrarhæfi og hvers vegna þau ákváðu að beita forsendunni um rekstrarhæfi við gerð og framsetningu ársreikningsins, nema stjórn og framkvæmdastjóri hafi ákveðið að hætta starfsemi, eða hafi enga aðra raunhæfa möguleika.

Ábyrgð endurskoðanda á endurskoðun ársreikningsins

Markmið okkar er að afla nægjanlegrar vissu um að ársreikningurinn sé án verulegra annmarka, hvort sem er af völdum sviksemi eða mistaka og að gefa út áritun sem felur í sér álit okkar.

Nægjanleg vissu er þó ekki trygging þess að endurskoðun framkvæmd í samræmi við alþjóðlega endurskoðunarstaðla muni uppgötva allar verulegar skekkjur séu þær til staðar. Skekkjur geta orðið vegna mistaka eða sviksemi og eru álitnar verulegar ef þær gætu haft áhrif á fjárhagslega ákvarðanatöku notenda ársreikningsins, einar og sér eða samanlagðar.

Áritun óháðs endurskoðanda

Ábyrgð endurskoðanda á endurskoðun ársreikningsins (framhald)

Endurskoðun okkar í samræmi við alþjóðlega endurskoðunarstaðla byggir á faglegri dómgreind og beitum við gagnrýnni hugsun við endurskoðunina. Við framkvæmum einnig eftirfarandi:

- Greinum og metum hættuna á verulegri skekkju í ársreikningnum, hvort sem er vegna mistaka eða sviksemi, hönnum og framkvæmum endurskoðunaraðgerðir til að bregðast við þeim hættum og öflum endurskoðunargagna sem eru nægjanleg og viðeigandi til að byggja álit okkar á. Hættan á að uppgötva ekki verulega skekkju vegna sviksemi er meiri en að uppgötva ekki skekkju vegna mistaka, þar sem sviksemi getur falið í sér samsæri, skjalafals, misvísandi framsetningu ársreiknings, að einhverju sé viljandi sleppt eða að farið sé framhjá innri eftirlitsaðgerðum.
- Öflum skilnings á innra eftirliti, sem snertir endurskoðunina, í þeim tilgangi að hanna viðeigandi endurskoðunaraðgerðir, en ekki í þeim tilgangi að veita álit á virkni innra eftirlits félagsins.
- Metum hvort reikningsskilaaðferðir sem notaðar eru og tengdar skýringar, séu viðeigandi og hvort reikningshaldslegt mat stjórnenda sé raunhæft.
- Ályktum um notkun stjórnenda á forsendunni um rekstrarhæfi og metum á grundvelli endurskoðunarinnar hvort verulegur vafi leiki á rekstrarhæfi eða hvort aðstæður séu til staðar sem gætu valdið verulegum efasemdum um rekstrarhæfi. Ef við teljum að verulegur vafi leiki á rekstrarhæfi ber okkur að vekja sérstaka athygli á viðeigandi skýringum ársreikningsins í áritun okkar. Ef slíkar skýringar eru ófullnægjandi þurfum við að víkja frá fyrirvaralausri áritun. Niðurstaða okkar byggir á endurskoðunargögnum sem aflað er fram að dagsetningu áritunar okkar. Engu að síður geta atburðir eða aðstæður í framtíðinni valdið óvissu um rekstrarhæfi sjóðsins.
- Metum í heild sinni hvort ársreikningurinn gefi glögga mynd af undirliggjandi viðskiptum og atburðum, metum framsetningu, uppbyggingu, innihald og þar með talið skýringar við ársreikninginn með tilliti til glöggrar myndar.

Okkur ber skylda til að upplýsa stjórn og endurskoðunarnefnd meðal annars um áætlað umfang og tímasetningu endurskoðunarinnar og veruleg atriði sem komu upp í endurskoðun okkar, þar á meðal verulega annmarka á innra eftirlit sem komu fram í endurskoðuninni, ef við á.

Við höfum einnig lýst því yfir við stjórn og endurskoðunarnefnd að við höfum uppfyllt skyldur siðareglna um óhæði og höfum miðlað til þeirra upplýsingum um tengsl eða önnur atriði sem gætu mögulega haft áhrif á óhæði okkar og þar sem viðeigandi er, hvaða varnir við höfum sett til að tryggja óhæði okkar.

Kópavogur, 11. apríl 2019.

Deloitte ehf.

Halldór Arason

endurskoðandi

Yfirlit um breytingu á hreinni eign til greiðslu lífeyris árið 2018

	Skýr.	2018	2017
Iðgjöld			
Iðgjöld sjóðfélaga		460.889	442.868
Iðgjöld launagreiðenda		1.095.099	953.838
Réttindaflutningur og endurgreiðslur		(14.544)	(10.890)
		<u>1.541.444</u>	<u>1.385.816</u>
Sérstök aukaframlög	3	99.083	89.350
		<u>1.640.527</u>	<u>1.475.166</u>
Lífeyrir			
Heildarfjárhæð lífeyris	4	1.699.848	1.547.957
Framlag til starfsendurhæfingarsjóðs		10.635	10.374
Vaxtagjöld vegna lífeyris		(638)	0
Eftirlaun frá Tryggingastofnun		(179)	(175)
		<u>1.709.666</u>	<u>1.558.156</u>
Hreinar fjárfestingartekjur			
Hreinar tekjur af eignarhlutum í félögum og sjóðum	5	1.601.891	2.585.151
Hreinar tekjur af skuldabréfum	6	2.606.265	1.241.500
Vaxtatekjur af bundnum bankainnstæðum		(34)	8.891
Vaxtatekjur af handbæru fé		7.128	7.621
Vaxtatekjur af iðgjöldum og öðrum kröfum		6.228	4.567
Fjárfestingargjöld	7	22.608	(17.256)
		<u>4.244.086</u>	<u>3.830.473</u>
Rekstrarkostnaður			
Skrifstofu- og stjórnunarkostnaður	8	104.118	99.645
		<u>104.118</u>	<u>99.645</u>
Breyting á hreinni eign til greiðslu lífeyris		4.070.829	3.647.838
Hrein eign frá fyrra ári		49.370.598	45.722.760
Hrein eign til greiðslu lífeyris í árslok		<u>53.441.427</u>	<u>49.370.598</u>

Efnahagsreikningur 31. desember 2018

Eignir	Skýr.	31.12.2018	31.12.2017
Fjárfestingar			
Eignarhlutir í félögum og sjóðum	9	29.064.194	26.987.666
Skuldabréf	10	23.709.828	21.725.238
Bundnar bankainnstæður		0	81.581
		<u>52.774.022</u>	<u>48.794.485</u>
Kröfur			
Kröfur á launagreiðendur		163.437	147.013
Aðrar kröfur		1.165	5.391
		<u>164.603</u>	<u>152.404</u>
Ýmsar eignir			
Varanlegir rekstrarfjármunir	13	32.198	32.563
		<u>32.198</u>	<u>32.563</u>
Handbært fé		<u>478.092</u>	<u>408.131</u>
Eignir samtals		<u>53.448.915</u>	<u>49.387.584</u>
Skuldir			
Viðskiptaskuldir			
Áfallinn kostnaður og fyrirframinnheimtar tekjur		7.338	4.050
Aðrar skuldir		150	12.936
		<u>7.487</u>	<u>16.986</u>
Skuldir samtals		<u>7.487</u>	<u>16.986</u>
Hrein eign til greiðslu lífeyris		<u>53.441.428</u>	<u>49.370.598</u>
Skuldbindingar utan efnahags	15	4.355.857	5.641.238

Yfirlit um sjóðstreymi ársins 2018

	2018	2017
Inngreiðslur		
Iðgjöld	1.525.020	1.366.555
Innborgaðar vaxtatekjur af handbæru fé og kröfum	7.094	16.512
Aðrar inngreiðslur	103.309	83.959
	<u>1.635.423</u>	<u>1.467.026</u>
Útgreiðslur		
Lífeyrir	1.709.666	1.558.156
Rekstrarkostnaður	104.118	99.645
Fjárfesting í rekstrarfjármunum 13.	308	17.841
Aðrar útgreiðslur	(9.499)	7.652
	<u>1.804.593</u>	<u>1.683.294</u>
Nýtt ráðstöfunarfé til fjárfestinga	(169.170)	(216.268)
Fjárfestingarhreyfingar		
Innborgaðar tekjur af eignarhlutum í félögum og sjóðum	1.539.019	1.577.432
Keyptir eignarhlutir í félögum og sjóðum	(3.668.219)	(6.178.117)
Seldir eignarhlutir í félögum og sjóðum	2.576.418	4.177.772
Afborganir höfuðstóls og vaxta skuldabréfa	1.306.227	1.238.915
Keypt skuldabréf	(1.595.476)	(1.050.894)
Seld skuldabréf	0	174.445
Endurgreidd bundin innlán	81.161	221.403
	<u>239.131</u>	<u>160.957</u>
Hækkun (lækkun) á handbæru fé	69.961	(55.311)
Handbært fé í upphafi árs	408.131	463.442
	<u>478.092</u>	<u>408.131</u>

Yfirlit um tryggingafræðilega stöðu 31. desember 2018

Tryggingafræðileg staða 2018

Eignir	Skýr.	Áfallin skuldbinding	Framtíðar- skuldbinding	Heildar- skuldbinding
Hrein eign til greiðslu lífeyris.....		52.802.190	0	52.802.190
Mismunur á bókfærðu verði og núvirði skuldabréfa.....		124.340	0	124.340
Mismunur á bókfærðu verði og matsvirði skráðra hlutabréfa.....		(155.458)	0	(155.458)
Núvirði framtíðarfjárfestingarkostnaðar.....		(539.102)	0	(539.102)
Núvirði framtíðarrekstrarkostnaðar.....		(1.340.542)	(1.013.697)	(2.354.238)
Núvirði framtíðariðgjalda.....		0	20.015.584	20.015.584
Eignir samtals.....		<u>50.891.429</u>	<u>19.001.887</u>	<u>69.893.316</u>
Skuldbindingar				
Ellilífeyrir.....		43.000.547	15.465.877	58.466.424
Örorkulífeyrir.....		6.465.609	3.271.064	9.736.673
Makalífeyrir.....		3.524.679	1.026.875	4.551.555
Barnalífeyrir.....		42.093	323.609	365.702
Skuldbindingar samtals.....	14.	<u>53.032.928</u>	<u>20.087.426</u>	<u>73.120.354</u>
Skuldbindingar umfram eignir.....		(2.141.499)	(1.085.539)	(3.227.038)
Í hlutfalli af skuldbindingum í árslok.....		-4,04%	-5,40%	-4,41%
Í hlutfalli af skuldbindingum í ársbyrjun.....		-4,28%	-6,02%	-4,74%

Tryggingafræðileg staða 2017

Eignir	Skýr.	Áfallin skuldbinding	Framtíðar- skuldbinding	Heildar- skuldbinding
Hrein eign til greiðslu lífeyris.....		48.785.560	0	48.785.560
Mismunur á bókfærðu verði og núvirði skuldabréfa.....		1.167.370	0	1.167.370
Mismunur á bókfærðu verði og matsvirði skráðra hlutabréfa.....		(366.609)	0	(366.609)
Núvirði framtíðarfjárfestingarkostnaðar.....		(379.042)	0	(379.042)
Núvirði framtíðarrekstrarkostnaðar.....		(1.257.709)	(897.145)	(2.154.854)
Núvirði framtíðariðgjalda.....		0	17.691.267	17.691.267
Eignir samtals.....		<u>47.949.570</u>	<u>16.794.122</u>	<u>64.743.692</u>
Skuldbindingar				
Ellilífeyrir.....		40.281.014	13.846.410	54.127.424
Örorkulífeyrir.....		6.418.104	2.953.026	9.371.130
Makalífeyrir.....		3.356.475	928.704	4.285.180
Barnalífeyrir.....		34.843	310.958	345.801
Skuldbindingar samtals.....	14.	<u>50.090.436</u>	<u>18.039.098</u>	<u>68.129.534</u>
Skuldbindingar umfram eignir.....		(2.140.867)	(1.244.976)	(3.385.843)
Í hlutfalli af skuldbindingum í árslok.....		-4,27%	-6,90%	-4,97%
Í hlutfalli af skuldbindingum í ársbyrjun.....		-4,49%	-6,85%	-5,14%

1. Starfsemi

Lífeyrissjóðurinn starfar samkvæmt lögum um skyldutryggingu lífeyrisréttinda og starfsemi lífeyrissjóða nr. 129/1997 og hefur til þess fullgilt starfsleyfi. Meginstarfsemi sjóðsins felst í rekstri samtryggingardeildar en að auki rekur hann séreignadeild.

2. Reikningsskilaaðferðir

Grundvöllur reikningsskilanna

Ársreikningurinn er í samræmi við lög um ársreikninga og lög um skyldutryggingu lífeyrisréttinda og starfsemi lífeyrissjóða og reglur um ársreikninga lífeyrissjóða. Við gerð ársreikningsins er í öllum meginatriðum fylgt sömu reikningsskilaaðferðum og á fyrra ári. Ársreikningurinn er gerður í íslenskum krónum.

Eftirfarandi er samantekt á helstu reikningsskilaaðferðum félagsins.

Gjaldmiðlar og vísitölur

Eignir og skuldir sem bundnar eru vísitölu eða gengi erlendra gjaldmiðla eru færðar upp miðað við verðlag eða gengi í árslok. Viðskipti í erlendum gjaldmiðlum eru færð á gildandi gengi þess dags sem viðskiptin fara fram. Peningalegar eignir og skuldir í erlendum gjaldmiðlum eru færðar miðað við gengi í árslok. Gengi Seðlabanka Íslands greinist þannig:

	Meðalgengi ársins		Árslokagengi	
	2018	2017	31.12.2018	31.12.2017
Evra (EUR)	127,73	120,20	132,86	124,70
Bandaríkjadalur (USD)	108,38	106,53	116,05	104,17
Sterlingspund (GBP)	144,35	137,12	147,97	140,64
Dönsk króna (DKK)	17,14	16,16	17,79	16,75
Norsk króna (NOK)	13,31	12,89	13,36	12,69

Fjárhæðir

Fjárhæðir í reikningnum eru sýndar í þúsundum króna.

Áhættustjórnun

Lífeyrissjóðurinn hefur sett sér áhættustefnu, þar sem áhættan er skilgreind og helstu áhættuþáttum í starfsemi sjóðsins er lýst og hvernig skýringu á þeim er háttáð. Sjóðurinn hefur ekki gert afleiðusamninga í þeim tilgangi að verja áhættu í starfi hans, hvorki fjárhagslega áhættu eða lýðfræðilega.

Engir framvirkir gjaldeyrisrískiptasamningar, valréttir eða afleiðusamningar eru við lýði hjá sjóðnum.

Gangvirðismat

Þessi skýring veitir upplýsingar um hvernig sjóðurinn ákvarðar gangvirði hinna ýmsu fjáreigna sinna.

Gangvirði fjáreigna sem reglulega eru metin til gangvirðis

Matsaðferðunum er skipt í 3 stig sem endurspeglar mikilvægi þeirra forsendna sem lagðar eru til grundvallar við ákvörðun gangvirðis fjármálagerninga. Stigin eru eftirfarandi:

Stig 1: gangvirðismatið byggir á uppgöngu verði á virkum markaði fyrir samskonar eignir og skuldir.

Stig 2: gangvirðismatið byggir ekki á uppgöngu verði á virkum markaði (stig 1) heldur á upplýsingum sem eru sannreynanlegar fyrir eignina eða skuldina, annað hvort beint (t.d. verð) eða óbeint (t.d. afleiddar af verðum).

Stig 3: gangvirðismatið byggir á mikilvægum upplýsingum öðrum en markaðsupplýsingum. Aðallega úr ársreikningum félaga.

Skráning iðgjalda

Iðgjöld eru tekjufærð þegar sjóðfélagi hefur áunnið sér réttindi hjá sjóðnum. Jafnframt er áætlað vegna ótilkynntra iðgjalda í árslok í samtryggingardeild og er sú áætlun byggð á skilum á iðgjöldum á undanförunum árum. Ógreidd iðgjöld í árslok, bæði tilkynnt og ótilkynnt, eru eignfærð sem kröfur á launagreiðendur í efnahagsreikningi.

Framlag ríkisins til jöfnunar á örorkubyrði er hluti af tryggingargjaldi vegna launa og rennur til lækkunar og jöfnunar á örorkubyrði á milli lífeyrissjóða.

Lífeyrir

Undir lífeyri falla lífeyrisgreiðslur sjóðsins og skiptast þær í eftirlaun, makalífeyrir, örorkulífeyrir og barnalífeyrir. Beinn kostnaður vegna örorkulífeyris er kostnaður við örorkumat.

2. Reikningsskilaaðferðir (framhald)

Fjárfestingar

Fjárfestingar sjóðsins skiptist í eignarhluta í félögum og sjóðum og skuldabréf. Skilgreiningar á framangreindri flokkun ásamt matsaðferðum sem beitt er við hvern lið fjárfestinga eru eftirfarandi:

Eignarhlutir í félögum og sjóðum eru framseljanleg verðbréf svo sem hlutabréf, hlutdeildarskírteini og önnur slík verðbréf og eru þau metin á gangvirði.

Skuldabréf eru framseljanleg skuldabréf og önnur skuldabréf sem gefin eru út af lánastofnunum, opinberum aðilum eða öðrum félögum. Hér er átt við bréf sem t.d. eru bundin við vísitölu eða gengi gjaldmiðla hvort sem vextir eru fastir eða hafa tiltekna vaxtaviðmiðun. Þessi flokkur fjárfestinga er færður á afskrifuðu kostnaðarverði og gangvirði.

Varanlegir rekstrarfjármunir

Eignir eru skráðar meðal varanlegra rekstrarfjármuna þegar líklegt er að hagrænn ávinningur tengdur eigninni muni nýtast sjóðnum og hægt er að meta kostnað vegna eignarinnar með áreiðanlegum hætti. Varanlegir rekstrarfjármunir eru upphaflega skráðir á kostnaðarverði. Kostnaðarverð varanlegra rekstrarfjármuna samanstendur af kaupverði og öllum beinum kostnaði við að koma eigninni í tekjuhæft ástand.

Afskriftir eru reiknaðar sem fastur árlegur hundraðshluti af kostnaðarverði miðað við eignarhaldstíma á árinu að teknu tilliti til væntanlegs hrakvirðis.

3. Sérstök aukaframlög

	2018	2017
Framlag frá ríkinu til jöfnunar á örorkubyrgði lífeyrissjóða	99.083	89.350
	<u>99.083</u>	<u>89.350</u>

4. Heildarfjárhæð lífeyris

	2018	2017
Ellilífeyrir	1.063.300	965.162
Örorkulífeyrir	510.115	477.494
Makalífeyrir	90.838	91.307
Barnalífeyrir	8.011	7.127
	<u>1.672.264</u>	<u>1.541.089</u>
Lífeyrisgreiðslur úr séreignardeild I	14.687	4.810
Lífeyrisgreiðslur úr séreignardeild II	12.897	2.058
	<u>1.699.848</u>	<u>1.547.957</u>

5. Hreinar tekjur af eignarhlutum í félögum og sjóðum

5.1 Hreinar tekjur af eignarhlutum í innlendum félögum og sjóðum sundurliðast þannig:

	Bókfært verð 31.12.2018	Arður	Gangvirðis- breytingar	Hreinar tekjur samtals 2018	Hreinar tekjur samtals 2017
Marel hf.	1.387.816	18.145	166.238	184.383	322.825
Vinnslustöðin hf.	1.280.070	61.885	411.451	473.336	56.054
Jarðvarmi slhf.	725.537	0	0	0	(80.976)
Hampiðjan hf.	415.808	7.996	0	7.996	55.938
Össur hf.	401.340	1.539	80.031	81.570	111.677
Almenna leigufélagið hf.	389.700	0	8.700	8.700	66.000
Reginn hf.	240.925	0	(20.240)	(20.240)	(7.304)
Icelandair Group hf.	201.821	3.910	(113.498)	(109.588)	(188.775)
Aðrar eignir	5.992.963	315.698	(13.298)	302.400	558.750
	<u>11.035.980</u>	<u>409.174</u>	<u>519.384</u>	<u>928.558</u>	<u>894.189</u>

5. Hreinar tekjur af eignarhlutum í félögum og sjóðum (framhald)

5.2 Hreinar tekjur af eignarhlutum í erlendum félögum og sjóðum sundurliðast þannig:

	Bókfært verð 31.12.2018	Áhrif gjaldmiðils	Gangvirðis- breytingar	Hreinar tekjur samtals 2018	Hreinar tekjur samtals 2017
Black Rock Dynamic USD A2	4.229.935	516.563	(627.717)	(111.154)	389.381
Alliance Global Growth Tr.A	1.212.119	143.488	(147.741)	(4.253)	243.040
Warburg Pincus Priv.Eq.XII-E L.P	901.125	64.429	119.548	183.976	11.429
Henders.Gartm.Fund,Continental	807.221	57.791	(95.455)	(37.664)	101.135
Sparinvest Global Value Fund	799.524	56.872	(90.270)	(33.398)	92.124
Skagen M2 VPFO	727.216	37.831	(13.692)	24.139	24.002
Alliance Global Value PortfolioA	714.224	93.443	(154.775)	(61.332)	76.801
Skagen Kon-Tiki Fund	695.518	55.149	(144.479)	(89.330)	133.628
BlackRock Priv.Opp.Fund III L.P.	679.507	52.929	146.261	199.189	32.873
HarbourVest Partners Co-Investment	578.046	49.657	68.214	117.871	26.233
Crown Co-Inv.Opportunities	568.776	50.847	80.911	131.758	54.493
NWF Group PLC	567.561	28.665	14.082	42.747	(18.329)
BlackRock Gl.funds,Emerg.Euro	546.058	39.750	(73.553)	(33.803)	67.240
Skagen Global Fund E-Shares	438.702	28.642	(19.731)	8.911	74.234
Alliance Emerg.Mark.Growth A	343.326	51.928	(127.775)	(75.847)	87.982
Aðrar eignir	4.219.358	296.039	115.485	411.524	294.697
	<u>18.028.214</u>	<u>1.624.022</u>	<u>(950.689)</u>	<u>673.333</u>	<u>1.690.962</u>
Samtals hreinar tekjur af eignarhlutum í félögum og sjóðum.....				<u>1.601.891</u>	<u>2.585.151</u>

6. Hreinar tekjur af skuldabréfum

6.1 Hreinar tekjur af skuldabréfum sundurliðast þannig:

	Vaxtatekjur og verðbætur	Áhrif gjaldmiðils	Breytingar á niðurfærslu	Samtals 2018	Samtals 2017
Skuldabréf sem haldið er til gjalddaga					
Ríkisvixlar og -skuldabréf	1.509.013	14.684		1.523.697	620.862
Skuldabréf sveitarfélaga	297.859	0		297.859	299.950
Fasteignaveðtryggð skuldabréf	69.018	0		69.018	40.012
Önnur verðbréf	313.157	49.672		362.829	163.460
	<u>2.189.048</u>	<u>64.356</u>	<u>0</u>	<u>2.253.403</u>	<u>1.124.283</u>
Skuldabréf færð á gangvirði					
	Gang- virðisbreytingar	Áhrif gjaldmiðils	Breytingar á niðurfærslu	Samtals 2018	Samtals 2017
Ríkisvixlar og -skuldabréf	38.135			38.135	20.545
Skuldabréf sveitarfélaga	95.702			95.702	41.187
Skuldabréf og vixlar lánastofnana	102.490			102.490	30.230
Önnur verðbréf	101.653	14.882		116.534	25.254
	<u>337.980</u>	<u>14.882</u>	<u>0</u>	<u>352.861</u>	<u>117.217</u>
	<u>2.527.028</u>	<u>79.237</u>	<u>0</u>	<u>2.606.265</u>	<u>1.241.500</u>

7. Fjárfestingargjöld

	Bein fjárf.gjöld	Áætluð fjárf.gjöld	Samtals 2018	Meðalstaða 2018	Hlutfall 2018
Vegna innlendra verðbréfasjóða		3.162	3.162	758.788	0,4%
Vegna annarra innlendra sjóða		89.077	89.077	2.651.449	3,4%
Vegna erlendra verðbréfasjóða		212.138	212.138	12.288.187	1,7%
Vegna annarra erlendra sjóða um sameiginlega fjárfestingu		108.780	108.780	4.688.578	2,3%
Kaup- og sölubóknanir vegna verðbréfavíðskipta	(2.219)		(2.219)		
Umsýslubóknanir vegna útvistunar eignastýringar	(2.416)		(2.416)		
Önnur fjárfestingargjöld	(17.973)		(17.973)		
	<u>(22.608)</u>	<u>413.157</u>	<u>390.549</u>	<u>20.387.001</u>	<u>1,9%</u>
Samtryggingardeild	(22.608)	411.443	388.835		
Séreignardeild - Safn I	0	652	652		
Séreignardeild - Safn II	0	1.062	1.062		
	<u>(22.608)</u>	<u>413.157</u>	<u>390.549</u>		

	Bein fjárf.gjöld	Áætluð fjárf.gjöld	Samtals 2017	Meðalstaða 2017	Hlutfall 2017
Vegna innlendra verðbréfasjóða	0	4.601	4.601	341.949	1,3%
Vegna annarra innlendra sjóða	0	79.777	79.777	3.182.155	2,5%
Vegna erlendra verðbréfasjóða	0	184.012	184.012	10.756.402	1,7%
Vegna annarra erlendra sjóða um sameiginlega fjárfestingu	0	108.542	108.542	3.330.602	3,3%
Kaup- og sölubóknanir vegna verðbréfavíðskipta	3.442	0	3.442	0	
Umsýslubóknanir vegna útvistunar eignastýringar	2.300	0	2.300	0	
Önnur fjárfestingargjöld	11.514	0	11.514	0	
	<u>17.256</u>	<u>376.932</u>	<u>394.188</u>	<u>17.611.108</u>	<u>2,2%</u>
Samtryggingardeild	17.256	375.218	392.474		
Séreignardeild - Safn I	0	397	397		
Séreignardeild - Safn II	0	1.317	1.317		
	<u>17.256</u>	<u>376.932</u>	<u>394.188</u>		

Önnur fjárfestingargjöld eru annars vegar beinn útlagður kostnaður við fjárfestinga sjóðsins, s.s. þóknarir vegna miðlunar verðbréfa, vörslugjöld og tilfallandi kostnaður vegna skoðunar á fjárfestingarkostum og hins vegar óbeinn kostnaður vegna umsýslubókna verðbréfa-, fjárfestingar- og fagfjárfestastjóða. Óbeini kostnaðurinn er ekki greiddur beint af sjóðnum, heldur kemur hann fram í gengismun viðkomandi sjóða.

Þóknarir í beinum fjárfestingargjöldum geta verið neikvæðar ef endurgreiðslur eru hærrí en útlagður kostnaður.

8. Rekstrarkostnaður**8.1 Skrifstofu- og stjórnunarkostnaður:**

	2018	2017
Laun og launatengd gjöld	49.168	46.683
Ytri endurskoðun	7.367	7.496
Innri endurskoðun	674	2.132
Tryggingafræðileg aðstoð	3.343	2.234
Önnur aðkeypt þjónusta	5.517	3.607
Annar kostnaður	38.049	37.493
	<u>104.118</u>	<u>99.645</u>

8.2 Laun og launatengd gjöld:

	2018	2017
Laun starfsfólks.....	27.687	28.084
Stjórnarlaun.....	7.450	7.008
Ræstingarlaun.....	1.433	1.327
Endurskoðunarnefnd.....	1.760	1.408
Launatengd gjöld	<u>10.839</u>	<u>8.855</u>
	<u>49.168</u>	<u>46.683</u>

Stöðugildi að meðaltali.....	3	3
------------------------------	---	---

8.3 Laun stjórnarmanna, framkvæmdastjóra og endurskoðunarnefndar:

	2018	2017
Þorvarður Gunnarsson, formaður.....	1.740	980
Arnar G. Hjaltalín, varaformaður.....	1.670	1.620
Guðný Óskarsdóttir, stjórnarmaður.....	940	880
Þjóðhildur Þórðardóttir, stjórnarmaður.....	940	880
Andrea Atladóttir, stjórnarmaður.....	940	880
Valmundur Valmundsson, stjórnarmaður.....	940	600
Arnar Sigurmundsson, formaður endurskoðunarnefndar.....	880	1.190
Ása Ingibergsdóttir, varamaður.....	140	58
Örvar Guðni Arnarsson, endurskoðunarnefnd, varamaður stjórnar.....	540	382
Aníta Óðinsdóttir, endurskoðunarnefnd, varamaður stjórnar.....	480	382
Þorsteinn I. Guðmundsson, fv. stjórnarmaður.....	0	280
Ægir Páll Friðbertsson, fv. formaður endurskoðunarnefndar.....	0	224
Örn Friðriksson, varamaður.....	0	60
Haukur Jónsson, framkvæmdastjóri.....	<u>16.462</u>	<u>15.977</u>
	<u>25.672</u>	<u>24.393</u>

8.4 Þóknar til endurskoðenda og tryggingastærðfræðings sjóðsins:

	2018	2017
Þóknun fyrir ytri endurskoðun.....	5.768	5.051
Önnur þjónusta ytri endurskoðanda.....	1.599	2.445
Þóknun fyrir innri endurskoðun.....	674	2.132
Þóknun fyrir útreikninga á tryggingafræðilegri stöðu.....	<u>3.343</u>	<u>2.234</u>
	<u>11.383</u>	<u>11.863</u>

9. Eignarhlutir í félögum og sjóðum

	Samtryggingar- deild	Séreignar- deild	2018	2017
Skráð Innlend hlutabréf.....	4.763.712	53.926	4.817.637	4.334.410
Innlendir skuldabréfasjóðir.....	358.567	141.486	500.053	585.354
Óskráð innlend hlutabréf og sjóðir.....	5.519.832	0	5.519.832	5.294.822
Hlutabréfasjóðir - erlendir.....	11.493.074	155.545	11.648.619	12.039.930
Skuldabréfasjóðir - erlendir.....	249.970	0	249.970	7.543
Erlendir framtakssjóðir.....	5.299.792	0	5.299.792	3.821.818
Erlend hlutabréf.....	567.561	0	567.561	726.492
Erlendir fasteignasjóðir.....	460.731	0	460.731	177.297
	<u>28.713.237</u>	<u>350.957</u>	<u>29.064.194</u>	<u>26.987.666</u>

Skráð innlend hlutabréf

	2018			2017		
	Hlutdeild	Kostnaðarverð	Gangvirði	Hlutdeild	Kostnaðarverð	Gangvirði
Marel hf.....	0,55%	665.975	1.387.816	0,48%	500.343	1.130.776
Hampiðjan hf.....	2,13%	329.256	415.808	2,13%	329.256	415.808
Össur hf.....	0,17%	140.422	401.340	0,19%	158.908	365.823
Hagar hf.....	0,52%	242.443	292.777	0,66%	278.476	276.268
Reitir fasteignafélag hf.....	0,54%	324.371	280.824	0,15%	80.151	95.111
Reginn hf.....	0,63%	203.289	240.925	0,85%	108.893	340.621
Síminn hf.....	0,59%	225.801	205.700	0,47%	186.422	185.625
Iceland Seafood International hf.....	1,01%	137.074	204.611	1,42%	100.000	120.185
Icelandair Group hf.....	0,42%	358.785	201.821	0,52%	385.032	383.445
Eimskipafélag Íslands hf.....	0,44%	197.126	188.100	0,39%	185.590	194.138
Eik fasteignafélag hf.....	0,61%	174.307	175.952	0,25%	64.342	88.730
HB Grandi hf.....	0,27%	166.432	168.500	0,43%	243.545	277.031
Skeljungur hf.....	1,03%	147.443	159.507	1,50%	215.681	211.697
Kvika banki hf.....	0,65%	94.698	101.294	0,00%	0	0
Festi hf.....	0,26%	104.766	100.686	0,12%	34.419	34.200
Sýn hf.....	0,57%	108.827	71.060	0,24%	47.204	47.460
Landsbréf - Öndvegisbréf.....	2,01%	60.000	57.769	0,00%	0	0
Sjóvá Hf.....	0,23%	50.220	48.475	0,05%	8.410	12.851
Origo hf.....	0,38%	30.586	45.188	0,39%	30.586	47.772
Tryggingamiðstöðin hf.....	0,20%	28.216	34.949	0,20%	28.216	44.408
Heimavellir hf.....	0,18%	21.944	22.600	0,00%	0	0
Vátryggingarfélag Íslands.....	0,06%	13.874	11.937	0,24%	51.323	62.462
		<u>3.825.855</u>	<u>4.817.637</u>		<u>3.036.798</u>	<u>4.334.410</u>

Innlendir skuldabréfasjóðir

	2018			2017		
	Hlutdeild	Kostnaðarverð	Gangvirði	Hlutdeild	Kostnaðarverð	Gangvirði
Gamma: Covered Bond Fund.....	5,84%	200.000	240.971	5,84%	200.000	227.711
Gamma: Credit fund.....	4,33%	100.000	132.639	4,33%	100.000	125.878
Gamma: Liquidity Fund.....	3,57%	122.678	126.443	3,57%	231.136	231.766
		<u>422.678</u>	<u>500.053</u>		<u>531.136</u>	<u>585.354</u>

9. Eignarhlutir í félögum og sjóðum (framhald)

Óskráð innlend hlutabréf og sjóðir	2018			2017		
	Hlutdeild	Kostnaðarverð	Gangvirði	Hlutdeild	Kostnaðarverð	Gangvirði
Vinnslustöðin hf.....	5,84%	458.036	1.280.070	5,84%	458.036	868.619
Jarðvarmi slhf.....	4,33%	532.429	725.537	4,33%	532.429	725.537
Almenna leigufélagið hf.....	3,57%	300.000	389.700	3,57%	300.000	381.000
Gamma Iceland Fixed Income Fund.....	4,01%	200.000	328.485	3,93%	200.000	295.648
Horn II slhf.....	2,93%	102.770	305.226	2,05%	138.962	308.356
Gamma Agros.....	5,60%	150.000	268.382	5,60%	150.000	254.559
Gamma: Credit oppurtunity fund.....	4,67%	200.000	264.062	4,67%	200.000	241.709
Eyrir Invest hf.....	0,06%	244.923	263.217	0,06%	244.923	244.923
MF1 SLHF.....	9,26%	183.397	216.357	5,02%	97.997	109.096
Gamma: Novus.....	4,00%	84.681	183.757	3,99%	84.681	204.335
Horn III slhf.....	2,50%	237.000	183.201	13,47%	202.000	151.298
TFII Slhf.....	6,00%	149.949	168.317	3,22%	80.487	80.487
Akur fjárfestingarfélag slhf.....	3,83%	194.123	139.749	2,76%	190.868	148.534
FAST1 slhf.....	3,50%	143	109.049	3,50%	238.460	308.948
Stoðir hf.....	0,84%	159.188	108.470	0,84%	159.188	108.470
SIA III slhf.....	0,22%	88.835	89.199	8,76%	0	29.825
Framtakssjóður Íslands Slhf.....	0,38%	131.203	87.600	0,38%	131.203	284.670
Íslensk Verðbréf hf.....	5,01%	63.927	58.858	5,01%	63.927	58.858
Bakkastakur slhf.....	1,91%	51.007	51.007	1,84%	49.167	49.167
Landsbankinn hf.....	0,02%	47.569	47.569	0,02%	47.569	47.569
Alda Credit Fund slhf.....	2,64%	40.000	46.804	2,64%	40.000	44.780
Alda Credit Fund II slhf.....	2,63%	40.000	41.440	2,73%	40.000	40.000
Umbreytingasjóðurinn Slhf.....	4,29%	39.000	39.000		0	0
Auður I fagfjárfestingsjóður, slf.....	3,13%	85.419	34.702	3,13%	85.419	57.044
CCP hf.....	0,00%	667	31.181	0,48%	91.524	129.472
Jöklar - Verðbréf hf.....	50,00%	21.950	19.821	50,00%	21.950	19.863
Crowberry I slhf.....	2,95%	22.457	16.187	3,75%	6.188	6.188
Innviðir fjárfestingar slhf.....	5,88%	15.000	15.000	5,88%	15.000	15.000
AO Fjárfestingarfélag slhf.....	0,00%	0	0	20,00%	15.947	19.136
Reiknistofa lífeyrissjóðanna ehf.....	4,04%	3.983	4.463	4,30%	3.005	3.485
Bg12-slhf.....	0,29%	26.087	870	0,24%	26.087	55.680
Sunnuvellir slhf.....	0,40%	800	800	0,40%	800	800
AO Fjárfestingarfélag GP hf.....	0,00%	0	0	15,00%	750	750
Eignarhaldsf. Isj. um verðbrþing.....	1,31%	98	739	1,31%	98	98
Glitnir HoldCo ehf.....	0,28%	555	520	0,28%	555	488
Jarðvarmi hf.....	5,04%	209	262	5,04%	209	262
Önnur félög, undir 2% eignarhlut.....		842	231		780	169
		3.876.247	5.519.832		3.918.209	5.294.822
Eignarhlutar í innlendum félögum alls.....		8.124.780	10.837.521		7.486.143	10.214.585

9. Eignarhlutir í félögum og sjóðum (framhald)

Hlutabréfasjóðir - erlendir	2018			2017		
	Hlutdeild	Kostnaðarverð	Gangvirði	Hlutdeild	Kostnaðarverð	Gangvirði
BlackRock Global Dynamic USD A2.....	6,06%	3.339.134	4.229.935	6,60%	3.271.779	4.273.734
Alliance Global Growth.....	1,42%	484.393	1.212.119	1,21%	484.097	1.216.372
Gartmore SICAV Continental Europe.....	0,27%	306.229	807.221	0,17%	294.031	844.885
Sparinvest Global Value EUR.....	2,53%	466.619	799.524	2,46%	466.619	832.921
Skagen M2CN Fund NOK.....	4,02%	677.910	727.216	4,40%	679.075	703.077
Alliance Bernstein Global Value.....	1,51%	323.617	714.224	1,46%	323.617	775.556
Skagen Kon-Tiki EUR.....	0,02%	703.763	695.518	0,02%	703.763	784.848
BlackRock Emerging Europe.....	0,56%	583.926	546.058	0,48%	580.990	576.925
Skagen Global Fund EUR.....	0,06%	180.921	438.702	0,06%	180.921	429.791
Alliance Emerging Mrkt Growth A.....	0,35%	143.042	343.326	0,40%	143.042	419.174
Vanguard - Global Stock Index EU.....	0,03%	277.342	326.306	0,02%	277.342	319.881
Katla Fund Global Value.....	1,36%	252.429	320.747	1,33%	252.429	338.881
Stefnir Fund Scandinavian.....	13,90%	209.736	198.458	12,98%	209.736	205.123
ACM New Greater China Portf. A.....	1,32%	53.815	194.404	1,36%	53.815	217.388
iShare MSCI Europe Black Rock.....	0,02%	95.623	94.862	0,02%	95.623	101.375
		8.098.497	11.648.619		8.016.878	12.039.930
Skuldabréfasjóðir - erlendir						
		2018			2017	
	Hlutdeild	Kostnaðarverð	Gangvirði	Hlutdeild	Kostnaðarverð	Gangvirði
Skagen Höyrente Fund NOK.....	0,49%	202.032	204.005		0	0
Morgan Stanley Liquidity fund.....	0,01%	41.928	45.964	0,00%	7.644	7.543
		243.960	249.970		7.644	7.543
Erlendir framtakssjóðir						
		2018			2017	
	Hlutdeild	Kostnaðarverð	Gangvirði	Hlutdeild	Kostnaðarverð	Gangvirði
Warburg Pincus Private Eq. XII-E.....	0,07%	737.316	901.125	0,11%	524.208	499.995
BlackRock Private Oppurtunities.....	1,73%	494.816	679.507	1,81%	438.176	441.731
HarbourVest Partners Co-Investm.....	1,18%	456.300	578.046	1,16%	282.279	306.921
Crown Co-Invest Oppurtuniteis.....	0,09%	397.557	568.776	0,24%	429.154	488.182
Adveg Co-Investments L.P.....	4,61%	345.818	400.002	3,71%	277.244	253.850
Crown Asia-Pacific PE III PLC.....	1,77%	224.468	361.661	1,08%	161.670	197.986
Crown Global Secondaries III plc.....	0,20%	233.520	281.451	0,24%	271.422	308.306
Crown Asia-Pacific PE PLC.....	0,84%	155.078	219.639	1,01%	182.774	238.058
Crown Europe Small Buyouts IV.....	10,94%	201.386	202.746	2,34%	55.209	40.786
AlpInvest Co-investment VII.....	1,69%	180.399	195.571	1,25%	55.416	55.565
Crown Global Secondaries IV.....	2,95%	129.977	172.252	0,33%	65.110	78.917
AlpInvest Secondaries VI.....	2,51%	160.488	160.779	3,33%	74.111	69.351
Unicapital Investments V.....	2,58%	466.685	153.886	2,58%	466.685	202.003
Standard Life European Property.....	0,17%	122.112	140.249	0,19%	122.112	127.241
Crown European Private Equity.....	0,29%	49.665	80.406	0,33%	65.013	84.997
Morgan Stanley PE III LP.....	0,28%	6	69.075	0,29%	4.745	93.525
Credit Suisse Private Opport. LP.....	0,94%	11.050	49.411	1,57%	20.062	95.330
Morgan Stanley Global Distressed.....	0,21%	1.897	35.402	0,21%	1.116	39.700
BlackRock Private Opport. Fund.....	0,81%	1.358	21.654	0,80%	1.358	38.109
Alþjóða Framtakssjóðurinn II.....	1,60%	13.744	12.365	1,95%	13.744	39.914
BlackRock Vesey Street fund III.....	1,14%	17.550	12.297	1,20%	17.550	20.625
Crown Global Secondaries plc.....	0,09%	3.431	3.494	1,16%	38.043	41.169
Standard Life European Strategic.....	0,00%	0	0	0,22%	236.664	59.557
		4.404.622	5.299.792		3.803.867	3.821.818

9. Eignarhlutir í félögum og sjóðum (framhald)

Erlend hlutabréf	2018			2017		
	Hlutdeild	Kostnaðarverð	Gangvirði	Hlutdeild	Kostnaðarverð	Gangvirði
NWF Group PLC.....	4,93%	713.060	567.561	4,93%	713.060	547.822
Bank Nordik.....	0,00%	0	0	0,72%	188.046	127.813
Century Aluminum Company.....	0,00%	0	0	0,03%	67.443	50.857
		<u>713.060</u>	<u>567.561</u>		<u>968.550</u>	<u>726.492</u>
Erlendir fasteignasjóðir	2018			2017		
	Hlutdeild	Kostnaðarverð	Gangvirði	Hlutdeild	Kostnaðarverð	Gangvirði
Genesta Nordic Real Estate F. II.....	0,41%	269.042	331.390	0,64%	168.554	177.297
Northern Horizon Nordic Aged III.....	1,06%	126.491	129.341	0,00%	0	0
		<u>395.533</u>	<u>460.731</u>		<u>168.554</u>	<u>177.297</u>
Eignarhlutar í erlendum félögum og sjóðum alls		<u>13.855.672</u>	<u>18.226.673</u>		<u>12.965.493</u>	<u>16.773.081</u>
Hlutabréfaeign alls		<u>21.980.451</u>	<u>29.064.194</u>		<u>20.451.636</u>	<u>26.987.666</u>
Eignarhlutir í félögum og sjóðum flokkaðir eftir matsaðferðum:				2018	2017	
Hlutabréf og sjóðir á gangvirði - stig 1.....				20.860.034	19.844.686	
Hlutabréf og sjóðir á gangvirði - stig 2.....				4.681.578	3.654.050	
Hlutabréf og sjóðir á gangvirði - stig 3.....				3.522.582	3.488.930	
				<u>29.064.194</u>	<u>26.987.666</u>	

10. Skuldabréf

Skuldabréf með ríkisábyrgð:	Haldið til gjalddaga	Gangvirði	Þar af:		2018	2017
			Samtryggingardeild	Séreignardeild		
Húsbréf.....	24.748	33.112	57.860	0	57.860	67.791
Húsnæðisbréf.....	178.714	0	178.714	0	178.714	178.302
Íbúðabréf.....	6.444.836	2.958.613	9.308.006	95.443	9.403.449	8.545.310
Ríkisbréf.....	341.131	238.040	579.170	0	579.170	557.198
Önnur skuldabréf með ríkisábyrgð	1.438.670	245.936	1.684.606	0	1.684.606	1.632.430
	<u>8.428.099</u>	<u>3.475.701</u>	<u>11.808.357</u>	<u>95.443</u>	<u>11.903.799</u>	<u>10.981.031</u>
Skuldabréf annarra útgefenda:						
Skuldabréf sveitarfélaga	3.474.976	964.206	4.343.736	95.445	4.439.181	4.575.773
Skuldabréf lánastofnana	122.490	716.512	743.519	95.483	839.002	714.487
Skuldabréf fyrirtækja	1.525.723	0	1.525.723	0	1.525.723	1.195.361
Önnur skuldabréf.....	3.728.507	1.411.671	5.140.178	0	5.140.178	4.458.059
Niðurfærslur skuldabréfa.....	(138.054)	0	(138.054)	0	(138.054)	(199.473)
Skuldabréf alls	<u>17.141.740</u>	<u>6.568.089</u>	<u>23.423.457</u>	<u>286.371</u>	<u>23.709.828</u>	<u>21.725.238</u>

Markaðsverð skuldabréfa sjóðsins í árslok 2018 er áætlað 26.038 milljónir króna en bókfært verð þeirra er 23.710 milljónir króna, eða um 2.328 milljónum króna lægra en áætlað markaðsverð. Gangvirði bréfa sem haldið er til gjalddaga eru 19.470 milljónir. Öll skuldabréf séreignardeildar eru færð á markaðsvirði.

11. Niðurfærslur skuldabréfa

	2018	2017
Niðurfærsla í ársbyrjun	199.473	222.933
Breyting á niðurfærslu ársins.....	0	(23.460)
Endanlega fært út.....	(61.419)	0
	138.054	199.473

Verðbréf eru færð niður í efnahagsreikningi vegna óvissu um innheimtu. Hér er ekki um endanlega afskrift að ræða heldur er myndaður afskriftareikningur til að mæta þeim kröfum sem kunna að tapast. Bókfærð niðurfærsla skiptist þannig að 65,2 m.kr. eru vegna veðskuldabréfa, 58,7 m.kr. vegna skuldabréfa lánastofnana og 14,1 m.kr. vegna annarra skuldabréfa.

12. Skipting fjárfestinga eftir gjaldmiðlum

	2018			2017		
	Í íslenskum krónum	Í erlendum gjaldmiðlum	Samtals	Í íslenskum krónum	Í erlendum gjaldmiðlum	Samtals
Eignarhlutir í félögum og sjóðum.....	10.435.661	18.628.533	29.064.194	9.848.274	17.139.392	26.987.666
Skuldabréf.....	22.871.564	838.264	23.709.828	20.977.549	747.689	21.725.238
Bundnar bankainnstæður.....	0	0	0	81.581	0	81.581
	33.307.224	19.466.798	52.774.022	30.907.404	17.887.081	48.794.485

Hlutfallsleg skipting	63%	37%	100%	63%	37%	100%
-----------------------------	-----	-----	------	-----	-----	------

Skipting fjárfestinga eftir erlendum gjaldmiðlum:

	Eignarhlutir í félögum og sjóðum	Skuldabréf	Hlutfall	Eignarhlutir í félögum og sjóðum	Skuldabréf	Hlutfall
Í EUR.....	5.678.302	57.315	29,5%	5.420.763	54.496	30,6%
Í USD	11.050.110	777.650	60,8%	9.974.095	686.645	59,6%
Í NOK.....	931.221	0	4,8%	703.077	0	3,9%
Í GBP.....	567.561	3.299	2,9%	547.822	6.548	3,1%
Í DKK.....	401.340	0	2,1%	493.636	0	2,8%
	18.628.533	838.264	100,0%	17.139.392	747.689	100,0%

13. Varanlegir rekstrarfjármunir

	Fasteignir og lóðir	Innréttingar, áhöld og tæki	Samtals
Kostnaðarverð			
Staða í ársbyrjun	51.102	14.596	65.698
Eignfært á árinu	0	308	308
Staða í árslok	51.102	14.904	66.006

Afskriftir

Staða í ársbyrjun	22.327	10.808	33.135
Afskrift ársins	739	(67)	673
Staða í árslok	23.066	10.742	33.808

Bókfært verð

Bókfært verð í ársbyrjun	28.775	3.788	32.563
Bókfært verð í árslok	28.036	4.162	32.198

Afskriftarhlutföll	2%	20%
--------------------------	----	-----

Fasteignamat og váttryggingamat eigna félagsins í árslok greinist þannig:

	Fasteignamat	Váttryggingamat	Bókfært verð
Fasteignir og lóðir	28.990	99.550	28.036
Innréttingar, áhöld og tæki		30.762	4.162
	28.990	130.312	32.198

14. Yfirlit um tryggingafræðilega stöðu

Tryggingafræðilegt mat á lífeyrisskuldbindingum samtryggingardeildar:

Samkvæmt niðurstöðu tryggingafræðilegrar athugunar á stöðu samtryggingardeildar í árslok 2018 miðað við 3,5% ársvexti vantar áfallnar skuldbindingar 2.141 millj.kr. til að mæta áföllnum skuldbindingum eða 4% af skuldbindingum. Heildarskuldbindingar umfram eignir eru 3.227 millj.kr. eða 4,4% af skuldbindingum.

Eignir	2018	2017
Endurmetin eign til tryggingafræðilegs uppgjors í árslok.....	69.893.316	64.743.692
Endurmetin eign til tryggingafræðilegs uppgjors í ársbyrjun.....	64.743.692	61.777.883
Lækkun/hækkun endurmetinnar eignar á árinu.....	5.149.624	2.965.809
Skuldbindingar		
Skuldbindingar í árslok.....	73.120.023	68.129.534
Skuldbindingar í ársbyrjun.....	68.129.534	65.836.418
Hækkun/skuldbindinga á árinu.....	4.990.489	2.293.116
Breyting á tryggingafræðilegri stöðu á árinu.....	159.136	672.692
Yfirlit um breytingar á áföllnum lífeyrisskuldbindingum samtryggingardeildar árið 2018		
Áfallnar lífeyrisskuldbindingar í ársbyrjun.....	50.090.436	47.661.210
Hækkun lífeyrisskuldbindinga vegna vaxta og verðbóta.....	3.433.368	2.518.294
Hækkun áunninna réttinda vegna iðgjalda ársins.....	1.517.979	1.362.025
Lækkun vegna greidds lífeyris á árinu.....	(1.672.264)	(1.551.289)
Hækkun vegna annarra breytinga.....	(336.591)	100.195
Áfallnar lífeyrisskuldbindingar í árslok	53.032.928	50.090.436

15. Ábyrgðir og skuldbindingar utan efnahags

Lífeyrissjóðurinn hefur skuldbundið sig til þátttöku í framtakssamlögum fyrir fjárhæð sem getur numið allt að 4,4 milljörðum króna m.v. myntgengi í árslok 2018 (5,6 milljarðar 2017). Áætlað er að 1.230 milljónir komi til greiðslu á árinu 2019. Á móti koma endurgreiðslur frá sjóðnum, þegar fjárfestingar eru seldar aftur. Um er að ræða sjóði í USD, EUR og ISK.

16. Áhættuþættir í starfsemi og áhættustýring

16.1 Áhættustefna, skipulag og markmið áhættustýringar

Í daglegri starfsemi sinni sem lífeyrissjóður stendur sjóðurinn frammi fyrir ýmsum tegundum áhættu. Stjórnendur sjóðsins bera ábyrgð á að gera sér grein fyrir þeim áhættum sem fylgja starfseminni og að fullnægjandi áhættustýring sé ávallt til staðar. Til að mæta þessari kröfu hefur sjóðurinn mótað sérstaka áhættustefnu, þar sem áhætta er skilgreind, helstu áhættuþáttum lýst og gerð grein fyrir skipulagi og framkvæmd áhættustýringar. Stjórn sjóðsins ber ábyrgð á því að móta og samþykkja áhættustefnu og sjá til þess að virk áhættustýring sé til staðar hjá sjóðnum, sem tekur til allrar starfsemi hans. Áhættustýring skal innihalda skilvirka ferla og vinnulag. Hún þarf einnig að tryggja að framkvæmdastjóri fylgist með því að þessir ferlar séu fullnægjandi og verklag sé skilvirkt. Hluti af áhættustefnu er áhættuáætlun sem sett er upp í fjárfestingarstefnu sjóðsins, þar er áhættuþol sjóðsins metið og töluleg markmið sett um áhættu og hvernig takmörk um áhættu eru nýtt í einstökum flokkum eigna. Í áhættustefnu er hins vegar fjallað um hvernig áhætta er metin og hvernig fylgst er með að áhættuviðmið séu haldin og hvernig eftirliti er háttað. Lagt er mat á mikilvægi áhættuflokka, eftirlitsaðgerðir eru skilgreindar og sett fram dagskrá áhættustýringar, þar sem eftirlitsaðgerðir eru tímasettar, hver ber ábyrgð og hvaða skýrslum skuli skilað. Stjórn er skilað ársfjórðungslegum skýrslum um framkvæmd áhættustýringar. Fjárfestingum og raunar allri starfsemi fylgir áhætta. Til að ná markmiðum sínum þarf sjóðurinn að taka áhættu. Áhættustýring felst í því að stýra áhættu þannig að hún verði innan þeirra marka sem starfseminni hefur verið sett.

16. Áhættuþættir í starfsemi og áhættustýring (framhald)

16.2 Helstu flokkar áhættu í starfsemi sjóðsins

Lífeyrstryggingaráhætta:

Með lífeyrstryggingaráhættu er átt við hættuna á því að skuldbindingar sjóðsins vaxi umfram eignir og að skerða þurfi réttindi sjóðfélaga. Helstu áhættuþættir í þessum flokki eru: skerðingaráhætta og lýðfræðileg áhætta, en einnig má nefna áhættur eins og iðgjaldaáhættu og lausafjáraáhættu. Skerðingaráhætta er hættan á því að skerða þurfi lífeyrisréttindi sjóðfélaga. Lýðfræðileg áhætta er hættan á að lýðfræðilegar forsendur sem notaðar eru við mat á skuldbindingum sjóðsins breytist á þann veg að lífeyrir reynist lakari en áætlanir gera ráð fyrir. Fylgst er með tryggingafræðilegri stöðu sjóðsins með mánaðarlegum könnunum og árlega framkvæmir tryggingastærðfræðingur sjóðsins tryggingafræðilega athugun á stöðu hans. Leiði tryggingafræðileg athugun í ljós að meira en 10% munur er á milli eignarliða og lífeyrisskuldbindinga er lífeyrissjóðnum skylt að gera nauðsynlegar breytingar á samþykktum sjóðsins til að jafna þann mun. Sama gildir ef munur samkvæmt tryggingafræðilegum athugunum á milli eignaliða og lífeyrisskuldbindinga hefur haldist meiri en 5% samfellt í fimm ár. Þar sem að réttindi í sjóðnum breytast í samræmi við ávöxtun á eignum hans tryggir réttindakerfið ákveðna aðlögun eigna og skuldbindinga, sem dregur úr þessari áhættu. Á móti kemur að ávöxtun á eignum sjóðsins hefur bein áhrif á kaupmátt lífeyrisréttinda.

Lausafjáraáhætta er fólgin í hættunni á að sjóðurinn eigi ekki laust fé til að standa straum af lífeyrisgreiðslum og rekstri. Hluti af lausafjáraáhættu er seljanleika áhætta eigna, þ.e. hversu auðvelt er að breyta eignum í laust fé.

Mótaðilaáhætta:

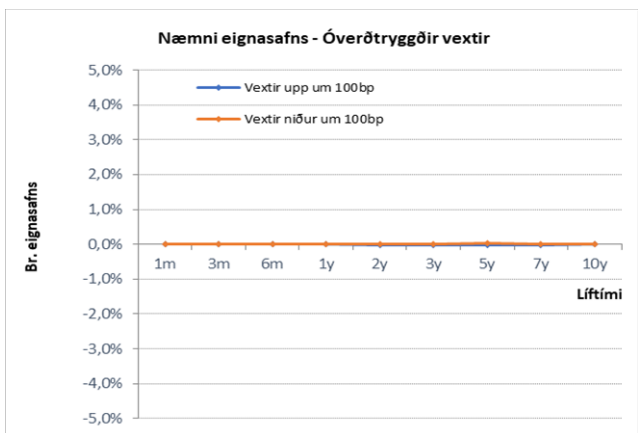
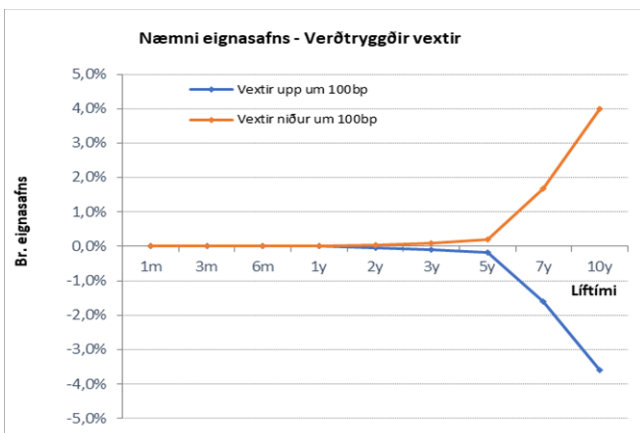
Mótaðilaáhætta er hættan á að mótaðilar eða milliliðir í viðskiptum, t.d. útgefendur skuldabréfa, sjóðfélagar, fyrirtæki og uppgjörshús, standi ekki í skilum (t.d. vegna gjaldþrots) eða að hæfni þeirra til greiðslu versni verulega, bæði vegna útlána og kaupa á fjármálagerningum á markaði. Samþjöppunar- og landsáhætta fellur undir mótaðilaáhættu, enda felur hún í sér hættuna á að margir mótaðilar lendi samtímis í vanefndum. Mótaðilaáhætta er metin bæði áður en viðskipti eiga sér stað og síðan í eftirfylgni með vörslu, endurgreiðslu og uppgjöri á fjármálagerningum. Mótaðilaáhættu þ.m.t. útlánaáhættu er stýrt með áreiðanleikakönnunum og láns hæfismati á mótaðilum, mörkum sem sett eru um kröfur á einstaka aðila eða skylda aðila í eignasafni sjóðsins, reglubundinni skýrslugjöf frá mótaðilum og mati á fjárhagstyrk þeirra, eftirfylgni með skilum og innheimtuaðgerðum, auk reglna um áhættuflokkun viðskiptamanna og varúðarniðurfærslur.

Fjárhagsleg áhætta:

Með fjárhagslegri áhættu er átt við hættuna á því að fjárhagsleg eignir sjóðsins rýrni í verði og að tekjur af þeim verði lakari en væntingar stóðu til. Sjóðurinn er fyrst og fremst markaðsfjárfestir og eignir hans og áhætta er háð sveiflum á fjármálamörkuðum. Fjárhagsleg áhætta markast af þeim eignaflokkum sem sjóðurinn fjárfestir í og hvernig eignasafn hans er saman sett. Fjárhagsleg áhætta (markaðsáhætta) lýtur fyrst og fremst að fjárhagslegum atriðum í starfsemi sjóðsins, þ.e. hættu á fjárhagslegu tapi vegna breytinga á markaðsvirði liða innan og utan efnahagsreiknings, þar á meðal vegna breytinga á vöxtum, uppgreiðslu- og endurfjárfestingaráhættu, gengi gjaldmiðla, verðbólgu og breytinga á virði fjáreigna. Þessi áhætta getur leitt til neikvæðra áhrifa á rekstur og/eða efnahag, bæði vegna aðgerða eða atburða innan sjóðsins eða utan hans. Neikvæð áhrif á rekstur og efnahag geta dregið úr möguleikum lífeyrissjóðsins til að framfylgja stefnu og ná markmiðum sínum. Fjárhagslegri áhættu er fyrst og fremst stýrt með því að fjárfesta í mismunandi flokkum eigna, sem hegða sér misjafnlega við mismunandi markaðsaðstæður, og dreifa þannig áhættu.

Í fjárfestingastefnu sjóðsins og stefnum einstakra undirsafna eru fjölmörg ákvæði sem sett eru í þeim tilgangi að stýra áhættu. Þar eru sett markmið um eignasamsetningu, ákvarðaðar viðmiðunarvísitölur sem tekið er mið af við stýringu eigna og víkmörk sett um frávik frá viðmiði. Sett er fram sérstök áhættuáætlun, þar sem tilgreind eru markmið áhættu mæld sem staðalfrávik ávöxtunar og hvernig það er útfært niður á einstaka eignaflokka, markmið um áhættulækkun sem áhættudreifing á að skila, markmið um árangurshlutfall, hermiskekkju, vágildi (VaR) og fleiri áhættumælikvarða. Mælingar á markaðsáhættu eru gerðar með reglulegu millibili og skilar framkvæmdastjóri ársfjórðungslegum skýrslum til stjórnar um það efni. Brugðist er við með breytingum á eignasamsetningu þróist þessir mælikvarðar á þann veg að hætta sé á að áhætta fari út fyrir markmiðsáhættu sjóðsins.

Á neðangreindum myndum má sjá dæmi um næmni eignarsafns fyrir breytingum á verðtryggðum og óverðtryggðum vöxtum.

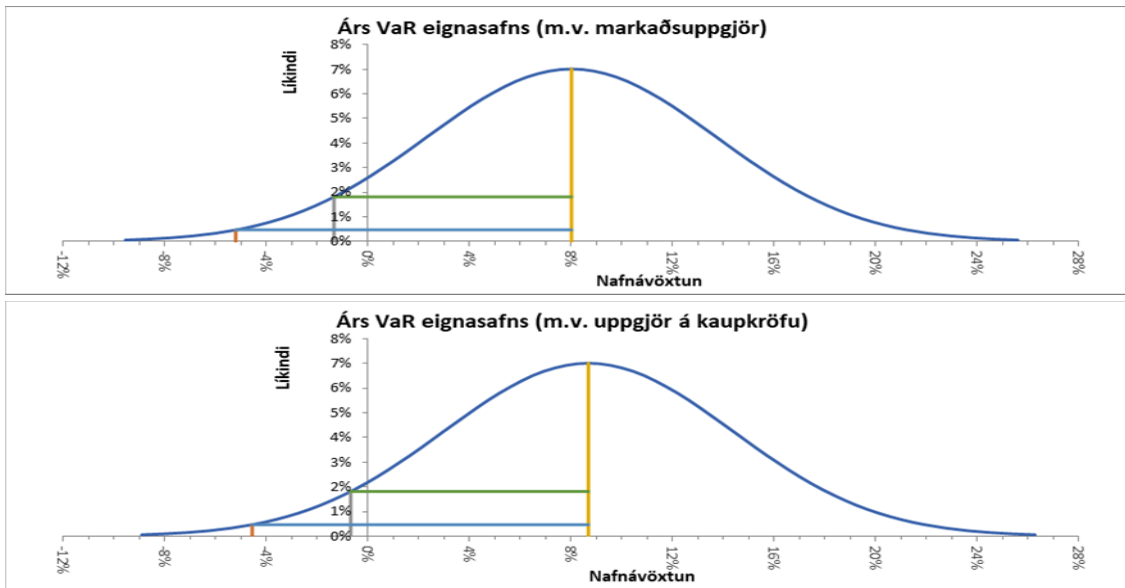


Myndirnar sýna hlutfallslega breytingu á markaðsvirði ef vextir breytast um 1% á tilteknum tíma miðað við að skuldabréf sjóðsins séu gerð upp á markaðskröfu.

Við mat á markaðsáhættu er notuð VaR (Value at Risk) greining. VaR (fé í húfi) sýnir lægstu líklegu nafnávöxtun vegna breytinga á markaðsvirði eigna m.v. 99% líkur, þ.e. 1% líkur eru á að nafnávöxtun vegna breytinga á virði eigna verði lægri en sýnd eru á neðangreindum myndum.

16. Áhættuþættir í starfsemi og áhættustýring (framhald)

Fjárhagsleg áhætta (framhald):



Álagspróf:

Sjóðurinn skilar árlega inn álagsprófi til FME í samráði við tryggingastærðfræðing sjóðsins. Niðurstöður prófsins sýna að eignasafn stenst öll próf. Tilvikin þar sem staðan fer niður fyrir skerðingarmörk (-10%) eru vegna breytinga á skuldbindingum. Í þessari stöðu þarf að sýna aukna varkárni.

	Tryggingafræðileg staða		Breyting á stöðu	
	2018	2017	2018	2017
Núverandi staða.....	-4,4%	-0,5%	0,0%	0,0%
Tryggingafræðileg krafa lækkun úr 3,5% í 3,0%.....	-9,1%	-12,0%	-4,7%	-7,0%
Líftöflur hliðrast um 2 ár.....	-6,8%	-10,1%	-2,3%	-5,1%
Örorkulíkur auknar um 10%.....	-2,6%	-5,9%	1,8%	-0,9%
Vísitala neysluverðs hækkun ársins aukin um 0,5%.....	-4,6%	-5,1%	-2,0%	-0,2%
Gangisvísitala hækkar um 10%.....	-7,0%	-7,5%	-2,6%	-2,6%
Sjóðsfélagalán lækka um 10%.....	-4,6%	-5,1%	-0,2%	-0,1%
Markaðskuldabréf lækka um 10%.....	-7,3%	-8,0%	-2,9%	-3,0%
Erlend hlutabréf lækka um 10%.....	-6,1%	-6,8%	-1,7%	-1,8%
Innlend hlutabréf lækka um 10%.....	-5,0%	-5,6%	-0,6%	-0,6%

Rekstraráhætta:

Rekstraráhætta lítur fyrst og fremst að starfsemi lífeyrissjóðsins. Starfsemi skal lúta þeim reglum sem um hann eru settar í lögum, reglugerðum, eigin samþykktum og reglum sjóðsins. Stefnit skal að sem mestri hagkvæmni í rekstri þannig að sem mestar líkur séu á að sjóðurinn nái markmiðum sínum. Sjóðnum skal stjórnað með heiðarleika, ráðvæðni og góða starfshætti að leiðarljósi. Rekstrar- og umhverfisáhætta er að jafnaði skilgreind sem hættan á tjóni sem rekja má til ófullnægjandi eða ónothæfra innri verkferla, starfsmanna, sviksemi, orðspors, upplýsingakerfa eða til ytri atburða. Til að stýra rekstraráhættu hefur sjóðurinn sett sér margvíslegar reglur sem gilda um starfssemi hans, þ.m.t. starfsreglur stjórnar, siðareglur, verklagsreglur um verðbréfavíðskipti, reglur um upplýsingagjöf til stjórnar, reglur um heimildir þ.m.t. ítarlegar reglur um heimildir til fjárfestinga. Í skipulagi eru sett skýr starfs- og ábyrgðarsvið, aðgreining starfa er afmörkuð með ítarlegum starfslýsingum og verkferlum. Reglubundin fundahöld eru með starfsmönnum, þ.m.t. starfsmannasamtöl, sjóðurinn hefur sérstaka starfsdaga þar sem farið er yfir öll svið starfseminnar og boðið upp á þjálfun og námskeiðahald. Sjóðurinn leggur áherslu á góðan og jákvæðan starfsanda, að sjóðurinn sé eftirsóknarverður vinnustaður, boðleiðir séu stuttar og að strax sé brugðist við vandamálum sem lúta að starfsmönnum og velferð þeirra. Beitt er virku innra eftirliti og gerðar eru margháttaðar kannanir á öllum helstu þáttum í starfsemi sjóðsins og er niðurstöðum slíkra kannana skilað til endurskoðunarnefndar og stjórnar sjóðsins.

Eftirfylgni:

Sjóðurinn fylgist vel með þróun eignasafns og helstu áhættum sem tengjast ávöxtun og tryggingafræðilegri stöðu sjóðsins. Í mánaðarlegum skýrslum eignastýringaraðila til stjórnar er farið ítarlega yfir þróun eignasafns sjóðsins ásamt þróun helstu vísitalna og verðbréfa. Þar kemur fram m.a. áætluð tryggingafræðileg staða, samanburður við fjárfestingastefnu, yfirlit um stærstu útgefendur, sundurliðun ávöxtunar á verðbréfaflokka, sundurliðun ávöxtunar á verðbréfa- og hluteildarsjóði, yfirlit um ávöxtun skráðra innlendra hlutabréfa, yfirlit um meðallífítima og kaupkröfu skuldabréfa, yfirlit um kaup og sölu allra verðbréfa, sundurliðun á óskráðum verðbréfum auk heildareignalista sem er sundurliðaður á útgefendur og eignaflokka. Eignastýringaraðili og framkvæmdastjóri sem gegnir stöðu áhættustjóra fylgjast næstum daglega með helstu liðum í eignasafni sjóðsins. Staða óskráðra verðbréfa hefur verið eini liðurinn í safni sjóðsins sem hefur verið nálægt mörkum laga og er fylgst sérstaklega vel með þeirri stöðu. Auk þessa hefur sjóðurinn hefur ráðið ALM verðbréf hf. til þess að skila ítarlegri skýrslu ársfjórðungslega þar sem farið er vel yfir helstu áhættur í rekstri sjóðsins.

17. Kennitölur

Fimm ára yfirlit:	2018	2017	2016	2015	2014
Hrein eign umfram heildarskuldbindingar	-4,41%	-4,97%	-6,16%	0,11%	-2,12%
Hrein eign umfram áfallnar skuldbindingar	-4,04%	-4,27%	-6,02%	1,18%	-1,77%
Hrein raunávöxtun.....	4,98%	6,32%	-1,26%	7,90%	7,39%
Meðaltal hreinnar raunávöxtunar sl. 5 ár	5,01%	4,84%	4,88%	5,33%	4,00%
Meðaltal hreinnar raunávöxtunar s.l. 10 ár	4,06%	2,30%	1,79%	3,14%	3,54%
Kostnaður í hlutfalli af eignum	0,19%	0,20%	0,19%	0,18%	0,19%
Hlutfallsleg skipting fjárfestingar:					
Skráðir eignarhlutir í félögum og sjóðum	37,27%	39,65%	35,55%	38,57%	34,66%
Skráð skuldabréf	43,35%	41,65%	46,45%	42,68%	37,53%
Óskráðir eignarhlutir í félögum og sjóðum	17,80%	15,66%	15,68%	14,02%	14,96%
Óskráð skuldabréf	1,57%	2,87%	1,68%	3,45%	11,22%
Bundnar bankainnstæður	0,00%	0,17%	0,65%	1,21%	1,54%
Hlutfallsleg skipting fjárfestingar eftir gjaldmiðlum:					
Eignir í íslenskum krónum	63,11%	63,34%	68,14%	68,60%	69,47%
Eignir í erlendum gjaldmiðlum	36,89%	36,66%	31,86%	31,40%	30,53%
Fjöldi virkra sjóðfélaga:	1.643	1.631	1.681	1.672	1.688
Fjöldi sjóðfélaga í árslok:	1.931	1.795	1.677	1.564	1.473
Fjöldi lífeyrisþega:	1.815	1.679	1.605	1.470	1.394
Hlutfallsleg skipting lífeyris:					
Ellilífeyrir	62,6%	62,4%	60,9%	59,3%	57,2%
Örorkulífeyrir	30,0%	30,8%	31,1%	31,8%	32,3%
Makalífeyrir	5,3%	5,9%	6,4%	6,6%	7,0%
Barnalífeyrir	0,5%	0,5%	0,5%	0,6%	0,7%
Séreignargreiðslur	1,6%	0,4%	1,1%	1,7%	2,8%
Stöðugildi:	3,0	3,0	2,75	3,0	3,0
Iðgjöld alls (á föstu verðlagi)	1.640.527	1.475.166	1.440.921	1.449.257	1.321.880
Lífeyrir alls (á föstu verðlagi)	1.709.666	1.558.156	1.473.769	1.371.244	1.280.380
Hreinar fjárfestingartekjur alls (á föstu verðlagi)	4.244.086	3.830.473	457.081	4.224.834	3.301.026
Skrifstofu- og stjórnunarkostnaður alls:	104.118	99.645	88.697	82.003	76.525
Hrein eign til greiðslu lífeyris í árslok	53.441.427	49.370.598	45.722.760	45.387.224	41.166.380
Lífeyrisbyrði	104,2%	105,6%	102,3%	94,6%	96,9%
Skrifstofu- og stjórnunarkostnaður (alls) í % af iðgjöldum	6,3%	6,8%	6,2%	5,7%	5,8%
Hreinar fjárfestingartekjur í % af meðalstöðu eigna	8,3%	8,1%	1,0%	9,8%	16,0%
Skrifstofu- og stjórnunarkostnaður í % af meðalstöðu eigna	0,20%	0,21%	0,19%	0,19%	0,18%

17. Kennitölur séreignardeildar

Fimm ára yfirlit:	2018	2017	2016	2015	2014
Hrein raunávöxtun *.....	3,69%	70,29%	-7,82%	0,23%	-0,04%
þ.a. Safn I	4,51%	56,56%	-6,15%	0,19%	0,06%
þ.a. Safn II	3,24%	78,18%	-8,75%	0,23%	-0,08%
Hrein raunávöxtun m.v. afturvirka leiðréttingu ***.....	3,69%	9,48%	-2,46%	5,10%	3,12%
þ.a. Safn I	4,51%	8,31%	-0,42%	5,46%	2,47%
þ.a. Safn II	3,24%	10,07%	-3,46%	4,94%	3,34%
Meðaltal hreinnar raunáv. sl. 5 ár	10,28%	10,62%	2,15%	3,38%	3,14%
þ.a. Safn I	9,01%	7,51%	1,64%	3,09%	3,58%
þ.a. Safn II	10,95%	11,81%	2,11%	3,36%	3,06%
Hlutfallsleg skipting annarra fjárfestinga:					
Safn I:					
Eignarhlutir í félögum og sjóðum.....	55,02%	15,42%	15,47%	14,45%	15,14%
Skuldabréf **.....	44,98%	59,66%	59,74%	60,57%	59,81%
Bundnar bankainnstæður	0,00%	24,92%	24,79%	24,98%	25,05%
Safn II:					
Eignarhlutir í félögum og sjóðum.....	55,10%	30,71%	30,77%	29,09%	30,30%
Skuldabréf **.....	44,90%	54,48%	54,49%	55,86%	54,77%
Bundnar bankainnstæður	0,00%	14,81%	14,74%	15,06%	14,93%
Hlutfallsleg skipting annarra fjárfestinga eftir gjaldmiðlum:					
Safn I:					
Eignir í íslenskum krónum	84,90%	89,54%	85,00%	85,55%	85,00%
Eignir í erlendum gjaldmiðlum	15,10%	10,46%	15,00%	14,45%	15,00%
Safn II:					
Eignir í íslenskum krónum	69,90%	82,01%	70,00%	70,91%	70,00%
Eignir í erlendum gjaldmiðlum	30,10%	17,99%	30,00%	29,09%	30,00%
Meðalfjöldi greiðenda í séreign	150	161	137	139	122
Safn I.....	63	85	54	51	29
Safn II.....	87	76	83	88	93
Heildarfjöldi rétthafa í séreign.....	2.058	1.976	1.966	1.990	1.935
Meðalfjöldi greiðsluþega.....	11	4	10	10	11

* Ávöxtun reiknast út frá daglegu gengi undirliggjandi verðbréfa

** Verðbréf með föstum tekjum séreignadeildar eru bókfærð á markaðsverði

*** Hrein raunávöxtun af efborganir af íbúðarbréfum hefðu skilað sér rétt inn í verðbréfakerfi. Áætlaðar tölur.

Deildaskipt yfirlit um breytingu á hreinni eign til greiðslu lífeyris árið 2018

	Skýr.	Samtryggingardeild	Séreignadeild	par af: Safn I	par af: Safn II	2018
Iðgjöld						
Iðgjöld sjóðfélaga		437.524	23.365	10.841	12.524	460.889
Iðgjöld launagreiðenda		1.080.455	14.644	6.170	8.474	1.095.099
Réttindaflutningur og endurgreiðslur		(5.268)	(9.276)	17.901	(27.178)	(14.544)
		1.512.711	28.733	34.913	(6.181)	1.541.444
Sérstök aukaframlög		99.083	0	0	0	99.083
		1.611.795	28.733	34.913	(6.181)	1.640.527
Lífeyrir						
Heildarfjárhæð lífeyris		1.672.264	27.584	14.687	12.897	1.699.848
Framlag til starfsendurhæfingarsjóðs		10.635	0	0	0	10.635
Tryggingakostnaður		(638)	0	0	0	(638)
Eftirlaun frá Tryggingastofnun		(179)	0	0	0	(179)
		1.682.082	27.584	14.687	12.897	1.709.666
Hreinar fjárfestingartekjur						
Hreinar tekjur af eignarhlutum í félögum og sjóðum		1.591.739	10.152	4.837	5.315	1.601.891
Hreinar tekjur af skuldabréfum		2.573.328	32.936	12.349	20.588	2.606.265
Vaxtatekjur af bundnum bankainnstæðum		(34)	0	0	0	(34)
Vaxtatekjur af handbæru fé		7.128	0	0	0	7.128
Vaxtatekjur af iðgjöldum og öðrum kröfum		6.228	0	0	0	6.228
Fjárfestingargjöld		22.608	0	0	0	22.608
		4.200.997	43.089	17.186	25.903	4.244.086
Rekstrarkostnaður						
Skrifstofu- og stjórnunarkostnaður		103.171	946	219	727	104.118
		103.171	946	219	727	104.118
Breyting á hreinni eign til greiðslu lífeyris						
Hrein eign frá fyrra ári		48.774.652	595.946	202.774	393.172	49.370.598
Breyting á hreinni eign til greiðslu lífeyris		4.027.538	43.291	37.193	6.098	4.070.829
Hrein eign til greiðslu lífeyris í árslok		52.802.190	639.237	239.967	399.270	53.441.427

Efnahagsreikningur 31. desember 2018

Eignir	Skýr.	Samtryggingardeild	Séreignadeild	par af: Safn I	par af: Safn II	2018
Fjárfestingar						
Eignarhlutir í félögum og sjóðum		28.713.237	350.957	133.559	217.397	29.064.194
Skuldabréf		23.423.457	286.371	109.183	177.188	23.709.828
Bundnar bankainnstæður		0	0	0	0	0
		<u>52.136.695</u>	<u>637.327</u>	<u>242.742</u>	<u>394.585</u>	<u>52.774.022</u>
Kröfur						
Kröfur á launagreiðendur		161.528	1.910	781	1.129	163.437
Aðrar kröfur		1.165	0	0	0	1.165
		<u>162.693</u>	<u>1.910</u>	<u>781</u>	<u>1.129</u>	<u>164.603</u>
Ýmsar eignir						
Varanlegir rekstrarfjármunir		32.198	0	0	0	32.198
		<u>32.198</u>	<u>0</u>	<u>0</u>	<u>0</u>	<u>32.198</u>
Handbært fé		478.092	0	0	0	478.092
Eignir samtals		<u>52.809.678</u>	<u>639.237</u>	<u>243.524</u>	<u>395.714</u>	<u>53.448.915</u>
Skuldir						
Viðskiptaskuldir						
Áfallinn kostnaður og fyrirframinnheimtar tekjur		7.338	0	0	0	7.338
Aðrar skuldir		150	0	0	0	150
Skuldir samtals		<u>7.487</u>	<u>0</u>	<u>0</u>	<u>0</u>	<u>7.487</u>
Hrein eign til greiðslu lífeyris		<u>52.802.190</u>	<u>639.237</u>	<u>243.524</u>	<u>395.714</u>	<u>53.441.428</u>

Yfirlit um sjóðstreymi ársins 2018

	Skýr.	Samtryggingardeild	Séreignadeild	par af: Safn I	par af: Safn II	2018
Inngreiðslur						
Iðgjöld		1.496.287	28.733	34.913	(6.181)	1.525.020
Innborgaðar vaxtatekjur af handbæru fé og kröfum		(12.866)	19.960	7.427	12.532	7.094
Aðrar inngreiðslur		103.309	0	0	0	103.309
		<u>1.586.730</u>	<u>48.692</u>	<u>42.340</u>	<u>6.352</u>	<u>1.635.423</u>
Útgreiðslur						
Lífeyrir		1.682.082	27.584	14.687	12.897	1.709.666
Rekstrarkostnaður		103.171	946	219	727	104.118
Fjárfesting í rekstrarfjármunum		308	0	0	0	308
Aðrar útgreiðslur		(9.499)	0	0	0	(9.499)
		<u>1.776.063</u>	<u>28.530</u>	<u>14.906</u>	<u>13.624</u>	<u>1.804.593</u>
Nýtt ráðstöfunaré til fjárfestinga		(189.332)	20.162	27.434	(7.272)	(169.170)
Fjárfestingarhreyfingar						
Innborgaðar tekjur af eignarhlutum í félögum og sjóðum		1.539.019	0	0	0	1.539.019
Keyptir eignarhlutir í félögum og sjóðum		(3.625.864)	(42.355)	(19.041)	(23.314)	(3.668.219)
Seldir eignarhlutir í félögum og sjóðum		2.545.775	30.643	9.256	21.387	2.576.418
Afborganir höfuðstóls og vaxta skuldabréfa		1.305.268	959	8.223	(7.264)	1.306.227
Keypt skuldabréf		(1.560.101)	(35.375)	(22.521)	(12.854)	(1.595.476)
Seld skuldabréf		(25.967)	25.967	7.872	18.095	0
Endurgreidd bundin innlán		81.161	0	0	0	81.161
Aðrar færslur milli safna		0	0	(11.223)	11.223	0
		<u>259.293</u>	<u>(20.162)</u>	<u>(27.434)</u>	<u>7.272</u>	<u>239.131</u>
Hækkun (lækkun) á handbæru fé		69.961	0	0	(0)	69.961
Handbært fé í upphafi árs		408.131	0	0	0	408.131
Handbært fé í lok árs		<u>478.092</u>	<u>0</u>	<u>0</u>	<u>(0)</u>	<u>478.092</u>

Viðauki I- Stjórnarháttayfirlýsing Lífeyrissjóðs Vestmannaeyja

Grundvöllur sjóðsins og hlutverk.

Lífeyrissjóður Vestmannaeyja (LSV) hefur starfað frá árinu 1970. Lífeyrissjóðurinn starfar samkvæmt lögum um skyldutryggingu lífeyrisréttinda og starfsemi lífeyrissjóða nr. 129/1997, reglugerða sem settar eru á grundvelli laganna og á grundvelli samþykktu sjóðsins. Stjórn sjóðsins hefur sett ýmsar reglur sem um starfsemina gilda. Samþykktir sjóðsins auk annarra upplýsinga er varða skipulag hans eru aðgengilegar á vef sjóðsins, www.lsv.is. Yfirlit yfir lög, reglugerðir og aðrar reglur og tilmæli sem gilda um starfsemi lífeyrissjóða er m.a. að finna á vef Fjármálaeftirlitsins. Hlutverk sjóðsins er að tryggja sjóðfélögum, eftirlifandi mökum þeirra og börnum lífeyri í samræmi við lög og samþykktir sjóðsins.

Ársfundur og fulltrúaráð

Ársfundur hefur æðsta vald í málefnum sjóðsins nema annað komi fram í samþykktum. Allir sjóðfélagar eiga rétt til fundarsetu með málfrelsi og tillögurétt. Aðildarsamtök sjóðsins tilnefna fulltrúa sína í fulltrúaráð lífeyrissjóðsins og fara þeir með atkvæði á ársfundi og öðrum fundum sjóðsins í umboði aðildarsamtakanna og í samræmi við ákvæði samþykktu lífeyrissjóðsins.

Stjórn

Stjórn LSV er skipuð sex mönnum og er skipuð fulltrúum stéttarfélaganna og samtaka atvinnurekenda að jöfnu. Stjórnin skal skipuð sex mönnum og skulu þrjú kjörin af þeim stéttarfélögum sem aðild eiga að sjóðnum og þrjú af Samtökum atvinnulífsins. Fjórir varamenn skulu tilnefndir á sama hátt og og aðalmenn. Kjörtímabil stjórnarmanna er þrjú ár og skal hvor aðili um sig kjósa árlega einn stjórnarmann og einn til vara. Gæta skal ákvæða um kynjahlutföll við skipan stjórnar. Stjórnin skiptir sjálf með sér verkum. Þó skulu fulltrúar atvinnurekenda og stéttarfélaganna hafa á hendi formennsku til skiptis, eitt ár í senn. Stjórnin skal setja sér starfsreglur; hún skal halda gerðabók og rita í hana allar samþykktir sínar. Til þess að samþykkt sé lögmæt, þarf meirihluti stjórnarmanna að greiða henni atkvæði. Stjórnarfundur er ályktunarhæfur ef meirihluti stjórnarmanna er mættur eða varamenn í þeirra stað. Viðhafa skal leynilega atkvæðagreiðslu ef einn eða fleiri stjórnarmenn krefjast þess.

Stjórn sjóðsins fer með yfirstjórn hans. Stjórnin skal fjalla um allar meiriháttar ákvarðanir varðandi bókhaldi og meðferð fjármuna sjóðsins. Stjórn sjóðsins ræður framkvæmdastjóra, ákveður laun hans og önnur starfskjör og setur honum starfsreglur. Stjórn sjóðsins mótar innra eftirlit lífeyrissjóðsins og skjalfestir eftirlitsferla, ræður forstöðumann endurskoðunardeildar, eða semur við sjálfstætt starfandi eftirlitsaðila um að annast innra eftirlit. Stjórn sjóðsins skal móta fjárfestingar- og áhættustefnu hans, setja reglur um upplýsingagjöf framkvæmdastjóra til stjórnar um rekstur, iðgjöld, réttindaávinnslu og ráðstöfun eigna sjóðsins. Þá skal stjórnin setja verklagsreglur um verðbréfavíðskipti lífeyrissjóðsins, stjórnar hans og starfsmanna og fá þær staðfestar af Fjármálaeftirlitinu. Stjórnin veitir og afturkallar prókúruumboð til handa framkvæmdastjóra og öðrum starfsmönnum.

Endurskoðunarnefnd.

Endurskoðunarnefnd er skipuð af stjórn Lífeyrissjóðs Vestmannaeyja til þess að sinna verkefnum á ábyrgðarsviði stjórnarinnar í samræmi við IX. Kafla A laga nr. 3/2006 um ársreikninga, með síðari breytingum og gildandi reglur og leiðbeiningar Fjármálaeftirlitsins.

Endurskoðunarnefnd skal aðstoða stjórn við að uppfylla skyldur sínar með því að starfa sem óháður og hlutlægur aðili sem hefur eftirlit með reikningsskilafæri lífeyrissjóðsins og innra eftirliti hans ásamt störfum ytri og innri endurskoðenda lífeyrissjóðsins.

Endurskoðunarnefnd skal meðal annars hafa eftirfarandi hlutverk án tillits til ábyrgðar stjórnar, stjórnenda eða annarra á þessu sviði:

- Eftirlit með vinnuferli við gerð reikningsskila
- Eftirlit með fyrirkomulagi og virkni innra eftirlits, innri endurskoðun og áhættustýringu.
- Eftirlit með endurskoðun ársreiknings lífeyrissjóðsins.
- Mat á óhæði endurskoðenda og eftirlit með störfum þeirra.
- Gera tillögu til stjórnar um val á endurskoðanda eða endurskoðunarfyrtæki.
- Að fylgja eftir að úrbætur séu gerðar á annmörkum sem fram koma á innri endurskoðun.

Viðauki I- Stjórnarháttayfirlýsing Lífeyrissjóðs Vestmannaeyja

Framkvæmdastjóri

Framkvæmdastjóri annast daglegan rekstur sjóðsins og fer í því efni eftir þeirri stefnu og fyrirmælum sem stjórn sjóðsins hefur gefið. Framkvæmdastjóri ræður starfsmenn til sjóðsins.

Framkvæmdastjórinn er ekki kjörgengur sem stjórnarmaður í sjóðnum. Ákvarðanir sem eru óvenjulegar eða mikils háttar, til dæmis ákvarðanir um fjárfestingu í atvinnurekstri eða fasteignum, skal framkvæmdastjóri aðeins taka með sérstakri ákvörðun stjórnar, eða samkvæmt áætlun sem samþykkt hefur verið af stjórninni. Sé ekki unnt að bera meiriháttar ákvarðanir undir stjórnarfund, skal haft samráð við formann stjórnar og aðra stjórnarmenn eftir föngum. Slíkar ákvarðanir skal síðan taka fyrir á næsta stjórnarfund. Stjórnin veitir og afturkallar prókúruumboð til handa framkvæmdastjóra og öðrum starfsmönnum.

Helstu þættir innra eftirlits og áhættustýringar

Eignastýring Jökla-Verðbréfa hf. sem er í helmings eigu LSV hefur það hlutverk að stýra fjárhagslegri áhættu sjóðsins með ákvörðunum um kaup og sölu verðbréfa, í samráði við framkvæmdastjóra og stjórn sjóðsins eins og við á hverju sinni. Stjórn sjóðsins setur fjárfestingarstefnu fyrir sjóðinn. Fjárfestingarstefna lýsir áhættuvilja sjóðsins og í henni eru meðal annars: Sett markmið um ávöxtun og áhættu heildarsafns, leyfilega eignaflokka, viðmiðunarhlutföll og vilmörk eignaflokka og viðmið hvað varðar ávöxtun og áhættu eignaflokka. Skilgreind helstu viðmið og skorður sem unnið er út frá í fjárhagslegri áhættustýringu sjóðsins og skýrslugjöf.

Áhættustefna LSV er sett af stjórn sjóðsins og skilgreinir áhættuvilja og áhættuþol sjóðsins og hvernig skuli greina, meta, vakta og stýra áhættu innan hans. Áhættustefnan nær yfir starfsemi LSV bæði hvað varðar fjárhagslega áhættu og rekstraráhættu. Fjárhagsleg áhætta er tengd fjárfestingarstarfsemi sjóðsins, þ.e. þróun eigna og skuldbindinga auk sjóðstreymis. Rekstraráhætta er áhætta tengd ytri atburðum í rekstrarumhverfi sjóðsins og innri starfsemi hans, m.a. varðandi starfsmenn, verkferla og upplýsingakerfi.

Viðauki II -Ófjárhagslegar upplýsingar

Ófjárhagsleg upplýsingagjöf

Samkvæmt 66. gr. d. í lögum um ársreikninga nr. 3/2006 skal sjóðurinn láta fylgja í yfirliti með skýrslu stjórnar upplýsingar sem nauðsynlegar eru til að leggja mat á þróun, umfang, stöðu og áhrif sjóðsins í tengslum við umhverfis-, félags og starfsmannamál. Jafnframt skal gera grein fyrir stefnu sjóðsins í mannréttindamálum og hvernig sjóðurinn spornar við spillingar- og mútumálum. Hlutverk LSV er að tryggja sjóðfélögum, eftirlifandi mökum og börnum lífeyri í samræmi við samþykktir sjóðsins og lög og aðrar reglur sem gilda um starfsemi lífeyrissjóða. Jafnframt gegnir LSV mikilvægu samfélagslegu hlutverki.

Samskipta- og siðareglur.

Stjórn Lífeyrissjóðs Vestmannaeyja og starfsmenn hans gera sér ljósa þá ábyrgð sem því fylgir að hafa umsjón með fjármunum sjóðsins og réttindum sem eru alfarið í eigu sjóðfélaga. Umsjón fjármuna og eignastýring felur í sér samskipti við aðila á fjármálamarkaði og útgefendur verðbréfa. Lífeyrissjóðurinn leggur áherslu á að starfsmenn sjóðsins rækti slík samskipti í þeim tilgangi að vera sem best í stakk búnir til að sinna starfi sínu fyrir lífeyrissjóðinn. Með því er það mat stjórnar að betur takist að ávaxta fé sjóðsins með hliðsjón af þeim kjörum sem best eru boðin á hverjum tíma.

Stjórn Lífeyrissjóðs Vestmannaeyja áréttar mikilvægi þess að slík samskipti byggi á almennum grunnreglum sem tryggi gott viðskiptasiðferði og hagsmuni sjóðfélaga. Í þeim tilgangi hefur stjórn Lífeyrissjóðs Vestmannaeyja samþykkt samskipta- og siðareglur stjórnar og starfsmanna vegna umsjónar fjármuna og eignastýringar.

Stefna Lífeyrissjóðs Vestmannaeyja um ábyrgar fjárfestingar

Samkvæmt 36. gr. laga nr. 129/1997 um skyldutryggingu lífeyrisréttinda og starfsemi lífeyrissjóða skal lífeyrissjóður setja sér siðferðisleg viðmið í fjárfestingum. Stefna um ábyrgar fjárfestingar setur fram viðmið Lífeyrissjóðs Vestmannaeyja í þessum efnunum.

Með ábyrgum fjárfestingum er átt við að litið sé til umhverfismála, félagslegra málefna og stjórnarháttá í fjárfestingum og tekur til beinna fjárfestinga í skráðum fyrirtækjum, sjóðum (að undanskildum vísitölusjóðum) sem fjárfesta aðallega í hlutabréfum, s.s. verðbréfasjóðum, fjárfestingarsjóðum og öðrum sjóðum um sameiginlega fjárfestingu. Mögulegt er að líta til grundvallarsjónarmiða stefnunnar við aðrar fjárfestingar eftir því sem við á.

Markmið stefnunnar

Lífeyrissjóður Vestmannaeyja er langtímafjárfestir og hefur það að markmiði að hámarka lífeyrisgreiðslur til sjóðfélaga og tryggja þeim bestu lífeyrisréttindi sem kostur er á með ávöxtun iðgjalda, áhættustýringu og hagkvæmum rekstri, í samræmi við fjárfestingarstefnu sjóðsins á hverjum tíma að teknu tilliti til ávöxtunar og áhættu.

Markmið um ábyrgar fjárfestingar er að marka stefnu sjóðsins sem eiganda í þeim félögum sem hann fjárfestir í á sviði umhverfismála og félagslegra málefna. Lífeyrissjóður Vestmannaeyja tekur tillit til þessara þátta að því marki sem rúmast innan framangreindra heildarmarkmiða sjóðsins um hámarksun lífeyrisréttinda til sjóðfélaga og lítur svo á að tillit til þessara þátta geti verið grundvöllur langtímaávöxtunar sjóðsins.

Um framkvæmd stefnunnar

Stefna um ábyrgar fjárfestingar er höfð til hliðsjónar við ákvarðanir um einstakar fjárfestingar og eftirfylgni með slíkum fjárfestingum, ásamt því að vera til hliðsjónar við mótun og endurskoðun fjárfestingarstefnu sjóðsins.

Framkvæmdastjóri annast framkvæmd stefnunnar í samráði við stjórn og starfsmenn sjóðsins. Við framkvæmd stefnunnar skal gætt að viðeigandi reglum um hagsmunaárekstra og vanhæfi.

Framkvæmd ábygrgra fjárfestinga

Stefna Lífeyrissjóðs Vestmannaeyja sem eiganda er að standa vörð um hagsmuni sjóðfélaga sjóðsins til lengri og skemmri tíma. Sjóðurinn beitir sér sem eigandi, sbr. að neðan, í þeim tilgangi að stuðla að langtímahagsmunum og sjálfbærni þeirra félaga sem sjóðurinn fjárfestir í. Grunnildir sjóðsins á sviði umhverfismála og félagslegra málefna byggja á grunnildum íslenska ríkisins, sem meðal annars birtast í ákvæðum stjórnarskrár og almennra laga.

Lífeyrissjóður Vestmannaeyja lætur umhverfismál og félagsleg málefni sig varða og lætur til sín taka ef atvik koma upp á þessum sviðum, sbr. að neðan, með það að markmiði að hafa áhrif á viðhorf og stefnu þeirra félaga sem sjóðurinn fjárfestir í til umhverfismála og félagslegra málefna.

Viðauki II -Ófjárhagslegar upplýsingar

Innlendar fjárfestingar

Skráðum fyrirtækjum ber að upplýsa árlega um mat á þróun, umfangi, stöðu og áhrifum fyrirtækisins í tengslum við umhverfis-, félags- og starfsmannamál eins og við getur átt og jafnframt gera grein fyrir stefnu fyrirtækisins í mannréttindamálum og hvernig viðkomandi spornar við spillingar- og mútumálum eins og við getur átt, sbr. 66. gr. d. í lögum nr. 3/2006 um ársreikninga. Lífeyrissjóður Vestmanneyja hvetur til greinargóðrar upplýsingagjafar fyrirtækja um atriði er þau varða á sviði umhverfismála og félagslegra málefna með áherslu á þau svið sem eru viðeigandi viðkomandi rekstri.

Tengist fyrirtæki skráð á innlendan markað broti á sviði umhverfismála og félagslegra málefna að álitni lögbærra yfirvalda er það markmið sjóðsins að beita sér sem eigandi þannig að látið verði af viðkomandi broti án tafar og jafnframt farið fram á að gripið sé til viðeigandi ráðstafana í því skyni að tryggja að ekki komi til sambærilegra atvika aftur. Ef slíkar aðgerðir bera ekki fullnægjandi árangur mun sjóðurinn taka til skoðunar sölu viðkomandi eignarhlutar í heild eða að hluta og getur við viðvarandi eða ítrekuð brot útilokað einstakar fjárfestingar þar til fullnægjandi úrbætur hafa verið gerðar. Með því að beita sér með þessum hætti getur Lífeyrissjóður Vestmanneyja haft uppbyggileg áhrif á háttsemi fyrirtækja til lengri tíma og tekið að sama skapi tillit til heildarmarkmiða sjóðsins.

Lífeyrissjóður Vestmanneyja hefur væntingar til þess að eignastýringaraðilar sem sjóðurinn er í viðskiptum við beiti sér eftir því sem við á með sambærilegum hætti gagnvart fjárfestingum sínum. Kallað er eftir því hvort eignastýringaraðilar hafi sett sér stefnu í umhverfismálum og félagslegum málefnum áður en fjárfest er í viðkomandi sjóðum. Slíkar stefnur eru ekki skilyrði fjárfestingar í viðkomandi sjóði og fram fer mat á grundvelli heildarmarkmiða sjóðsins.

Erlendar fjárfestingar

Sjóðurinn getur ákveðið að styðja aðgerðir annarra fjárfesta er snúa að umhverfismálum og félagslegum málefnum þegar atvik koma upp ásamt því að beita sér sjálfur ef eignarhald sjóðsins í viðkomandi fyrirtæki gefur tilefni til þess. Kallað er eftir því hvort eignastýringaraðilar sjóða hafi sett sér stefnu í umhverfismálum og félagslegum málefnum áður en fjárfest er í viðkomandi sjóðum. Slíkar stefnur eru ekki skilyrði fjárfestingar í viðkomandi sjóði og fram fer mat á grundvelli

Starfsmannamál

LSV leggur áherslu á að skapa starfsfólki jöfn tækifæri, öruggt og hvetjandi vinnuumhverfi. LSV viðurkennir mikilvægi heilsueflingar og styrkir starfsfólk sjóðsins í heilsurækt.